



Viborg Kommune, Natur og Vand
Prinsens Alle 5
8800 Viborg
Att.: Anders Gade, Team Vandprojekter
Sendt til: agad@viborg.dk

Okkerrensning i beskyttet natur på matr.nr. 10a og 10k Havredal By, Frederiks

Du får dispensation til at etablere et anlæg til rensning af okker i beskyttet eng, mose og sø inden udløb i Åresvad Å. Nedenstående kort angiver projektarealet inden for beskyttet natur. De nærmere projekttiltag er angivet i figur 10.

Formålet med projektet er at forbedre naturtilstanden i Åresvad Å og dermed sikre miljømålet om god økologisk tilstand i statens vandområdeplaner.

Dato: 16-08-2024

Sagsnr.: 23/4061
Sagsbehandler: vpdhb

Direkte tlf.: 87 87 55 56
Direkte e-mail: dhb@viborg.dk

Side 1 af 15



Figur 1: Oversigtskort over projektarealet og beskyttede naturtyper. Projektarealet er angivet med sort skraveret signatur. Beskyttede naturtyper er angivet med grøn (eng), orange (mose) og blå (sø) skraveret signatur. Beskyttet vandløb er angivet med blå streg. Matrikelgrænser er angivet med rød streg. Oversigtskort forår 2023 © Styrelsen for Dataforsyning og Infrastruktur.

Der gælder følgende vilkår for dispensationen:

- 1) Af hensyn til det eksisterende dyre- og planteliv må arbejdet i den eksisterende sø (område B – se figur 3) kun gennemføres i perioden 1/8 - 1/3.
- 2) Bredzonen må ingen steder blive stejlere end de nuværende forhold.

- 3) Der må ikke laves nye eller efterlades øer.
- 4) Der må kun fjernes bundslam og plantemateriale fra den nordvestlige del af område B (se figur 3).
- 5) Efter arbejdets afslutning skal vegetationen rundt om søen have fred til at genetablere sig selv uden at der sås græs eller andre arter, gødskes eller sprøjtes.
- 6) Det oprensede materiale skal placeres mindst 10 meter fra søen og uden for beskyttet natur.

Vær opmærksom på at dispensationen ikke må udnyttes, før klagefristen på 4 uger er udløbet. Du kan læse klagereglerne i bilaget sidst i afgørelsen.

Dispensationen er givet efter naturbeskyttelseslovens § 65, idet der dispenseres fra naturbeskyttelseslovens § 3 om beskyttede naturtyper.

Dispensationen gælder i 3 år efter, at den er meddelt, og bortfalder derefter automatisk, hvis den ikke er udnyttet.

Hvis der senere opstår et ønske om at oprense de lavvandede eller træbevoksede partier af søen eller mosen, vil dette forudsætte fornyet behandling efter naturbeskyttelsesloven og evt. en dispensation.

Afledning af vand fra naboarealer

Der kan være ikke kendte tilløb og afløb.

Findes der under arbejdet dræn eller rørledninger, skal det sikres at afledningseffekten for naboarealer og -ejendomme eller kloaksystemet samt okkerbelastning til Åresvad Å ikke påvirkes.

Bortskaffelse af opgravet materiale

Det opgravede materiale må ikke placeres på beskyttede naturarealer, da der vil være tale om en tilstandsændring af disse arealer.

Der er stillet vilkår om, at materialet placeres minimum 10 meter fra området for at det okkerholdige vand ikke løber direkte tilbage.

Du har oplyst, at materialet vil blive placeret på arealer sydøst for området. Du skal være opmærksom på, at der kan være behov for en jordflytningstilladelse/-anmeldelse, når det okkerholdige materiale i forbindelse med den løbende drift skal fjernes fra de dybe partier.

Kulturarv – arkæologiske fund?

Der kan være væsentlige fortidsminder i det berørte område. Findes der spor af dette, skal arbejdet indstilles, og Viborg Museum (tlf.: 87 87 38 14) kontaktes med det samme.

Derfor kan du med fordel spørge hos Viborg Museum senest en uge før arbejdet starter, om man evt. vil deltage under arbejdet. På Slots- og Kulturstyrelsens hjemmeside, kan du finde mere information om museumsloven, men du er også velkommen til at henvende dig med konkrete spørgsmål direkte til Museet.

Viborg Kommunes konklusion

Kommunen vurderer, at både mosen, søen og engen med den afgrænsning, der er angivet på figur 1, er beskyttet efter naturbeskyttelseslovens § 3, og at både mosen og søen på trods af den voldsomme okkerpåvirkning er i moderat til god naturtilstand.

Åresvad Å derimod er pga. den kraftige okkerpåvirkning ikke i god naturtilstand, og projektet vil medvirke til at forbedre åen som levested for vilde dyr og planter.

Engen er i ringe naturtilstand men ikke okkerpåvirket.

Der er i vurderingen af sagen lagt særligt vægt på, at arbejdet er en del af indsatsprogrammet i statens vandområdeplan 2015-2027 og skal sikre opfyldelse af miljømålsætningen i Åresvad Å.

Eksisterende forhold og projektbeskrivelse

Projektets formål er at bidrage til at forbedre vandkvaliteten i Åresvad Å, der er en del af Karup Å systemet, som afvander til hovedvandopland 1.2 Limfjorden, der ikke opfylder sin målsætning.

Derfor har du søgt om at etablere et okkerrensingsanlæg i tilknytning til et mindre moseområde, hvor der for år tilbage er gravet en sø. Projektet omfatter også andre tiltag, som etablering af gydebanker og andre mindre strækningbaserede restaureringstiltag. Disse behandles selvstændigt sideløbende med denne afgørelse.

Selve Åresvad Å er sammen med en lang række især moser, enge og småsøer i de lavest beliggende arealer omkring omfattet af naturbeskyttelseslovens § 3.

Åresvad Å har en høj variation i afstrømningskarakteristikken. Den øverste strækning af vandløbet har en meget lav naturlig afstrømning, mens afstrømningen tiltager kraftigt længere nedstrøms, hvor der forekommer kildevæld og væsentlige trykvandsforhold i det direkte opland.

Åen har gode fysiske forhold med fast bund, grus og et godt fald på strækningen, men er stærkt okkerbelastet. Dette medfører bl.a., at en stor del af det eksisterende grus er hårdt og sammenkittet, og at såvel smådyr som fisk har dårlige leve- og ynglevilkår.

Projektets forundersøgelse har vist, at moseområdet med den gravede sø er den primære kilde til okkerbelastningen (se figur 2). Store mængder okkerbelastet grundvand samler sig hér og ledes ud i vandløbet dels direkte fra søen, men også fra mosen via små overløb/grøfter. En stor del af det direkte opland er skov, og ligger højt, så der er ikke mulighed for at placere et traditionelt okkerbassin andre steder.



Figur 2. Hovedkilden (moseområdet) til okkerforurening på den øverste del af Åresvad Å.

Oven for dette okkerkildeområde er vandkvaliteten generelt bedre, men allerede nogle få 100 m opstrøms sommerudtørrer vandløbet.

Vandføringen ovenfor kildeområdet er generelt begrænset det meste af året, og vandløbet fødes her primært af udløbet fra en skovsø længere oppe i systemet.

Engen er første gang registreret af Viborg Amt på baggrund af en besigtigelse i 1994 uden nærmere beskrivelse. Søen og mosen er beskyttet efter naturbeskyttelseslovens § 3 på baggrund af en besigtigelse foretaget i 1993 af Viborg Amt. Området er besigtiget fra afstand, og blot beskrevet som tilgroet i pil.

Alle former for tilstandsændringer i beskyttet natur kræver dispensation fra naturbeskyttelseslovens § 3. Dette gælder både for midlertidige og permanente aktiviteter. Formålet med beskyttelsen i § 3 er at bevare naturområderne som levesteder for vilde dyr og planter.

De beskyttede områder er derudover omfattet af retningslinje 10 i kommuneplanen for Viborg Kommune om økologiske forbindelser og naturbeskyttelsesområder. Naturværdierne i disse områder skal beskyttes, og beskyttelseshensynet går forud for andre interesser.

Nogle af de arter, der er truede på nationalt eller europæisk plan, er særligt beskyttede (fredning, bilag IV mv.), og i dit tilfælde er det specielt forholdene for spidssnudet frø og stor vandsalamander, der er fokus på, da søer og våde moser potentielt kan have funktion som yngle- og rasteområder.

Projektarealet ligger udenfor Natura2000-områder, men Åresvad Å løber ud i Natura-2000 område nr. 40 (Karup Å, Kongenshus og Hessellund Heder), der strækker sig langs Karup Å fra Karup til Skive. Natura2000-området består af habitatområderne H40, H226 og H227. For dette projekt er det relevant at se på naturtypen vandløb samt arterne odder, bæklampret, flodlampret og grøn kølleguldsmed.

Besigtigelser

Området er besigtiget flere gange og senest den 14. juni 2024.

Helt centralt i projekteringen er hensynet til en ca. 40 meter lang og 10 meter bred sø (område B – se figur 3), der er gravet parallelt med Åresvad Å sidst i 1990'erne i den nordligste halvdel af moseområdet.



Figur 3: Delområder til støtte for projektbeskrivelsen. Delområde A er indenfor beskyttet eng. Delområde B er indenfor beskyttet mose og sø. Delområde C og D er det øvrige af den beskyttede mose.

Søen er under tilgroning, med opvækst af siv, græsser og arter af star samt mange mosser, og på en smal ø står enkelte store birke- og nåletræer. Øen ligger højt hævet over vandfladen.

Søens vand er klart, og selvom alle overflader under vand er orange af okkerbelægning, vokser bl.a. flere spagnum-arter, jomfruhår, skovkogleaks og grå star.

Vandfladen er svært tilgængelig pga. stejl brink, begyndende dannelse af hængesæk og et tykt lag af okkerslam i søen (se figur 4), men det vurderes, at der er tale om moderat til god naturtilstand ud fra ovennævnte arter samt fund af gul nøkketunge.



Figur 4: Gravet sø i moseområde (område B).

Mod nordvest er et veletableret udløb fra søen, der også er helt dækket af okkerbelægning, ligesom det er tilfældet med Åresvad Å. Se figur 5 som angiver vandstrømme i projektområdet.



Figur 2: Simplet skitse af vandstrømme i området.

I udløbet fra søen blev der på besigtigelse den 13. april 2023 fundet en større klump padde-æg, der dog var helt dækket af et okkerlag (se figur 6).



Figur 6: Padde-æg sammenkittet af okker.

Mod nordøst (opstrøms retning i Åresvad Å) på den anden side af en smal grøft uden okkerudfældning ligger et engområde, der benyttes til høslæt eller brakpudses.

Engarealet (område A – se figur 3) blev besøgt den 9. maj 2023, hvor der blev fundet bl.a. kærtidse, engkarse, smalbladet mangeløv, tormentil, almindelig star og næbstar. Det vurderes dog, at området samlet er i moderat til ringe tilstand pga. dominans af græsser som mosebunke, rød svingel og blåtop samt lav ranunkel og dueurt men ellers meget få blomsterplanter (se figur 7).



Figur 7: Engstykke nord for sø (område A).

Sydvest for søen ligger indenfor moseregistreringen et helt tørt parti (område C – se figur 3) med høje træer (bl.a. birk og gran) på 10 – 12 meter. Karakteren af dette område er sandsynligvis resultatet af, at det opgravede materiale fra anlæggelsen af søen er efterladt her. Under træerne er jorden helt fast og tør og dette område lever ikke op til kriterierne for at være beskyttet mose, men er samtidigt isoleret set for lille til ikke at skulle indgå i det samlede beskyttede areal.

I forlængelse af det tørre parti med gammelt opgravet materiale (område C) ligger i sydvestlig retning et ca. 40 meter langt mosestykke (område D – se figur 3) helt groet til i gamle piletræer med bl.a. krybende hestegræs, spaugnum spp., mosebunke, lyse siv, liden siv, skovkogleaks og sumpkarse i bunden. Da området er meget sumpet, er der ikke lavet grundig botanisk gennemgang (se figur 8).



Figur 8: Sumpet tilgroet område i den sydvestlige del af den beskyttede mose (område D).

Det sumpede træbevoksede mosestykke (område D) fremstår ikke voldsomt okkerbelastet overalt, men grøfterne omkring og to mindre "udløb" direkte til åen herfra er belagt med okker (se figur 9).

Det vurderes, hvis der ikke var gravet en sø, ville hele området have haft denne karakter på nuværende tidspunkt.

Det vurderes, at engen, søen og mosen er omfattet af naturbeskyttelseslovens § 3 om end engen er artsfattig og søen samt mosen er stærkt okkerpåvirkede.



Figur 9: Udløb fra sydligste okkerfyldte grøft (i område D) til Åresvad Å.

Projekttiltag

På engen (område A) udvides den eksisterende sø (område B) med ca. 30 meter i nordøstlig retning (opstrøms Åresvad Å). Udvidelsen vil bestå af et dybt parti med dybde på 1,5 meter i den nordøstlige del, et lavere parti med en dybde på 60-80 cm og igen et dybt parti inden den eksisterende sø. Den eksisterende sø oprenses men og vil derefter fungere som endnu et lavt parti i okkerbassinet. Til sidst etableres endnu et dybt parti sydvest for den eksisterende sø indenfor område C. Se figur 10 for skitse af projekttiltag.

De dybe partier skal fungere til fældning af bundet okker, og vil blive oprenset for okkerholdigt slam, når der har bundfældet sig ca. 50 cm slam eller minimum hvert 7-10 år.

De lavvandede dele af okkerbassinet (beliggende i område A og B) skal virke som iltningssone. Denne del vil gro til med vandplanter og dermed fungere som plantelagune i okkerbassinet, hvor der sker iltning af vandet.

Den østlige del af den eksisterende sø friholdes helt for gravearbejde, og vil fremover som nu i et vist omfang hjælpe til okkerfjernelse ved planternes iltproduktion. Den vestlige del af søen nærmest Åresvad Å er særligt domineret af okkerholdigt slam, og denne del renses derfor op til oprindelig fast bund samtidig med at øen fjernes. Fremover vil søen derfor ikke være opdelt af den dominerende ø, og vegetationen vil relativt hurtigt indfinde sig i den vestlige del igen ved spredning fra den østlige del. Derudover vil søens vandoverflade modtage mere lys som resultat af, at øen og de høje træer fjernes.

De lavvandede dele af okkerbassinet skal ikke oprenses fremover.

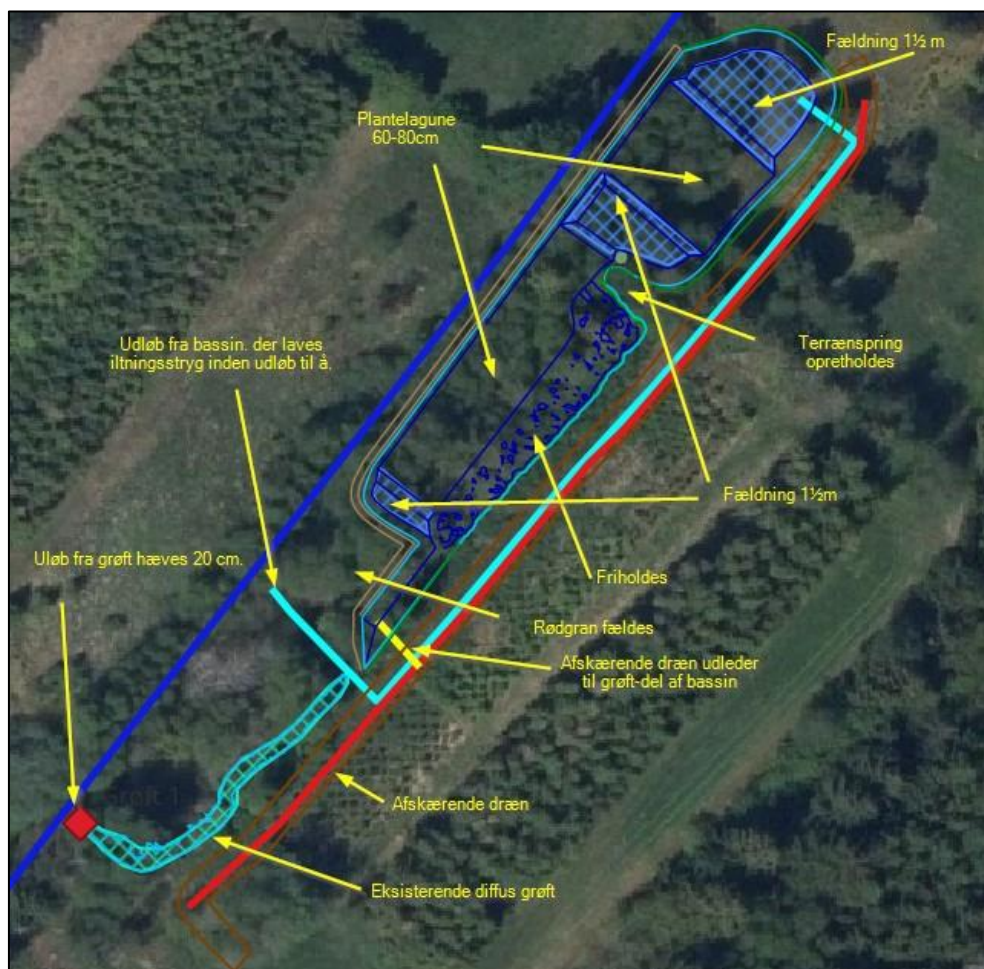
I skovvejen øst om okkerbassinet lægges et afskærende dræn, der har til formål at styre udstrømningen af det diffuse grundvand. Dette vil mindske belastningen af område D, da drænet har indløb i den sydligste del af område B, der er en bred sænkning/grøft på 2-3 meter. Denne del oprenses i sammenhæng med den østlige del af den eksisterende sø.

Skovvejen ligger højt i terræn i forhold til vandstanden i både mosen og søen. I det omfang det er anlægsteknisk muligt lægges brinken ned fra den nuværende til minimum 1:1. Brinken er tilgroet i yngre birketræer, der ryddes. Disse tiltag, vil sikre bedre lysforhold for vegetationen.

Det eksisterende udløb fra område B, der i øjeblikket er hovedudløbet i Åresvad Å fra området og stærkt okkerbelastet, bliver sløjfet.

I stedet for det eksisterende udløb vendes udløbsvandets strømningsretning, så det via et nyt nedgravet og lukket rør ledes fra den nordligste del af område A forbi område B, gennem det højtliggende område C og ud i Åresvad Å.

Der graves ikke i den sydvestlige del af mosen (område D), hvor der er tilgroet, men afløbet hæves ca. 20 cm i den eksisterende grøft øst og syd omkring område D. Dette vil føre til en supplerende iltning af vandet, før det løber til Åresvad Å.



Figur 10: Oversigtskort over projekttiltag for etablering af okkerbassin.

Begrundelse for afgørelse og vilkår

Projektet tager afsæt i, at Åresvad Å og moseområdet på dette sted er voldsomt okkerbelastet på nuværende tidspunkt samt at den sø, som tidligere er gravet i mosen, har ført til yderligere okkerudvaskning.

Søen er dog i moderat til god naturtilstand med et rigt planteliv på trods af det høje okkerindhold, men kan ikke fungere som yngle- eller levested for vandlevende dyr pga. okkerniveauet.

I den nuværende situation har søen en vis funktion som et naturligt okkerbassin gennem planternes iltproduktion. Med dette projekt vurderes det, at okkertilbageholdelsen kan øges, uden at der samlet set sker en afgørende negativ forrykning af naturens tilstand og de eksisterende naturværdier.

Tværtimod er der taget tilstrækkelige hensyn til den eksisterende natur, til at der vurderes samlet at ske en naturforbedring.

Projektet vil føre til forbedring af de kemiske forhold i Åresvad Å, da koncentrationen af ferro-jern vil falde betydeligt nedstrøms på grund af iltning og fældning i de nye dybe dele af anlægget. Forholdene for smådyr og fisk forbedres dermed, samtidigt med at den del af den eksisterende sø, som har begyndende udvikling af hængesæk med bl.a. sphagnum og grå star helt friholdes for indgreb.

På besigtigelsen den 12. april 2023 blev der fundet paddeæg, men de var beklædt med et tykt lag okker. Derfor vurderes det, at der under de nuværende forhold ikke kan klækkes levedygtige individer i søen netop pga. okkerindholdet.

Forstyrrelsen under gravearbejdet er midlertidig, og vurderes derfor ikke at påvirke paddernes aktivitet i området. Da søens okkerbelastning ikke mindskes gennem dette projekt, vurderes det samtidigt, at der desværre heller ikke vil ske en positiv påvirkning af vilkårene for klækkesucces.

Flade brinker er en fordel for dyre- og plantelivet generelt, så idet omfang de kan lægges ned i forbindelse med rydning af træer og nedgravning af dræn i skovvejen vil dette være positivt.

I forbindelse med arbejdet vil der blive blotlagt bar jord. Dette skaber mulighed for indvandring af naturlige plantearter, der ved blomstring bl.a. har betydning for områdets insektliv, og derfor stilles der vilkår om, at arealet ikke må tilsås eller gødskes efter projektets afslutning. Plantedækket på arealet må derimod efterfølgende meget gerne løbende slås ned med f.eks. buskrydder eller græsslåmaskine.

Projektet indebærer, at der permanent fjernes et stykke beskyttet eng på ca. 250 m². Der er tale om et stykke eng i moderat til ringe naturtilstand, der er en del af et større sammenhængende engareal. Anlægget vil få stor betydning for tilstanden i det beskyttede vandløb. Derfor vurderes det samlet, at der er tale om et særligt tilfælde som berettiger til dispensation.

Natura 2000 og bilag IV-arter

Ifølge habitatbekendtgørelsen (BEK nr. 1098 af 21. august 2023) skal der foretages en vurdering af om projektet i sig selv eller i forbindelse med andre planer og projekter kan påvirke et N2000-område væsentligt. Efter habitatbekendtgørelsen skal projektet ligeledes vurderes for, om det kan beskadige eller ødelægge yngle- og rasteområder for de dyr og plantearter, der opført på habitatdirektivets bilag IV.

Projektet er ikke beliggende i et N2000-område, men Åresvad Å har udløb i Karup Å, som indgår i N2000-område N40, der er beliggende ca. 5,3 km vest for projektområdet. Da projektet ikke er beliggende indenfor N2000-området fokuseres på de arter på udpegningsgrundlaget for N40, der lever i eller hvis levevis er tilknyttet vandløbet. Det omfatter grøn kølleguldsmed, bæklampret, flodlampret, havlampret og odder. Dertil kommer også arter af flagermus, som findes i området og fouragerer langs vandløbet. Flere af disse arter er også bilag IV-arter.

Det er kun odderen, der er observeret i Åresvad Å. Projektet vurderes ikke at påvirke vandløbet som levested for odder. Selve anlægsarbejdet er over en kort periode og udføres kun i dagtimerne. Både odderen og arter af flagermus er aktive om natten. På sigt vil flere fisk og vandløbsinsekter (fødegrundlag) i systemet være positivt for arterne.

Formålet med projektet er at forbedre de fysiske forhold i vandløbet til fordel for fisk og smådyr. Herunder også lampretter, da fjernelse af fysiske forhindringer bidrager til passage og udlægning af grus har en positiv betydning for potentiale til yngleområde.

Etablering af okkeranlæg vurderes at bidrage til forbedring af vandkvaliteten, hvorfor det også vil gavne det nedstrømsliggende N30, som Åresvad Å har udløb til.

På den baggrund vurderes projektet hverken i sig selv eller i forbindelse med andre planer og projekter at medføre negativ påvirkning af udpegningsgrundlaget for N2000-områder eller den økologiske funktionalitet samt ikke at medføre forringelser af områdets naturtyper eller levesteder, som kan medføre en beskadigelse eller ødelæggelse af for bilag IV-arter i området.

Anden lovgivning og kontaktoplysninger

Denne afgørelse tilsidesætter ikke eventuelle servitutter eller privatretlige aftaler, og der er ikke taget stilling til anden lovgivning.

Har du spørgsmål, er du velkommen til at kontakte mig. Telefonnr. og e-mail finder du øverst til højre på første side.

Med venlig hilsen

Dagmar Hald Buksti
Biolog

Kopi af dette brev er sendt til:

- Danmarks Naturfredningsforening, dnviborg-sager@dn.dk
- Dansk Ornitologisk Forening, natur@dof.dk
- DOF-Nordvestjylland, viborg@dof.dk

- Dansk Forening for Rosport, dffr@roning.dk
- Dansk Kano og Kajakforbund, miljoudvalg@kano-kajak.dk
- Friluftsrådet LimfjordSyd, Viborg@friluftsradet.dk
- Sportsfiskerforbundet, post@sportsfiskerforbundet.dk; himmerland@sportsfiskerforbundet.dk og lbt@sportsfiskerforbundet.dk
- Dansk Botanisk Forening Jyllandskredsen, dbf.oestjylland@gmail.com
- Miljøstyrelsen, mst@mst.dk
- Slots- og Kulturstyrelsen, post@slks.dk
- Viborg Museum, oldtid@viborg.dk
- Ejer af matr.nr. 10a Havredal By, Frederiks, sendt med digital post
- Ejer af matr.nr. 10k Havredal By, Frederiks, sendt med digital post

Bilag:

- Bilag 1 – Klagevejledning

Bilag 1 – Klagevejledning

Der er 4 ugers klagefrist på afgørelsen fra den dag, afgørelsen er meddelt.

Hvis der bliver klaget over afgørelsen, må du ikke udnytte den, medmindre Miljø- og Fødevareklagenævnet opretholder afgørelsen. Miljø- og Fødevareklagenævnet kan dog i særlige tilfælde ophæve denne opsættende virkning.

Du har mulighed for at klage over afgørelsen til Miljø- og Fødevareklagenævnet inden 4 uger. Offentlige myndigheder, Danmarks Naturfredningsforening og lokale foreninger med væsentlig interesse i afgørelsen er også klageberettigede efter naturbeskyttelsesloven.

Klagen skal være skriftlig, og skal så vidt muligt angive, på hvilke punkter den påklagede afgørelse anses for urigtigt eller mangelfuld.

Du klager via Klageportalen, som du finder et link til på Miljø- og Fødevareklagenævnets hjemmeside: www.naevneneshus.dk. Her kan du også læse mere om klagenævnets sagsbehandling.

Klageportalen ligger på www.borger.dk og www.virk.dk, hvor du kan logge på med MIT-ID.

Klagen sendes via Klageportalen til Viborg Kommune. En klage er indgivet, når den er tilgængelig for Kommunen i Klageportalen.

Miljø- og Fødevareklagenævnet skal som udgangspunkt afvise en klage, der kommer uden om Klageportalen. Hvis du på grund af særlige forhold ønsker at blive fritaget for at bruge Klageportalen, skal du sende en begrundet anmodning til Viborg Kommune, som har truffet afgørelse i sagen. Viborg Kommune videresender herefter anmodningen til klagenævnet, som afgør, om anmodningen kan imødekommes.

Gebyr

Det koster et gebyr at klage over afgørelsen. Gebyrets størrelse er pr. 1. februar 2017 900 kr. for privatpersoner og 1.800 kr. for virksomheder og organisationer.

Klagegebyret opkræves af Nævnenes Hus. Betaling af klagegebyr sker ved elektronisk overførsel eller ved giroindbetaling. Gebyr skal indbetales inden for en fastsat frist. Hvis gebyret ikke indbetales inden udløbet af fristen, afvises klagen.

Gebyret tilbagebetales, hvis

- 1) klagesagen fører til, at den påklagede afgørelse ændres eller ophæves,
- 2) klageren får helt eller delvis medhold i klagen, eller
- 3) klagen afvises som følge af overskredet klagefrist, manglende klageberettigelse eller fordi klagen ikke er omfattet af Miljø- og Fødevareklagenævnets kompetence.

Det bemærkes, at hvis den eneste ændring af den påklagede afgørelse er forlængelse af frist for at efterkomme afgørelsen som følge af den tid, der er medgået til at behandle sagen i klagenævnet, tilbagebetales gebyret dog ikke.

Miljø- og Fødevareklagenævnet kan også beslutte at tilbagebetale klagegebyret, hvis

1) der er indledt forhandlinger med afgørelsens adressat og/eller førsteinstansen om projektilpasninger, og disse forhandlinger fører til, at klager trækker sin klage tilbage, eller

2) klager i øvrigt trækker sin klage tilbage, før Miljø- og Fødevareklagenævnet har truffet afgørelse i sagen.

Gebyret tilbagebetales dog ikke, hvis nævnet vurderer, at der er forhold, der taler imod at tilbagebetale gebyret, f.eks. hvis klagen trækkes tilbage meget sent, herunder efter at klager har haft et afgørelsesudkast i partshøring.

Spørgsmål om betaling og tilbagebetaling af gebyr afgøres af Miljø- og Fødevareklagenævnet. Nævnets afgørelser kan ikke anbringes for anden administrativ myndighed.

Hvis du vil indbringe afgørelsen for domstolene, skal det ske inden 6 måneder, fra du har modtaget dette brev.