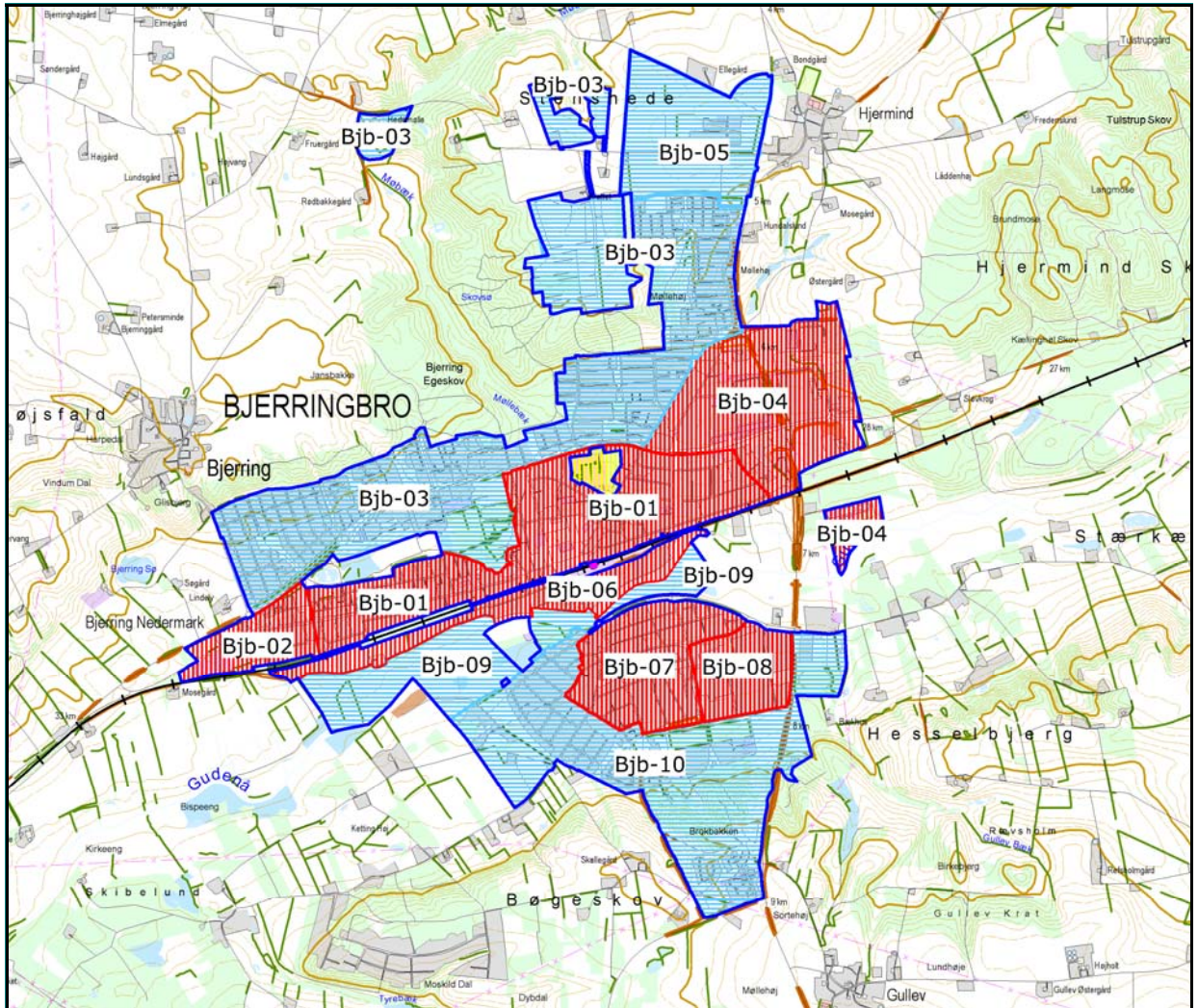


Bjerringbro

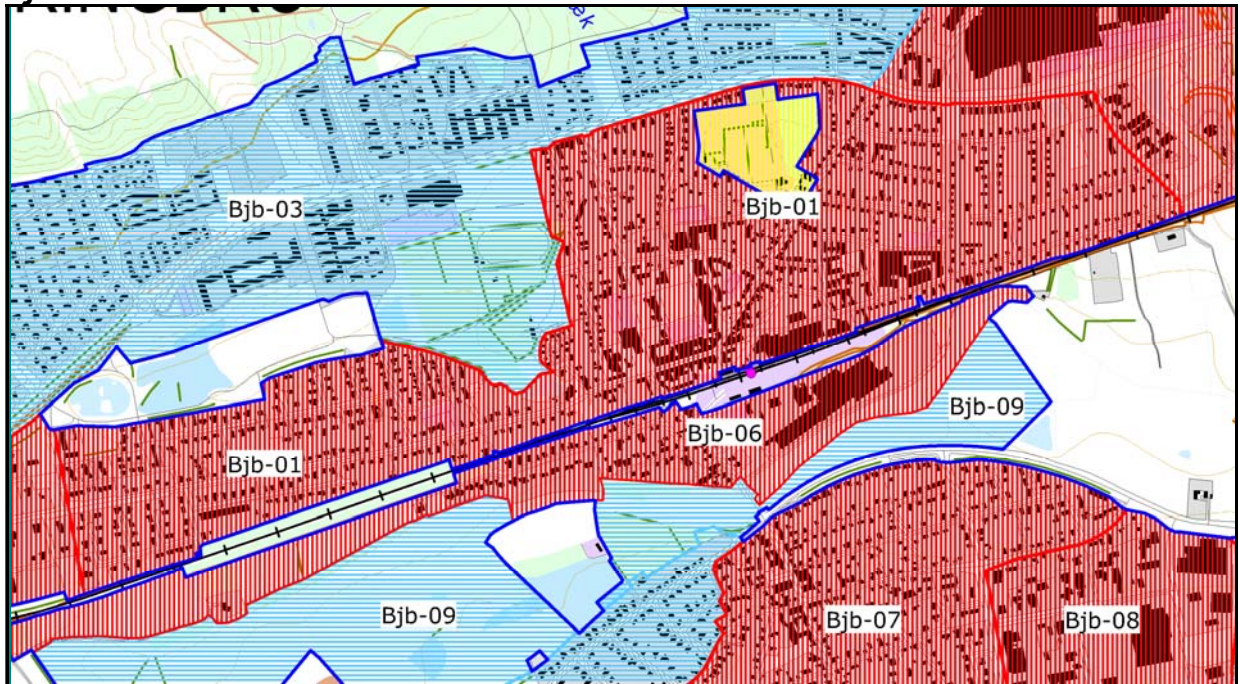


Oversigtskort over Bjerringbro

Rød = områdeklassificeret. **Lys blå** = undtaget fra områdeklassificering.

Gul = inddraget i områdeklassificeringen. **Mørk blå** = byzone.

Bjb-01



Rød = områdeklassificeret. **Lys blå** = undtaget fra områdeklassificering.
Gul = inddraget i områdeklassificeringen. **Mørk blå** = byzone.

Område Bjb-01

Beskrivelse

Bjb-01 er områdeklassificeret.

Alder

En stor del af området blev bebygget før 1954.

Størrelse

Området er 102,7 ha.

Anvendelsehistorie

Området anvendes til boliger, centerformål, erhverv og offentlige formål.

Gennemgang af historiske planer, topografiske kort og luftfotos viser, at anvendelsen har været ensartet siden området blev bebygget.

Forureningsoplysninger

I området er der registreret enkelte virksomheder, der på baggrund af branchekendskab vurderes at være potentielt diffust forurenende.

Der er registreret mange forurenede og potentielt forurenede lokaliteter i området.

Opfyldning

Der foreligger ikke oplysninger om nogen større udbredelse af opfyldningsmaterialer.

Trafikanlæg

(fortsættes) Området grænser op til en jernbanestrækning.

Bjb-01
(fortsat)

Samlet vurdering

En stor del af området er bebygget før 1954 og dækker den oprindelige bykerne.

Bebyggelsens alder og anvendelse betyder, at overfladejorden kan have været udsat for længerevarende påvirkning fra diffuse forureningskilder i form af trafik og anvendelse af faste brændsler. Dette medfører risiko for, at området generelt er diffust forurennet.

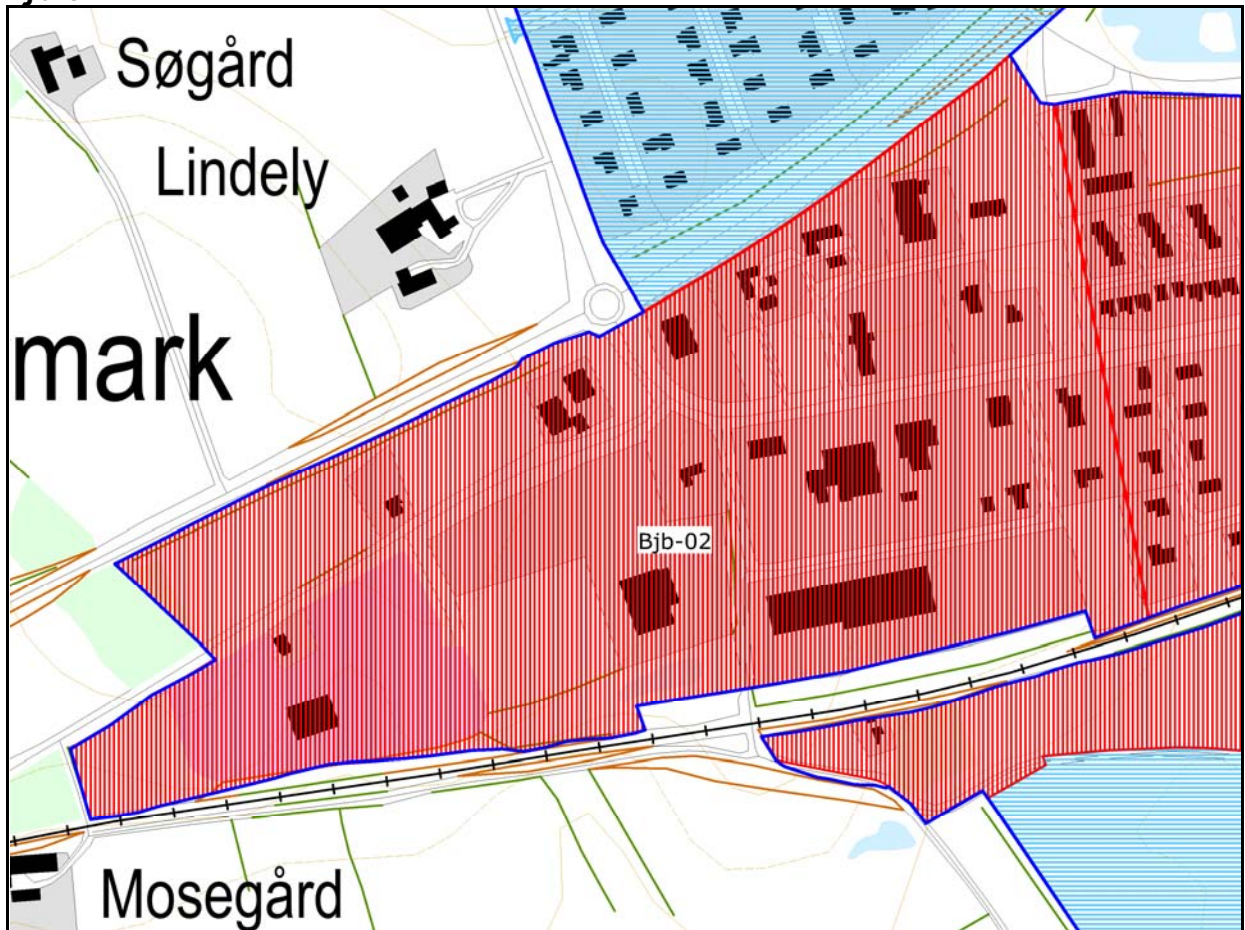
I området er der flere potentielt diffust forurenende virksomheder og mange forurenede og potentielt forurenede lokaliteter, hvilket giver yderligere anledning til at antage, at området generelt er lettere forurennet.

Diffus forurening fra jernbanen vurderes ligeledes at have påvirket overfladejordens forureningsgrad i en del af området.

Der er ikke oplysninger, der giver en rimelig sikkerhed for at jorden i området generelt er ren.

Området forbliver områdeklassificeret. Kirkegården inddrages i områdeklassificeringen.

Bjb-02



Rød = områdeklassificeret. **Lys blå** = undtaget fra områdeklassificering.
Mørk blå = byzone.

Område
Bjb-02

Beskrivelse
Bjb-02 er områdeklassificeret.

Alder
Området er løbende blevet bebygget fra 1950'erne og frem.

Størrelse
Området er 21,0 ha.

Anvendelsehistorie
Området anvendes til lettere industri.

Gennemgang af historiske planer, topografiske kort og luftfotos viser, at anvendelsen har været ensartet siden området blev bebygget.

Forureningsoplysninger
I området er der registreret enkelte virksomheder, der på baggrund af branchekendskab vurderes at være potentielt diffust forurenende.

(fortsættes) Der er registreret flere potentielt forurenede lokaliteter i området.

Bjb-02
(fortsat)

Opfyldning

Der foreligger ikke oplysninger om nogen større udbredelse af opfyldningsmaterialer.

Trafikanlæg

Området grænser op til en jernbanestrækning.

Samlet vurdering

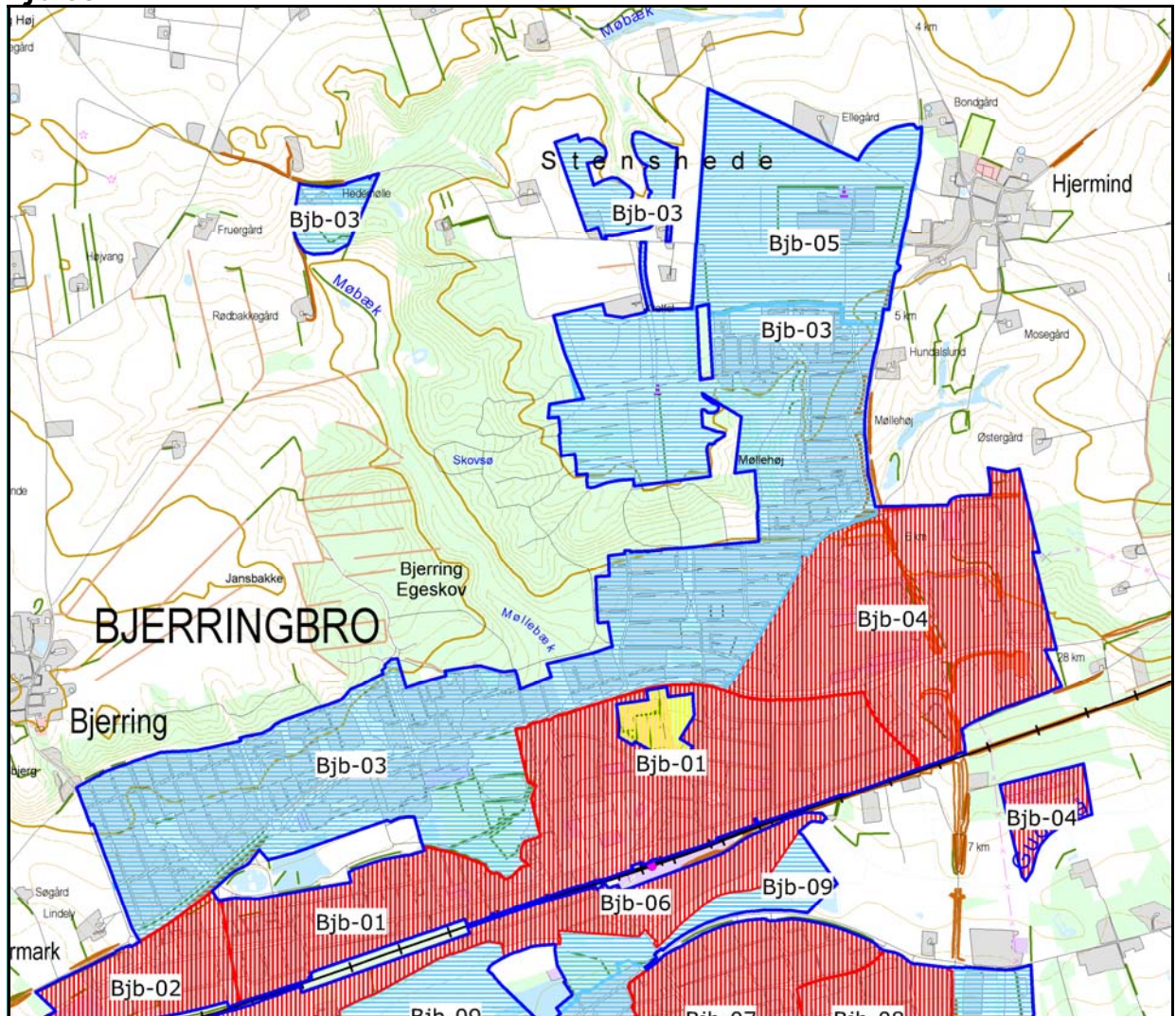
Området er et ældre erhvervsområde med potentielt forurenende virksomheder, hvilket giver anledning til at antage, at jorden i området generelt er lettere forurenet.

Diffus forurening fra jernbanen vurderes ligeledes at have påvirket overfladejordens forureningsgrad i en del af området.

Der er ikke oplysninger, der giver en rimelig sikkerhed for at jorden i området generelt er ren.

Området forbliver områdeklassificeret.

Bjb-03



Rød = områdeklassificeret. **Lys blå** = undtaget fra områdeklassificering.
Gul = inddraget i områdeklassificeringen. **Mørk blå** = byzone.

Område Bjb-03

Beskrivelse

Bjb-03 undtages fra områdeklassificeringen.

Alder

Området er løbende blevet bebygget fra 1970'erne og frem. En del af området er ubebygget.

Størrelse

Området er 220,3 ha.

Anvendelsehistorie

Området anvendes til boliger og offentlige formål.

Gennemgang af historiske planer, topografiske kort og luftfotos viser, at anvendelsen har været ensartet siden området blev bebygget.

(fortsættes)

Bjb-03
(fortsat)

Forureningsoplysninger

I området er der registreret enkelte virksomheder, der på baggrund af branchekendskab vurderes at være potentielt diffust forurenende.

Der er registreret enkelte forurenede eller potentielt forurenede lokaliteter i området.

Opfyldning

Der foreligger ikke oplysninger om nogen større udbredelse af opfyldningsmaterialer, men en del af området er meget kuperet, og her kan der have været anvendt opfyldningsmaterialer i forbindelse med byggeri.

Trafikanlæg

Området gennemskæres af ringvejen.

Samlet vurdering

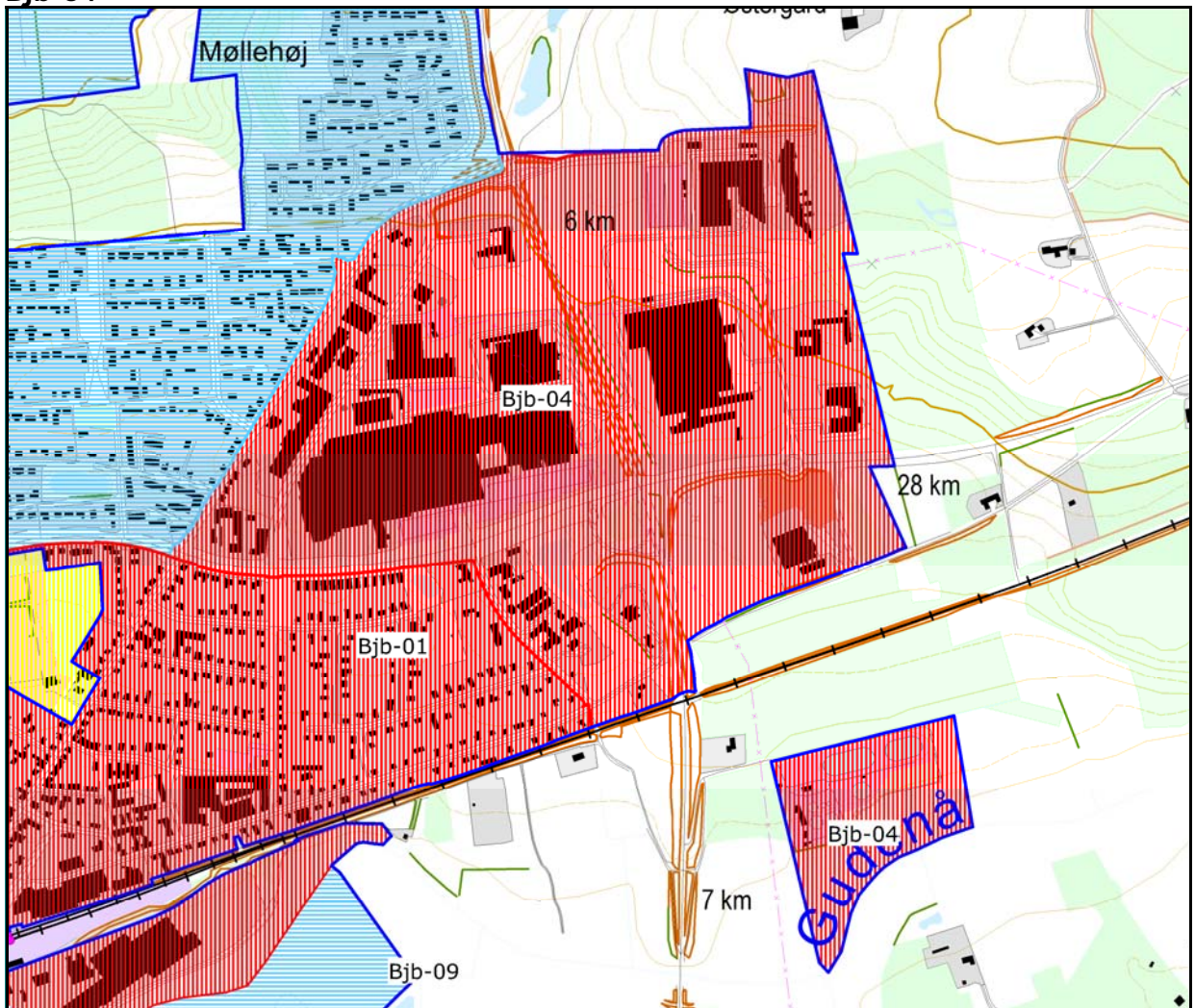
Bebyggelsen er af yngre dato, og aktiviteter i forbindelse med arealanvendelsen vurderes ikke at være tilstrækkelig diffust forurenende til at sandsynliggøre en generel lettere forurening af området.

Eventuel diffus forurening fra ringvejen eller fra opfyldningsmaterialer vurderes ikke at have påvirket området generelt.

Der er ikke oplysninger om virksomheder, forureninger, opfyldningsmaterialer eller trafikanlæg, der giver anledning til at antage, at området generelt er lettere forurenede.

Området undtages fra områdeklassificeringen.

Bjb-04



Rød = områdeklassificeret. **Lys blå** = undtaget fra områdeklassificering.
Gul = inddraget i områdeklassificeringen. **Mørk blå** = byzone.

Område
Bjb-04 **Beskrivelse**
Bjb-04 er områdeklassificeret.

Alder
Området er bebygget løbende fra 1950'erne og frem.

Størrelse
Området er 85,1 ha.

Anvendelsehistorie
Området anvendes til erhverv.

(fortsættes) Gennemgang af historiske planer, topografiske kort og luftfotos viser, at anvendelsen har været ensartet siden området blev bebygget.

Bjb-04
(fortsat)

Forureningsoplysninger

I området er der registreret mange virksomheder, der på baggrund af branchekendskab vurderes at være potentielt diffust forurenende.

Der er registreret mange forurenede og potentielt forurenede lokaliteter i området.

Opfyldning

Der foreligger ikke oplysninger om nogen større udbredelse af opfyldningsmaterialer, men enkelte bygninger er beliggende på tidligere engarealer. I den sydvestlige del af område ligger desuden enkelte bygninger på en opfyldt grusgrav.

Trafikanlæg

Området gennemskæres af en større vej.

Samlet vurdering

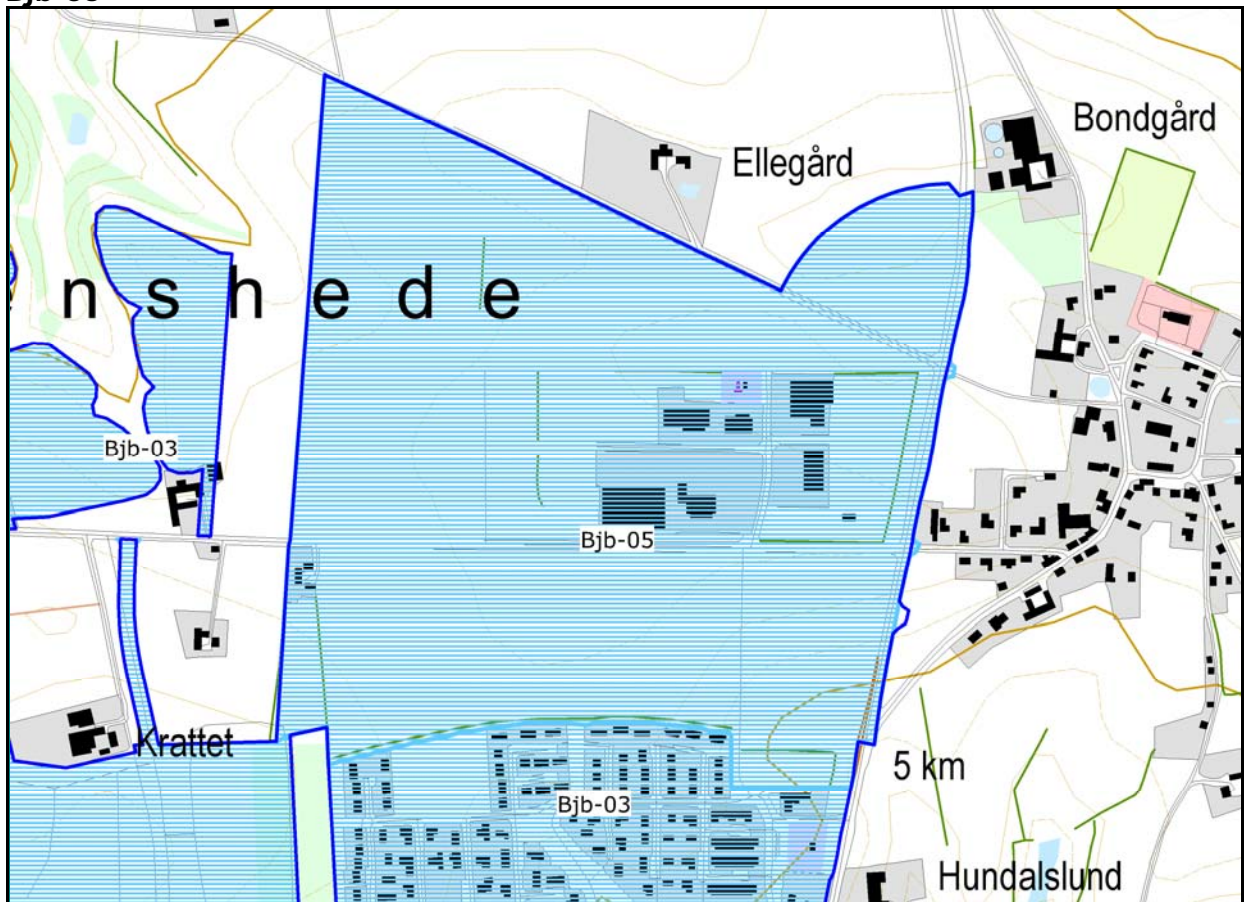
Området er et ældre erhvervsområde med mange potentielt diffust forurenende virksomheder, hvilket giver anledning til at antage, at området generelt er lettere forurenede.

Opfyldningsmaterialer af ukendt oprindelse kan ligeledes have påvirket overfladejordens forureningsgrad i en del af området.

Der er ikke oplysninger, der giver en rimelig sikkerhed for at jorden i området generelt er ren.

Området forbliver områdeklassificeret.

Bjb-05



Lys blå = undtaget fra områdeklassificering. Mørk blå = byzone.

Område Bjb-05

Beskrivelse

Bjb-05 undtages fra områdeklassificeringen.

Alder

Området er bebygget efter 1990. En del af området er ubebygget.

Størrelse

Området er 51,9 ha.

Anvendelsehistorie

Området er et nyanlagt industri- og fritidsområde, der tidligere har været anvendt til landbrugsformål.

Gennemgang af historiske planer, topografiske kort og luftfotos viser, at anvendelsen har været ensartet siden området blev bebygget.

Forureningsoplysninger

I området er der registreret enkelte virksomheder, der på baggrund af branchekendskab vurderes at være potentielt diffust forurenende.

(fortsættes) Der er ikke registreret forurenede eller potentielt forurenede lokaliteter i området.

Bjb-05
(fortsat)

Opfyldning

Der foreligger ikke oplysninger om nogen større udbredelse af opfyldningsmaterialer.

Trafikanlæg

Der er ikke større veje eller trafikanlæg i området.

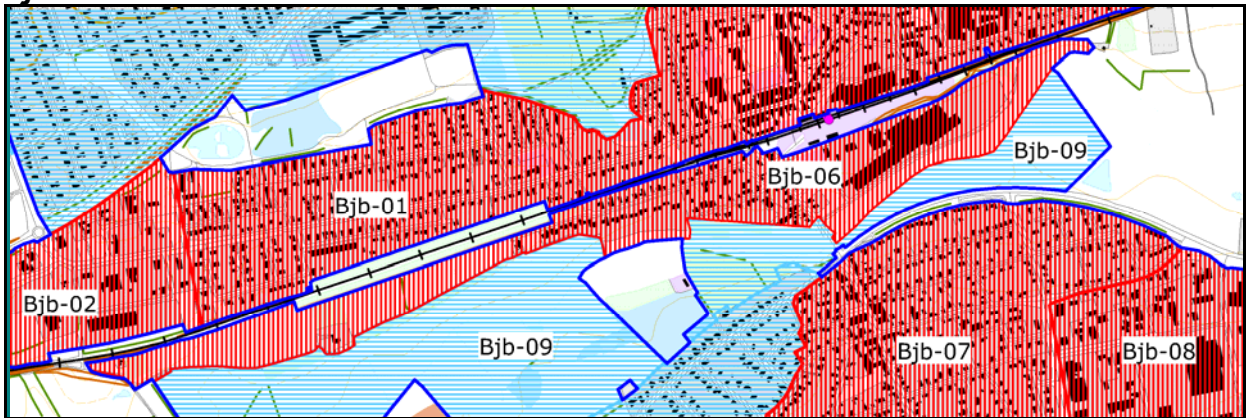
Samlet vurdering

Området er et erhvervsområde, der er grundlagt omkring 1990. Da virksomhederne i området er af nyere dato, vurderes det, at aktiviteter i forbindelse med arealanvendelsen ikke har været tilstrækkelig diffust forurenende til at sandsynliggøre en generel lettere forurening af området.

Der er ikke oplysninger om forureninger, opfyldningsmaterialer eller trafikanlæg, der giver anledning til at antage, at området generelt er lettere forurenede.

Området undtages fra områdeklassificeringen.

Bjb-06



Rød = områdeklassificeret. **Lys blå** = undtaget fra områdeklassificering.
Mørk blå = byzone.

Område Bjb-06

Beskrivelse

Bjb-06 er områdeklassificeret.

Alder

En del af området er bebygget før 1954.

Størrelse

Området er 29,6 ha.

Anvendelsehistorie

Området anvendes til bolig og erhverv.

Gennemgang af historiske planer, topografiske kort og luftfotos viser, at anvendelsen har været ensartet siden området blev bebygget.

Forureningsoplysninger

I området er der registreret enkelte virksomheder, der på baggrund af branchekendskab vurderes at være potentielt diffust forurenende.

Der er registreret flere forurenede lokaliteter i området.

Opfyldning

Det vurderes, at der kan være sket en form for opfyldning i forbindelse med byggeri tæt på Gudenåen, som afgrænser området mod syd.

Trafikanlæg

Området afgrænses af en jernbanestrækning mod nord.

Samlet vurdering

Området er et boligområde med ældre bygninger.

Bebyggelsens alder og anvendelse betyder, at overfladejorden kan have været udsat for længerevarende påvirkning fra diffuse forureningskilder i form af trafik og anvendelse af faste brændsler.

(fortsættes)

Bjb-06
(fortsat)

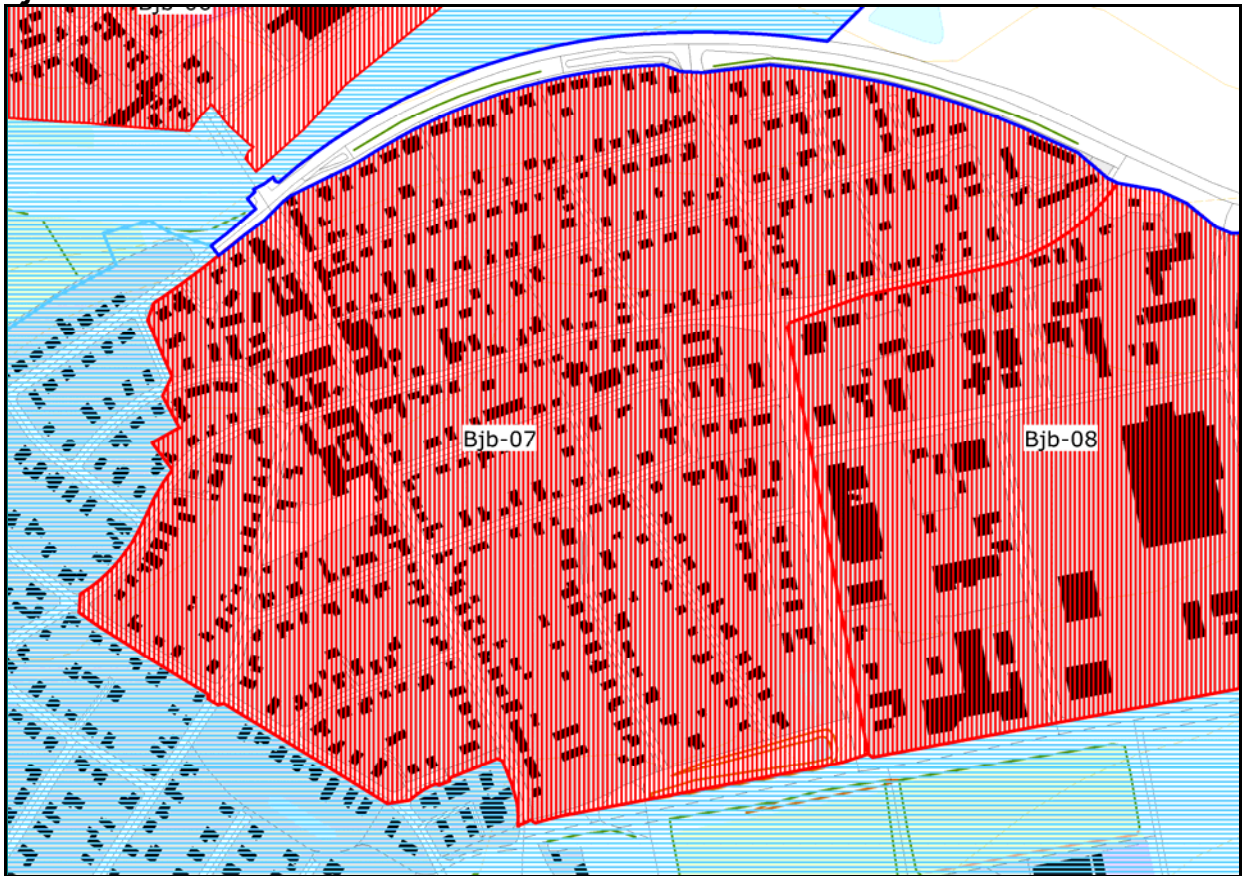
I en stor del af området er der desuden erhvervsaktiviteter, der er potentielt diffust forurenende, hvilket giver yderligere anledning til at antage, at området generelt er diffust forurenat.

Diffus forurening fra jernbanen og eventuelle opfyldningsmaterialer af ukendt oprindelse kan ligeledes have påvirket overfladejordens forureningsgrad i en del af området.

Der er ikke oplysninger, der giver en rimelig sikkerhed for, at jorden i området generelt er ren.

Området forbliver områdeklassificeret.

Bjb-07



Rød = områdeklassificeret. **Lys blå** = undtaget fra områdeklassificering.
Mørk blå = byzone.

Område Bjb-07

Beskrivelse

Bjb-07 er områdeklassificeret.

Alder

En stor del af området blev bebygget inden 1954.

Størrelse

Området er 45,5 ha.

Anvendelsehistorie

Området anvendes primært til boliger og i mindre grad til lettere fremstillingsvirksomheder.

Gennemgang af historiske planer, topografiske kort og luftfotos viser, at anvendelsen har været ensartet siden området blev bebygget.

Forureningsoplysninger

I området er der registreret enkelte virksomheder, der på baggrund af branchekendskab vurderes at være potentielt diffust forurenende.

(fortsættes) Der er registreret flere potentielt forurenede lokaliteter i området.

Bjb-07
(fortsat)

Opfyldning

Der foreligger ikke oplysninger om nogen større udbredelse af opfyldningsmaterialer.

Trafikanlæg

Der er ikke større veje eller trafikanlæg i området.

Samlet vurdering

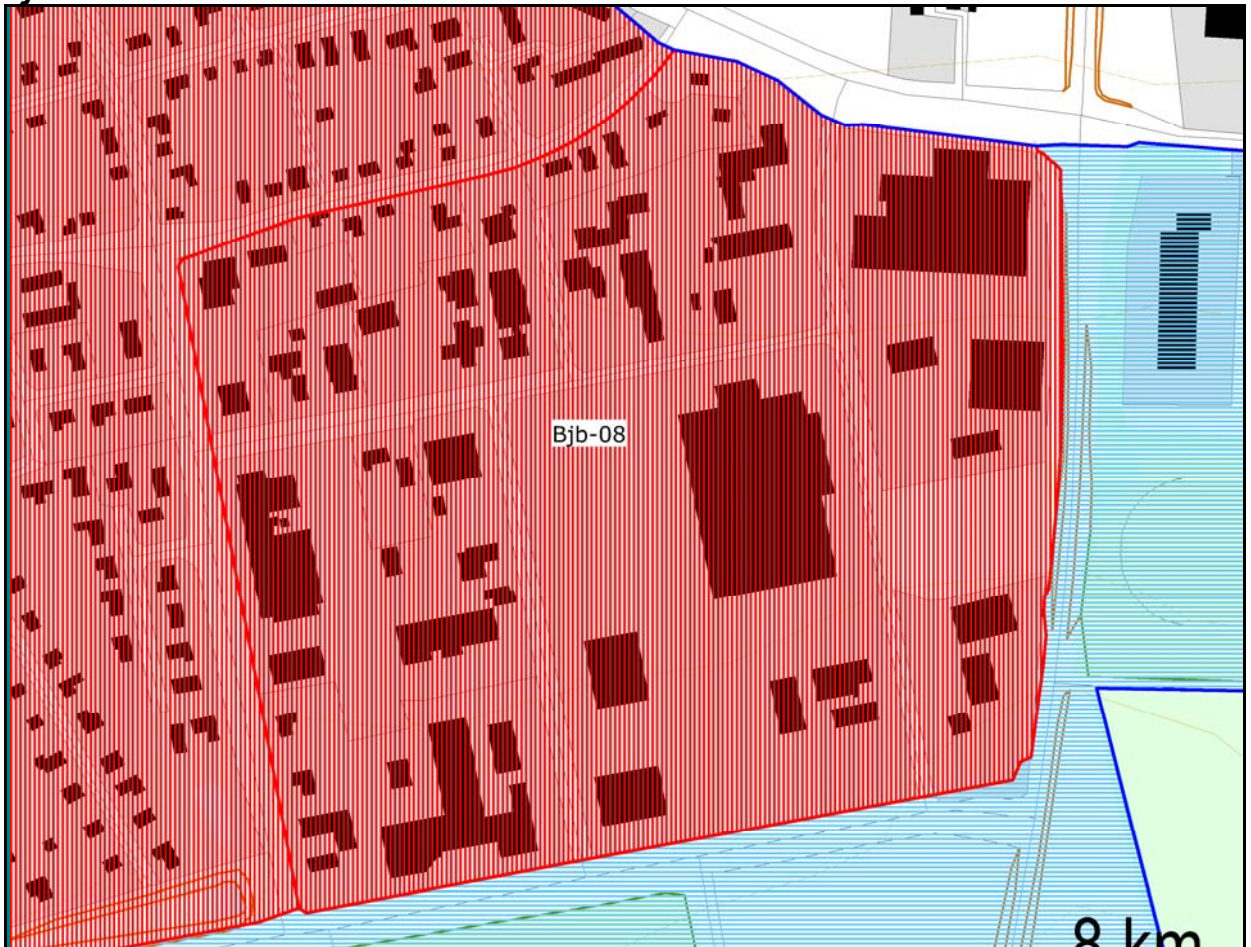
Området er et ældre boligområde.

Bebyggelsens alder og anvendelse betyder, at overfladejorden kan have været udsat for længerevarende påvirkning fra diffuse forureningskilder i form af trafik og anvendelse af faste brændsler. Dette medfører risiko for, at området generelt er diffust forurennet.

Der er ikke oplysninger, der giver en rimelig sikkerhed for at jorden i området generelt er ren.

Området forbliver områdeklassificeret.

Bjb-08



Rød = områdeklassificeret. **Lys blå** = undtaget fra områdeklassificering.
Mørk blå = byzone.

Område Bjb-08

Beskrivelse

Bjb-08 er områdeklassificeret.

Alder

Området er bebygget løbende fra 1960'erne og frem.

Størrelse

Området er 24,2 ha.

Anvendelsehistorie

Området anvendes til erhverv.

Gennemgang af historiske planer, topografiske kort og luftfotos viser, at anvendelsen har været ensartet siden området blev bebygget.

Forureningsoplysninger

I området er der registreret mange virksomheder, der på baggrund af branchekendskab vurderes at være potentielt diffust forurenende.

(fortsættes) Der er registreret mange potentielt forurenede lokaliteter i området.

Bjb-08
(fortsat)

Opfyldning

Der foreligger ikke oplysninger om nogen større udbredelse af opfyldningsmaterialer, men enkelte bygninger er beliggende på tidligere engarealer.

Trafikanlæg

Der er ikke større veje eller trafikanlæg i området.

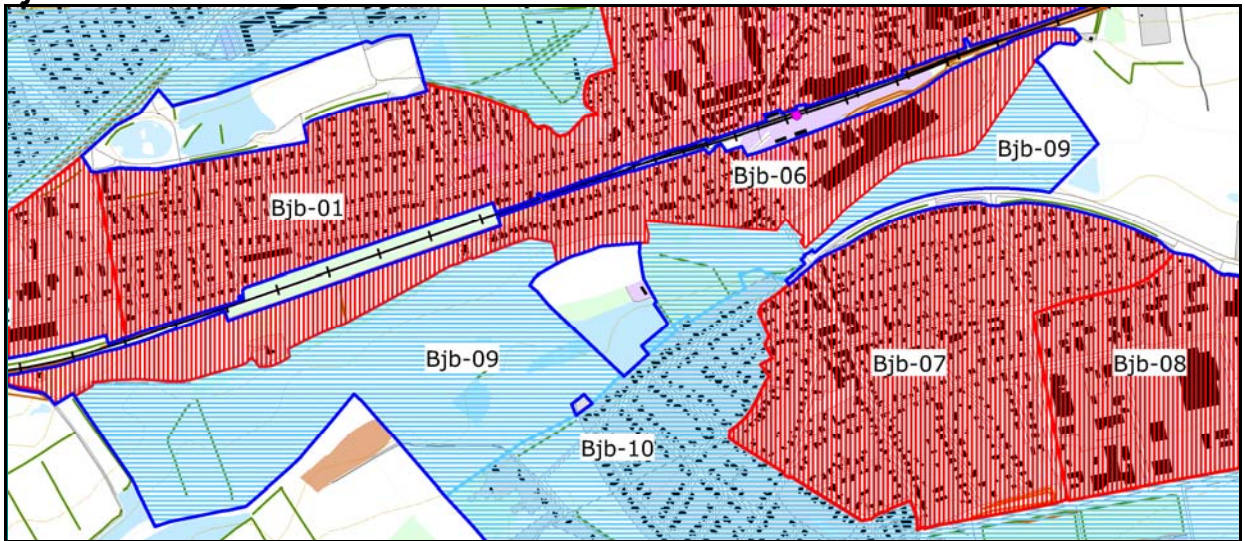
Samlet vurdering

Området er et ældre erhvervsområde med mange potentielt diffust forurenende virksomheder, hvilket giver anledning til at antage, at området generelt er lettere forurenede.

Der er ikke oplysninger, der giver en rimelig sikkerhed for at jorden i området generelt er ren.

Området forbliver områdeklassificeret.

Bjb-09



Rød = områdeklassificeret. **Lys blå** = undtaget fra områdeklassificering.
Mørk blå = byzone.

Område Bjb-09

Beskrivelse

Bjb-09 undtages fra områdeklassificeringen.

Alder

Området er en ubebygget del af Gudenådalen.

Størrelse

Området er 49,4 ha.

Anvendelsehistorie

Området anvendes til afgræsning og rekreative formål.

Gennemgang af historiske luftfotos og topografiske kort viser, at området ikke tidligere har været bebygget.

Forureningsoplysninger

Der er i området ikke registreret virksomheder, der vurderes at være potentielt diffust forurenende.

Der er ikke registreret forurenede eller potentielt forurenede lokaliteter i området.

Opfyldning

Der foreligger ikke oplysninger om nogen større udbredelse af opfyldningsmaterialer.

Trafikanlæg

(fortsættes)

Der er ikke større veje eller trafikanlæg i området.

Bjb-09
(fortsat)

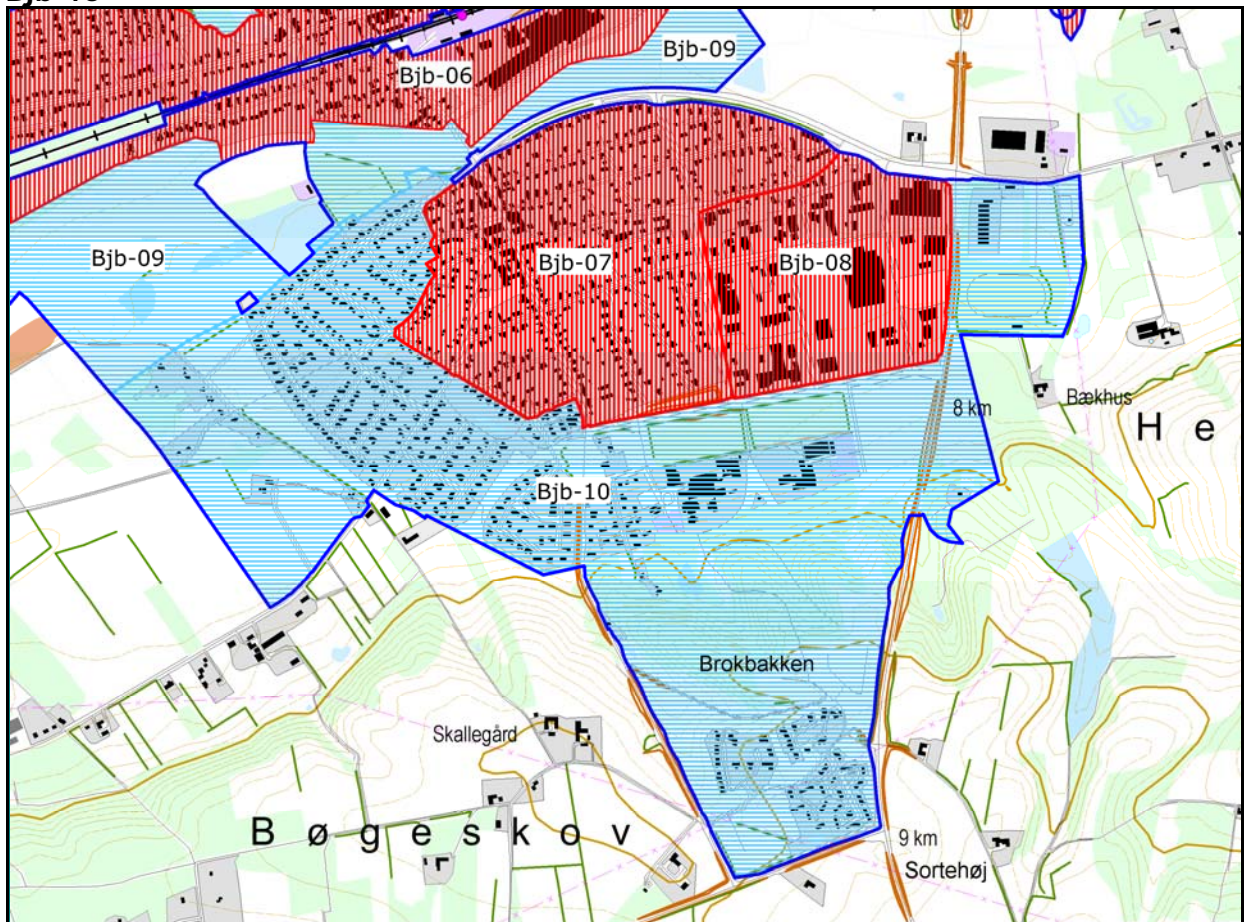
Samlet vurdering

Området er ubebygget, og aktiviteter i forbindelse med arealanvendelsen vurderes ikke at være tilstrækkelig diffust forurenende til at sandsynliggøre en generel lettere forurening af området.

Der er ikke oplysninger om virksomheder, forureninger, opfyldningsmaterialer eller trafik anlæg, der giver anledning til at antage, at området generelt er lettere forurenede.

Området undtages fra områdeklassificeringen.

Bjb-10



Rød = områdeklassificeret. **Lys blå** = undtaget fra områdeklassificering.
Mørk blå = byzone.

Område Bjb-10

Beskrivelse

Bjb-10 undtages fra områdeklassificeringen.

Alder

Området er bebygget løbende fra 1960'erne og frem. En del af området er ubebygget.

Størrelse

Området er 129,5 ha.

Anvendelsehistorie

Området anvendes til boliger og offentlige formål.

Gennemgang af historiske planer, topografiske kort og luftfotos viser, at anvendelsen har været ensartet siden området blev bebygget.

Forureningsoplysninger

I området er der registreret enkelte virksomheder, der på baggrund af (fortsættes) branchekendskab vurderes at være potentielt diffust forurenende.

Bjb-10
(fortsat)

Der er registreret flere forurenede og potentielt forurenede lokaliteter i området.

Opfyldning

Dele af området er beliggende i kuperet terræn, og der kan være foregået opfyldning i forbindelse med opførelse af enkelte bygninger.

Trafikanlæg

Der er ikke større veje eller trafikanlæg i området.

Samlet vurdering

Bebyggelsen er af yngre dato, og aktiviteter i forbindelse med arealanvendelsen vurderes ikke at være tilstrækkelig diffust forurenende til at sandsynliggøre en generel lettere forurening af området.

Det vurderes, at diffus forurening fra virksomheder og eventuelle opfyldningsmaterialer ikke har påvirket jordens forureningsgrad i området generelt.

Der er ikke oplysninger om forureninger eller trafikanlæg, der giver anledning til at antage, at området generelt er lettere forurenet.

Området undtages fra områdeklassificeringen.