



Viborg kommune  
Att.: Anders H. Andersen  
Prinsens Allé 5  
8800 Viborg

## Tilladelse til restaureringsprojekt i Nørreå

Viborg Kommune meddeler hermed tilladelse efter vandløbsloven og naturbeskyttelsesloven til gennemførelse af et vandløbsrestaureringsprojekt i den øverste del af Nørreå. Projektområdet er cirka 2,5 km langt og findes mellem st. 400 og st. 2900 meter. Projektet indbefatter etablering af 5 stk. gydestryg. Projektet berører matriklerne oplistet på bilag 1 med tilhørende for oversigtskort over projektområdet.

Viborg Kommune meddeler samtidig dispensation fra § 3 i naturbeskyttelsesloven, idet projektet vurderes at være gavnligt for vandløbet og ikke vil påvirke anden beskyttet natur væsentligt.

### Tilladelsen gives på følgende vilkår:

1. Restaureringen af vandløbet skal udføres i overensstemmelse med principperne i det offentliggjorte projekt "Høring for vandløbsrestaureringsprojekt i Nørre Å mellem Rindsholm og Randrup Bro" offentliggjort d. 10.6.2024.
2. Projektet må ikke påvirke vandstanden uden for projektområdet.
3. De 5 stryg overholder de projekterede dimensioner i henhold til detailprojektets tabel 7. Det regulativfaste krav til anlæg skal overholdes.

Lokalitet nr.	Station start	Station slut	Ca. tykkelse (cm)	Ca. bredde stryg (m)	Længde stryg (m)	Bundkote start (m, DVR90)	Bundkote slut (m, DVR90)	Fald ‰
1	419	450	30	7	31	4,35	4,25	3
2	895	939	50	9	44	3,94	3,89	1
3								UDGÅR
4	1665	1694	40	7	29	3,51	3,48	1
5	1974	2018	30-40	8	44	3,43	3,4	1
6	2850	2880	50-100	15-20	30	3,48	3,42	2

4. Projektets beregnede vandspejlniveauer jfr. nedenstående tabel (max påvirkning i cm ved forkant) for de enkelte stryg skal overholdes, således at forudsætninger for projektgrænsen og afvandingskort sikres.

**Dato: 19. september 2024**

Sagsnr.: 24/13874  
Sagsbehandler: vpmhfla

Direkte tlf.: 87 87 55 16  
Direkte e-mail: mhfla@viborg.dk

Side 1 af 17

Karakteristik vandføring	Manningstal	Stryg 1. max påvirkning i cm	Stryg 2. max påvirkning i cm	Udgår	Stryg 4. max påvirkning i cm	Stryg 5. max påvirkning i cm	Stryg 6. max påvirkning i cm
Med. Minimum	15	15	14		6	7	15

5. Af hensyn til afvanding under projektområdet må dræn og andre rørdløb ikke dækkes med grus, ligesom der ikke må lægges grus lige ud for eller lige nedenfor grøfte.
6. For at sikre den fortsatte vandløbsvedligeholdelse med båd, skal det sikres, at der ved sommermiddelvandføring er mindst 0,5 meter mellem gydebanke og vandspejl i vandløbets midte. Med stigning ud mod brinkerne der sikrer en vanddybde i bredzonen på 20cm.
7. Den fremtidige vedligeholdelse af Nørreå påhviler fortsat. Herunder på gydestrygene, der skal overholde de projekterede bredder.
8. Ved arbejdets udførelse skal det sikres, at der ikke sker udvaskning af sand, jord eller tørv til nedenfor liggende vandløbsstrækninger, subsidiært at evt. aflejringer forårsaget af anlægsarbejdet oprenses som led i projektet inden arbejdets afslutning.
9. Bygherre kan, hvis det skønnes formålstjenstligt, lade udføre mindre tekniske ændringer under arbejdets udførelse.
10. Der må ikke udlægges oprenset materiale på §3 beskyttede arealer.
11. Der må ikke fældes større træer i §3 beskyttede skovbevoksede moser.
12. Der må ikke ske terrænændring som følge af arbejdskørsel i projektområdet.
13. Indenfor beskyttet natur må der kun køres i eksisterende kørespor medmindre der anvendes køreplader.
14. Oplag af gydegrus må ikke ske indenfor de § 3 beskyttede naturarealer.
15. Adgangsveje skal følge skitseringen på kortet i bilag 2.
16. Specifikt for gydebanke 6 kan der i forbindelse med udvidelse af vandløbsprofilen udelukkende fjernes brinkfod på vestsiden af vandløbet.
17. Sammensætningen af gydegrus skal tilpasses anbefalingerne fra DTU Aqua. For vandløb under ca. 3 meters bredde, anbefales en sammensætning af gydegrus med 85 % sten på 16-32 mm (nøddesten) og 15 % sten på 33-64 mm (singles + håndsten)./For vandløb over 3 meters bredde, anbefales en sammensætning af gydegrus med 75 % sten på 16-32 mm (nøddesten) og 25 % sten på 33-64 mm (singles + håndsten).

18. "Sejlrender" fastsat i vilkår 15 kan udjævnes med gydegrus, såfremt der i forbindelse med udarbejdelse af nyt regulativ ændres på bestemmelser for vedligeholdelsen. Under forudsætning af at krav til vandføring overholdes.
19. Efter to år kan ansøger, hvis vandløbsmyndigheden vurderer det nødvendigt, supplere gydebankerne med op til 10 % af den oprindeligt udlagte mængde grus samt én skjulesten pr. oprindeligt udlagt m<sup>3</sup> gydegrus. Tilladelsens øvrige vilkår skal overholdes ved udlægningen.
20. Anlægget færdigmeldes til Natur og Vand, der herefter kan syne arbejdet. I forbindelse med færdigmeldingen returneres det vedhæftede kontrolskema fra DTU-Aqua, samt foto med dokumentation for anvendt grusstørrelse. Grusstørrelsen dokumenteres ved at udtage en repræsentativ delmængde svarende indholdet i en 12 liters spand. Størrelsesangivelse kan sikre ved brug af tommestok.

Tilladelsen bortfalder, hvis den ikke er udnyttet inden 3 år efter, at den er meddelt.

Det bemærkes, at Viborg Kommune, hvis vilkårene eller senere anvisninger ikke efterkommes, er berettiget til at foretage det fornødne på ansøgers bekostning. Afgørelsen kan først udnyttes, når klagefristen er udløbet, og der ikke er indkommet klager

### **Lovgrundlag**

Alle former for restaureringer, som f.eks. etablering af kunstige overhængende brinker, placering af større sten, placering af planker eller lignende ved vandløbsbunden, etablering af strømkoncentratorer og etablering af gydebanker, kræver en tilladelse efter vandløbsloven. Ligeledes kræver enhver form for tilstandsændring i beskyttet natur en dispensation fra naturbeskyttelsesloven.

Tilladelsen er givet efter:

- Vandløbslovens § 37 (LBK nr. 1217 af 25. november 2019)
- Kapitel 2 i Bekendtgørelse om vandløbsregulering og -restaurering m.v. (BEK nr. 834 af 27/06/2016)
- Naturbeskyttelseslovens § 65, stk. 2 (LBK nr. 1392 af 4. oktober 2022), idet der dispenseres fra § 3 i samme lov.
- Fiskerilovens §81 (LBK. nr. 261 af 21. marts 2019)

### **Beskrivelse af projektet**

Projektet er en del af realiseringen af den indsatsplanlægning som skal gennemføres som en del af den statslige Vandområdeplan 2021-27. Projektet omhandler udlægning af 5 gydebanker, som finansieres af statslige midler til vandløbsrestaurering.

Detailprojektet er udarbejdet af rådgivningsfirmaet COWI og kan findes på kommunens hjemmeside: [Vandløbsprojekt i øvre del af Nørreå - Viborg Kommune](#).

I forhold til den offentlige høring af projektet er der sket en række justeringer, således at "stryg 3" er taget ud af projektet, samt at "stryg 6" afkortes i længden fra 40 meter til 30 meter. Baggrunden er at de ånære arealer omkring stryg 3 er

for våde til maskiner. Afkortningen af stryg 6 er sket af hensyn til projektets økonomiske rammer.

Projektet har til formål at forbedre de fysiske forhold på vandløbsstrækningen, på den del af Nørreåen, hvor der er tilstrækkeligt fald til at anlægge gydebanker til gavn for smådyr, fisk og vandplanter. Faldet på den konkrete indsatsstrækning er cirka 1 ‰, hvorimod vandløbsstrækningen (vandområde c00555: Strækning Rindsholm-Bruunshåb) samlet set har et fald på 0,4 ‰.

## Begrundelse for afgørelsen

### Vandløbsmålsætning

Nørreå er målsat til god økologisk tilstand i vandområdeplan 2021-27.

Den nuværende tilstand for den nuværende 5,05km lange vandløbsstrækning (Rindsholm-Bruunshåb) er moderat på baggrund af nedenstående parametre jævnfør vandområdeplanen:

Nørreå ved Rindsholm (vandområde c00555)

<b>Samlet økologisk tilstand/potentiale:</b>	<b>Moderat økologisk tilstand</b>
Økologisk tilstand/potentiale, planter (makrofytter):	Ukendt økologisk tilstand
Økologisk tilstand/potentiale, smådyr (bentiske invertebrater):	Moderat økologisk tilstand
Økologisk tilstand eller potentiale, alger (fytobenthos):	Ukendt økologisk tilstand
Økologisk tilstand/potentiale, fisk:	Ukendt økologisk tilstand

### Afvandingsmæssige forhold og vedligehold

Etablering af gydebanker i Nørreå forventes ikke at påvirke afstrømnings- eller afvandingsmæssige forhold i vandløbet eller på de nærliggende arealer.

Ansøger har i detailprojektets konsekvensvurdering redegjort for, at afstrømning og afvanding ikke ændres uden for projektområdet.

Herunder har ansøger oplyst, at gydebanker anlægges således at vandafledningsevnen ikke forringes i forhold til krav fastsat i regulativet.

Dette med undtagelse af "stryg 1", hvor der forventes et mindre vandspejlsstigning ved gydebankens forkant, der dog hurtig aftager grundet faldet på vandløbet. Det er endvidere belyst, at vandspejlsstigningen ikke påvirker afvandingen udenfor projektområdet eller de ånære arealer på grund af terrænforskel.

Der ændres med afgørelsen ikke på ansvaret for vedligeholdelsen af åen. Det er fortsat Viborg kommune der står for vedligeholdelsen. Herunder konkret skal sikre, at kravet til gydebankernes bredde sikres, for at overholde regulativets krav til vandføring.

### Natura 2000 og Bilag IV arter

Ifølge habitatbekendtgørelsen (BEK nr. 2091 af 12. november 2021) skal der foretages en vurdering af, om projektet i sig selv eller i forbindelse med andre planer og projekter kan påvirke et Natura 2000-område væsentligt. Efter habitatbekendtgørelsen skal projektet ligeledes vurderes for, om det kan beskadige eller ødelægge yngle- og rasteområder for de dyrearter eller plantearter, der opført på habitatdirektivets bilag IV.

Projektområdet ligger med undtagelse af stryg 1 i Natura 2000-område N30 (Lovns Bredning, Hjarbæk Fjord og Skals, Simested og Nørre Ådale samt Skravad Bæk).

Jævnfør Natura 2000 planen for området er der kortlagt følgende naturtyper og arter som er en del af udpegningsgrundlaget indenfor projektområdet: Vandløb med vandplanter (3260), rigkær (7230), skovbevokset tørvemose (91D0), elle- og askeskov (91E0), bøg på mor (9110), stilk-egekrat (9190), næringsrig sø (3150), brunvandet sø (3160), odder, flod- og bæklampret.

Det vurderes at følgende ikke-registrerede arter kan bruge området som yngle-, fouragerings- og/eller rastested: Flere arter af flagermus, stor vandsalamander, birkemus, løgfrø og spidssnudet frø.

Projektet har redegjort for at der i forbindelse med anlæggelsen ikke køres eller arbejdes i kortlagt terrestrisk habitatnatur samt at materialedpoter og opgravet materiale ikke udlægges i beskyttet natur. Selve anlægsarbejdet er af midlertidig karakter, udføres udenfor dyrenes yngletid og kun sker i dagtimerne. Der fældes i begrænset omfang kun mindre træer, som ikke vurderes egnet til flagermus.

Nørreå er desuden kortlagt som 3260 Vandløb med vandplanter. Fjernelse af brinkfod domineret af sumpplanter såsom sødgræs, gul iris og lodden dueurt vil sikre naturtypen, idet sødgræs breder sig på bekostning af de ægtevandplanter, der udgør naturtypen. Ligesom for de udpegede arter vil den fysiske variation som følge af projektet være til gavn for naturtypens vandplanter, fordi der skabes flere nicher i vandløb, som ellers er præget af lange strækninger en ensartet fast sandet bund. Endvidere henvises til natura 2000 planen 2022-27 hvoraf det fremgår at: *"Vandområdeplanernes indsats for at opnå god økologisk tilstand bidrager til at opfylde bevaringsmålsætningerne for akvatiske arter og naturtyper ved at tilvejebringe forbedringer i vandløb, søer og kystvande i overensstemmelse med de bevaringsmålsætninger, der fremgår af Natura 2000-planen"*.

Projektet har redegjort for at gydestryg ikke forårsager væsentlige vandstandsændringer hvilket sikrer, at der ikke sker ændringer af de hydrologiske forhold i forhold til kortlagt habitatnatur og dertil knyttede arter.

Flodlampret har ingen kendt forekomst i Nørreå, hvorimod der er en kendt forekomst af bæklampret i vandløbssystemet. Herunder opstrøms projektet i Grundel Bæk. Det vurderes at anlægsprojektet med etablering af gydestryg ikke vil påvirke bæk- og flodlampret på bestandsniveau, samt at projektet efterfølgende vurderes at kunne fremme gydemulighederne for blandt andet lampretter.

På den baggrund vurderes projektet hverken i sig selv eller i forbindelse med andre planer og projekter at påvirke udpegningsgrundlag for Natura 2000-områder eller den økologiske funktionalitet, samt ikke medfører forringelser af områdets naturtyper eller levesteder, som kan medføre beskadigelse eller ødelæggelse for bilag IV-arter i området.

### Naturbeskyttelsesloven

Nørreå og mange tilstødende arealer er beskyttet efter § 3 i Naturbeskyttelsesloven. Formålet med beskyttelsen i § 3 er at bevare naturområderne som levesteder for vilde dyr og planter. Alle former for tilstandsændringer i beskyttet natur kræver dispensation. Det er Viborg Kommunerens vurdering, at det aktuelle projekt ikke vil føre til væsentlige ændringer i vandløbets fysiske forhold. Der kan derfor meddeles dispensation fra naturbeskyttelseslovens § 3 med den begrundelse, at projektet kun vil påvirke naturtilstanden i vandløbet kortvarigt, hvorefter forholdene for fisk og smådyr forbedres.

Der ligger desuden beskyttet natur indenfor arbejdsområdet ved de planlagte gydebanker. For at undgå væsentlige tilstandsændringer, er der stillet vilkår til oplag og kørsel, der skal sikre den beskyttede natur i forbindelse med arbejdet.

Etablering af gydestryg samt mulighed for at supplere med gydegrus og skjulesten vurderes at forbedre naturværdien i vandløbet, idet det vurderes at skabe turbulens og modvirke tilsanding, øge geniltningen af vandet samt virke som skjulesteder for ørredyngel. De varierede bundforhold vil også øge livsvilkårene for øvrig bundfauna, bundlevende alger og vandplanter i vandløbet. Der er kendskab til forekomst af bilag IV arter i projektområderne. Odderen findes i området og der er mulighed for at damflagermusen også anvender området. For begge arter vurderes projektet at forbedre fødemulighederne. For odder, idet forbedring af gydebanker mm. forventes at tiltrække flere fisk og for flagermus, idet nogen af de insekter, som de spiser starter deres liv i vandløbet på gydebankerne.

Samlet vurderes det, at vandløbsrestaureringen i Nørreå med tilladelsens vilkår vil medføre en positiv påvirkning af miljøet.

### Okker

Området hvor gydebankerne udlægges er udpeget som lavbundsareal, som er klassificeret som okkerklasse 3 (lav risiko for okkerudledning). Projektet indebærer ikke drænarbejder, og der forventes derfor ikke okkerudvaskninger. Grøftetilløb og Grundel Bæk er okkerbelastede. Der er en lokal okkerpåvirkning i Nørreå ved udløb fra disse. Visuelt vurderet er vandløbet ikke okkerpåvirket i øvrigt, da okkeren fortyndes af hovedvandføringen, der kommer fra oplandet med afløb fra Vedsø.

### Kommuneplan

Det ansøgte projekt (eller dele heraf) er omfattet af følgende retningslinjer i kommuneplanen 2017-2029 som *bevaringsværdigt landskab, specifik geologisk bevaringsværdi, lavbundsareal og naturbeskyttelsesområde*. Projektet vurderes ikke at påvirke udpegningerne, da det ikke er i modstrid med de landskabelige værdier, har neutral effekt på udpegningerne *specifik geologisk bevaringsværdi og lavbundsarealer* og er i overensstemmelse med retningslinjerne for *naturbeskyttelsesudpegningen*.

### Vurdering af Virkning på Miljø

Viborg Kommune har dags dato meddelt separat afgørelse om, at projektet ikke er VVM-pligtigt.

### Høring af projektet

Projektet har været i 8 ugers offentlig høring, jf. § 15 i bekendtgørelse om vandløbsregulering og -restaurering.

Viborg Kommune har i høringsfasen modtaget 2 hørings svar.

- Hørings svaret fra Fiskeristyrelsen med anbefalinger fra DTU Aqua kommer med følgende anbefalinger.
  - At faldet over strygene er i den lave ende
  - At etablering af stryg med et så lavt fald ikke kan forventes at fungere som gydestryg. DTU Aqua anbefaler at stryg etableres med fald som vist i tabellen nedenfor, hvis det skal sikres at der er betingelser for gydning af bl.a. ørred.
  - At det bør sikres, at der er lav vanddybde under 20 cm på stryget – særligt i bredzonen.
  -
- Hørings svar fra Viborg Sportsfiskerforening med følgende bemærkninger:
  - At man tvivler på om gydestryg giver ørreder ynglesucces som følge af de mange signalkrebs.
  - At man tvivler på om gydestryg giver ørreder ynglesucces som følge af den store okkertilledning fra Grundel Bæk.
- Hørings svar fra Ålav for Gudenå og Nørrå har følgende indsigelser
  - At udlægning af gydegrus og sten med vandstandsstigning og reduktion i vandføringsevne er i strid med kommuneplanen retningslinjer ved at ændre på den geologiske historiske tilstand.
  - At projektet umuliggøre/besværliggør vandløbsvedligeholdelse og oprensninger
  - At projektet vil give vandstandsstigninger i baglandet til gene for blandt andet dambrug.
  - At projektet er en reguleringssag der udløser erstatning til lodsejere.
  - At det er usikkert om projektet har en naturforbedrende effekt når tilstanden er ukendt for fisk, makrofyter og bentiske alger, samt om målestationers placering er repræsentative for vandområdets tilstand.

### Behandling af indkomne hørings svar

Projektet er blevet tilrettet således at det efterlever anbefalingerne fra DTU Aqua.

I forhold til Viborg Sportsfiskerforening bemærkning vedrørende signalkrebs og effekt på ørreds gydesucces skal det bemærkes, at kommunen i henhold til vandområdeplanen skal forbedre de fysiske forhold til gavn for den akvatiske flora og fauna generelt betragtet. Det skal endvidere bemærkes at signalkrebs sandsynligvis har en effekt, men at der er mange eksempler på god ynglesucces for fisk hvor der samtidig findes signalkrebs.

I forhold til bemærkning vedrørende okker kan det oplyses, at der i Grundel Bæk er medtaget indsatsen "okkerrensning" i indeværende vandområdeplanperiode.

I forhold til høringsvaret fra Ålav for Gudenå og Nørreå vurderer kommunen, at projektet ikke er i strid med kommuneplanens retningslinjer vedrørende udpegningen som *specifik geologisk bevaringsværdi*. Denne udpegning er en landskabsudpegning, hvor formålet med udpegningen er at sikre et større områdes landskabelige karakteristika som følge af dets dannelse i forbindelse med sidste istid. Herunder bevare større markante landskaber i sammenhæng med kommuneplanens øvrige udpegninger i form af lavbundsudpegning og naturbeskyttelsesområde. Det er kommunens vurdering af vandløbsrestaureringen har en neutral indvirkning på den landskabelige udpegning; *specifikt geologisk bevaringsværdi*.

Kommunen har i vilkårene sikret, at der fortsat kan ske vedligeholdelse med båd på strækningen, samt at projekteret bredde på stryg skal sikres fremadrettet. Projektet har redegjort for, at der ikke giver forringet afvanding udenfor projektområdet, samt at eksempelvis Rindholm Dambrug ikke påvirkes. I forhold til bemærkning i forhold til regulering fastholder kommunen at projektet er et restaureringsprojekt efter vandløbsloven. Og kan samtidig oplyse, at restaureringsprojekter også er erstatningspådragende såfremt lodsejer kan dokumentere, at man har lidt et tab i forbindelse med vandløbsrestaureringsprojektet.

Kommunen anerkender bemærkningen om at indsatsen sker ud fra et begrænset kendskab til de biologiske parametre. Samt at kommunen i forbindelse med den tekniske forundersøgelse samt detailplanlægning ikke har frembragt yderligere viden. Det sker ud fra den overordnede betragtning om, at det er staten der i deres NOVANA overvågningsprogram har ansvaret for at tilvejebringe et tilstrækkeligt vidensgrundlag til at sikre, at vandområdeplanernes indsatsplanlægning sker på et tilstrækkeligt oplyst grundlag. Herunder at sikre at måstestationer er repræsentative for de konkrete vandområder. Indsatsen sker indenfor de planmæssige rammer, som staten har vedtaget og miljøvurderet i vandområdeplan 2021-27. Miljøstyrelsen har godkendt projektet i forbindelse med tilsagn om tilskud, hvor man har vurderet, at projektet har den nødvendige forbedrende effekt for det pågældende overfladevandområdet. Samt at de økonomiske omkostninger forbundet med restaureringen er vurderet at stå i rimeligt forhold til projektets effekt.

### **Kulturarv – arkæologiske fund**

Der kan være væsentlige fortidsminder i det berørte område. Findes der spor af dette, skal arbejdet indstilles, og Viborg Museum (tlf.: 87 87 38 14) kontaktes med det samme.

Derfor kan du med fordel spørge hos Viborg Museum senest en uge før arbejdet starter, om man evt. vil deltage under arbejdet. På Slots- og Kulturstyrelsens hjemmeside, kan du finde mere information om museumsloven, men du er også velkommen til at henvende dig med konkrete spørgsmål direkte til Museet.

### **Offentliggørelse**

Projektet har været offentliggjort på Viborg Kommunes hjemmeside [Vandløb - Viborg Kommune](#) i en 8 ugers høring jf. bestemmelserne i bekendtgørelse om vandløbsregulering og –restaurering m.v. Der er indkommet forslag til ændringer af projektet, som er behandlet ovenfor.



Afgørelsen offentliggøres på kommunens hjemmeside den **19. september 2024**.  
Der er fire ugers klagefrist på afgørelsen, jf. klagevejledningen i bilag 3.

Denne afgørelse tilsidesætter ikke eventuelle servitutter og privatretlige aftaler.  
Der er med denne afgørelse ikke taget stilling til anden lovgivning.

Med venlig hilsen

Martin Heinrich Friis Larsen  
Skov- og Landskabsingeniør

**Kopi til:**

- Miljøstyrelsen Midtjylland – NOVANA-udviklingsstationer, [mjy@mst.dk](mailto:mjy@mst.dk)
- Slots- og Kulturstyrelsen, [post@slks.dk](mailto:post@slks.dk)
- Danmarks Naturfredningsforening – lokal, [dnviborg-sager@dn.dk](mailto:dnviborg-sager@dn.dk)
- Dansk Ornitologisk Forening – national, [natur@dof.dk](mailto:natur@dof.dk)
- Dansk Ornitologisk Forening – lokal, [viborg@dof.dk](mailto:viborg@dof.dk)
- Dansk Botanisk forening Jylland, [dbf.oestjylland@gmail.com](mailto:dbf.oestjylland@gmail.com)
- Dansk Entomologisk Forening, [entomologiskforening@gmail.com](mailto:entomologiskforening@gmail.com)
- Dansk forening for rosport, [dffr@roning.dk](mailto:dffr@roning.dk)
- Dansk kano- og kajakforbund, [miljo@kano-kajak.dk](mailto:miljo@kano-kajak.dk)
- Danmarks Sportsfiskerforbund, [post@sportsfiskerforbundet.dk](mailto:post@sportsfiskerforbundet.dk)
- Danmarks Sportsfiskerforbundet, [lbt@sportsfiskerforbundet.dk](mailto:lbt@sportsfiskerforbundet.dk)
- Danmarks Sportsfiskerforbund lokal, [himmerland@sportsfiskerforbundet.dk](mailto:himmerland@sportsfiskerforbundet.dk)
- Danske Vandløb, [dv@danskevandloeb.dk](mailto:dv@danskevandloeb.dk)
- Friluftsrådet LimfjordSyd, [Viborg@friluftsradet.dk](mailto:Viborg@friluftsradet.dk)
- Kystdirektoratet, [kdi@kyst.dk](mailto:kdi@kyst.dk)
- Viborg Museum, [oldtid@viborg.dk](mailto:oldtid@viborg.dk)
- Ferskvandsfiskeriforeningen, [nb@ferskvandsfiskeriforeningen.dk](mailto:nb@ferskvandsfiskeriforeningen.dk)
- Viborg Sportsfiskerforening, Jørgen Buch, [formand@vsf.dk](mailto:formand@vsf.dk)
- Fiskerikontrollen i Nykøbing Mors, [inspektoratvest@fiskeristyrelsen.dk](mailto:inspektoratvest@fiskeristyrelsen.dk)
- Ålav for Gudenå & Nørreå, [post@aalavgn.dk](mailto:post@aalavgn.dk)
- Ejere af matrikler som fremgår af bilag 1.

**Bilag**

1. Oversigtskort med matrikeltegnelse
2. Arbejdsbeskrivelse fra ansøgning
3. Klagevejledning

## Bilag 1: Oversigtskort og matrikelfortegnelse

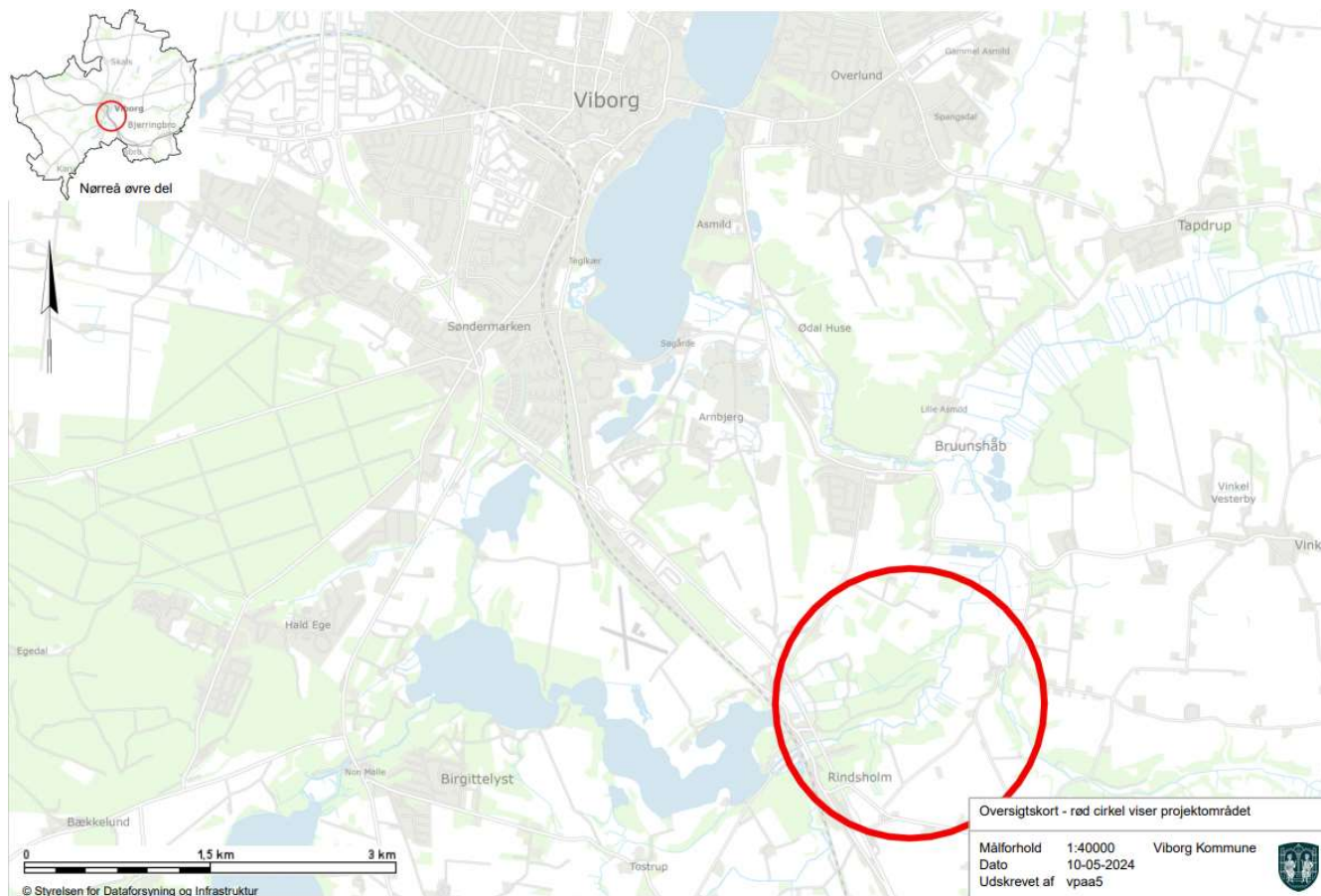


Oversigtskort over projektområde (rød markering)

<b>GYDEGRUSBANKE 1</b>	
<b>Matrikel</b>	<b>Aktivitet</b>
19g, Sdr. Rind By, Sdr. Rind	Kørevej og evt. oplag
19d, Sdr. Rind By, Sdr. Rind	Kørevej, udlægning af gydegrus og sten
1ø, Rindsholm, Asmild	Udlægning af gydegrus og sten
1as, Rindsholm, Asmild	Udlægning af gydegrus og sten
<b>GYDEGRUSBANKE 2</b>	
<b>Matrikel</b>	<b>Aktivitet</b>
1am, Rindsholm, Asmild	Kørevej
1b, Rindsholm, Asmild	Kørevej
1ao, Rindsholm, Asmild	Kørevej, udlægning af gydegrus og sten
37a, Sdr. Rind By, Sdr. Rind	Udlægning af gydegrus og sten
28e, Sdr. Rind By, Sdr. Rind	Udlægning af gydegrus og sten
<b>GYDEGRUSBANKE 3</b>	
<b>Matrikel</b>	<b>Aktivitet</b>
1ao, Rindsholm, Asmild	UDGÅET
5n og 3ab, Sdr. Rind By, Sdr. Rind	UDGÅET
<b>GYDEGRUSBANKE 4</b>	
<b>Matrikel</b>	<b>Aktivitet</b>
1an, Rindsholm, Asmild	Udlægning af gydegrus og sten
1a, Sdr. Rind By, Sdr. Rind	Udlægning af gydegrus og sten
<b>GYDEGRUSBANKE 5</b>	
<b>Matrikel</b>	<b>Aktivitet</b>
1an, Rindsholm, Asmild	Kørevej, udlægning af gydegrus og sten
2a, Randrup Hgd., Vinkel	Udlægning af gydegrus og sten
<b>GYDEGRUSBANKE 6</b>	
<b>Matrikel</b>	<b>Aktivitet</b>
4m, Ll. Asmild, Asmild	Kørevej, evt. oplag, afgravning af brink, udlægning af gydegrus og sten
1av, Randrup Hgd., Vinkel	Udlægning af gydegrus og sten
1ax, Randrup Hgd., Vinkel	Udlægning af gydegrus og sten

## Bilag 2: Arbejdsbeskrivelse for vandløbsrestaurering i øvre del af Nørreå

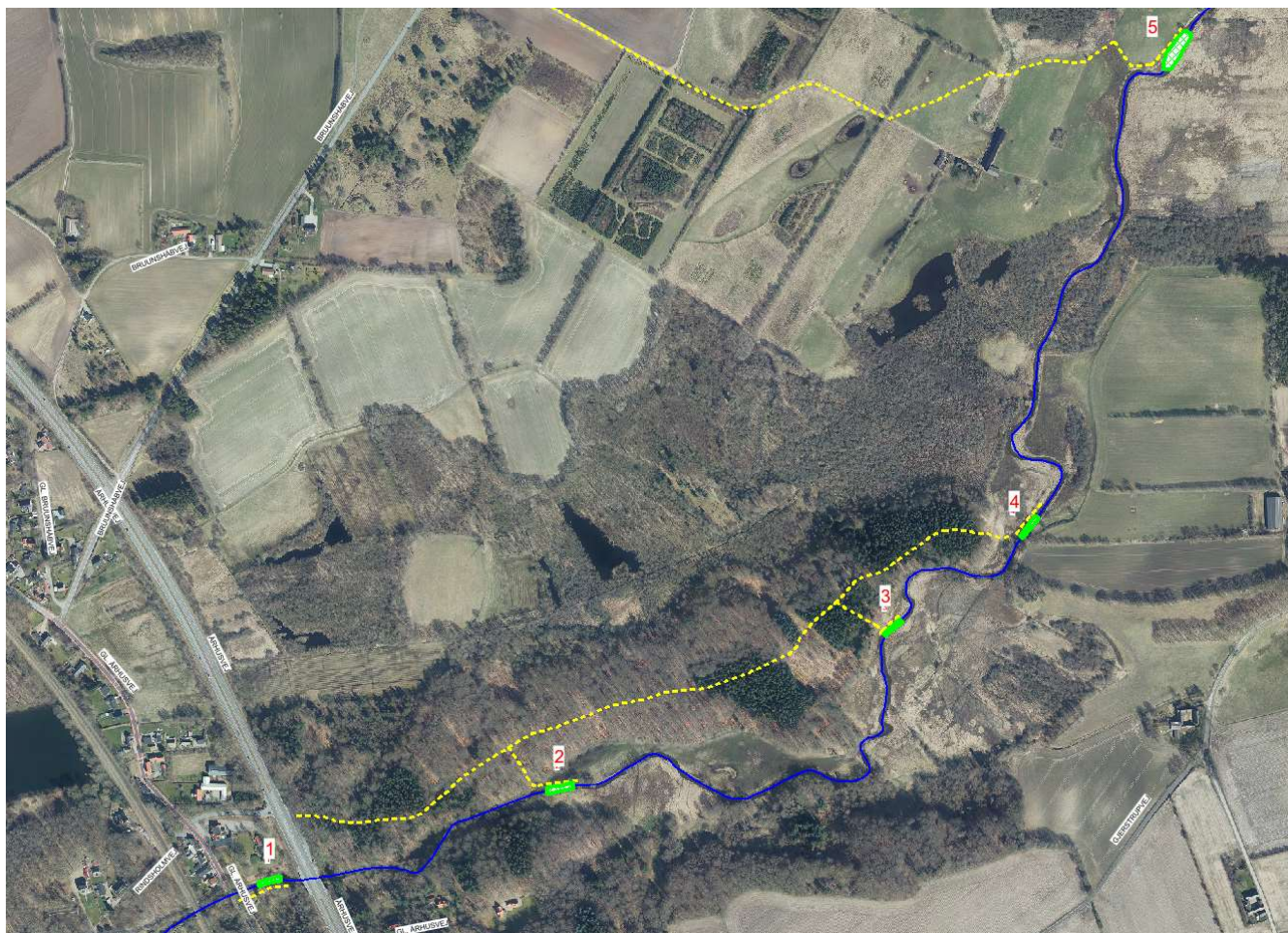
Oversigtskort der viser projektområdet ses herunder.



Overordnet består projektet af:

- Udlægning af gydegrus og skjulesten på 4 lokaliteter (1-4)
- Etablering af et bredt grus-stryg på én lokalitet (5)

På kortskitsen herunder er køreveje (gule streger) og udlægningslokaliteter (grønne streger) vist.



#### Udlægning af gydegrus og skjulesten på 4 lokaliteter

Der etableres 5 større gydegrusbanker á 30-45 meters længde på eksisterende vandløbsbund. Der udlægges et gruslag på 20-40 centimeters tykkelse i vandløbet bredde. Bankerne etableres jævnt på strækningen fra Rindsholm og knap 2 km nedstrøms. Gydegrus skal bestå af en blanding af 75 % nøddesten på 16-32 mm og 25 % singels, som er sten på 33-64 mm. Desuden udlægges marksten / håndsten (Ø200-500mm) til sikring af for- og bagkanter af de enkelte stryg.

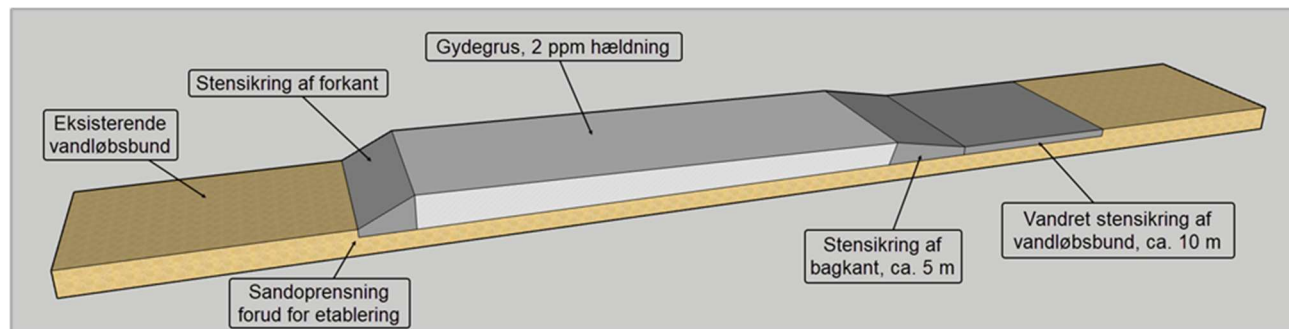
Oven på gydegruset udlægges en række mindre stenbanker af skjulesten, marksten/håndsten og gydegrus.

Bundssubstratet udlægges "rodet", så der opnås variation i strømningsmønstre og mulighed for lokale grusbanker. Gruset udlægges således ikke jævnt hverken i vandløbets længde- eller bredderetning. Bankerne afsluttes med en gradvis overgang til eksisterende bund, så erosion af vandløbsbunden i nedstrøms ende minimeres.

Der sker ingen gravning ifm. udlægning af gydegrusbanker, men før udlægning afrettes evt. kantvegetation, så gruset ligger i hele vandløbets bredde. Tilsvarende fjernes evt. vegetation, grene mv. fra vandløbsbunden. Forventeligt vil der være tale om små mængder, som lægges langs vandløbet. Større mængder fjernes som affald.

Det forventes, at udlægning sker med gravemaskine og at transport af grus og sten i projektområdet foregår med dumper.

Der anvendes skyllet gydegrus. Gydebankerne udlægges efter vejledning fra projektejer og som vist på principskitzen herunder.



Principskitse af strygenes opbygning. Stenbankerne, som udlægges på toppen af stryget, er ikke vist. **Sandoprensning forud for etablering forventes ikke udført.** Det vil kun være aktuelt ved større sandaflejringer. Strømretningen er fra venstre mod højre.

#### Etablering af et bredt grusstryg på én lokalitet

Ca. 900 meter nedstrøms den nederste gydegrusbanke, etableres et 15-20 meter bredt grusstryg med en længde på ca. 30 meter. I den forbindelse udvides vandløbsprofilen til en bredde på 15-20 meter ved at afgrave en del af vandløbsbrinken på vandløbets venstre side. Afgravningen foregår i en bredde på ca. 8-10 meter over en strækning på ca. 30-40 meter. Det nuværende dybe vandløbsprofil samt ved eventuelt blød bund i den afgravede østlige brink fyldes først op med paksten, for at skabe et solidt underlag for gyde-gruset. Der udlægges en lagtykkelse på op til ca. 1 meter. På lokaliteten består brinken af en lavtliggende bræmme med tagrør. På strækningen hvor vandløbsbredden udvides, etableres et skråningsanlæg på 1:1½ eller fladere. Før udlægning af gruset afrettes evt. kantvegetation, så gruset ligger i hele vandløbets bredde. Tilsvarende fjernes evt. vegetation, grene mv. fra vandløbsbunden. Forventeligt vil der være tale om små mængder, som lægges langs vandløbet. Større mængder fjernes som affald eller udlægges sammen med overskudsjord fra profiludvidelsen.

Det forventes at udlægning sker med gravemaskine og at transport af materialer i projektområdet foregår med dumper.

Samlet for de 5 stryg forventes udlagt ca. 660m<sup>3</sup> gydegrus og ca. 250m<sup>3</sup> pakstensblanding (marksten / håndsten) og ca. 6 m<sup>3</sup> skjulesten. En større del af pakstensblandingen anvendes som underlag ved stryg 5, hvor vandløbsprofilen udvides.

Data for de enkelte stryg ses herunder. Faldet over bankerne bliver i den lave ende, selv når vandløbets størrelse tages i betragtning. Det skyldes dels vandløbets begrænsede fald, dels ønsket om ikke at resultere i en betydende forringelse af afvandingen af omkringliggende naturarealer og brugsarealer og dels et ønske om at holde lav vandstand på strygene og undgå stuvning fra nedstrøms liggende strækninger på strygenes nedre ender.

Etablering af de beskrevne stryg vil ikke ændre betydende på områdets afvandingsstilstand. Strygene vil perioder med lave vandføringer medføre en lidt højere vandstand ved selve stryget og på en kortere strækning opstrøms. Påvirkningen vurderes dog at være beskednen i forhold til de naturlige svingninger i vandstand over året. Etablering af gydegrusstryget vurderes ikke at medføre ændringer af omgivelserne i øvrigt.

Stryg nr.	Station start	Station slut	Ca. Tykkelse (cm)	Ca. bredd e stryg (m)	Længd e stryg (m)	Bundkot e start	Bundkot e slut.	Fald %
						(m, DVR90)	(mDVR90)	
1	419	450	30	7	31	4,35	4,25	3
2	895	939	50	9	44	3,94	3,89	1
3	1665	1694	40	7	29	3,51	3,48	1
4	1974	2018	30-40	8	44	3,43	3,4	1
5	2850	2880	50-100	15-20	30	3,48	3,42	2

#### Jordarbejder

I forbindelse med etablering af det brede grusstryg skal der afgraves op til ca. 300 m<sup>3</sup> jord af vandløbsbrinken. Den afgravede jord udlægges på en nærliggende mark efter nærmere aftale med lodsejer. Jorden må udlægges i et lag på maksimalt 30 cm. Jorden lægges uden for §3 beskyttede områder.

#### Køreveje, oplag, beskæring m.v.

Adgangsvej til gydegruslokaliteterne foregår fra Rindsholm (Århusvej og Gl. Århusvej). Adgangsvej til det brede grusstryg foregår fra Bruunshåbvej. Der anvendes maskiner med lavt marktryk (med store hjul eller bæltter).

Bortset fra den øverste gydebanke foregår kørevejen ud til udlægningslokaliteterne på vest-siden (venstre side) af vandløbet. Midlertidigt oplag af materialer (gydegrus og skjulesten) sker efter aftale med lodsejerne ved kørevejen ud mod udlægningslokaliteterne på ikke-beskyttede arealer. De skitserede køreveje er normalt kørefaste i sommerhalvåret. Der anvendes køreplader ud mod og langs åen og ellers lokalt hvor bunden er blød. Den præcise placering af køreplader aftales i samråd med rådgiver, entreprenør og lodsejer umiddelbart før anlægsfasen igangsættes. Køreveje fremgår af viste oversigtskort.

Ved kørevejen ved gydebanke 1, vil der være behov for at beskære grene og kratbevoksning for at skabe plads til maskinerne, som skal udføre arbejdet. Grene mv. bortkøres som affald.

### Retablering

Ved endt anlægsarbejde retableres berørte arealer svarende til tilstanden før anlægsarbejdet, hvilket som minimum omfatter følgende:

- Eventuelle kørespor på skovveje, mark- og engarealer udbedres
- Eventuelle skader på adgangsvejene udbedres, så arealerne efter endt arbejde fremstår med en stand svarende minimum til inden anlægsarbejdets påbegyndelse.
- Oplagspladser til grus reetableres til samme stand som inden anlægsarbejdet. Alt grus fjernes fra pladser, der har ligget på markarealer.
- Afskåret materiale i forbindelse med rydninger skal bortskaffes efter kommunens gældende regler, eller der skal træffes aftaler med lokale lodsejere om modtagelse. Der må ikke aflægges afskårne grene mv. på arealer med § 3 beskyttede naturtyper.

### Tekniske forhold

Som beskrevet indeholder projektet kun gravning i meget begrænset omfang.

I Rindsholm har Energi Viborg Vand A/S et udløb på matrikel 19g, Sdr. Rind By, Sdr. Rind, som ligger umiddelbart nedenfor Gl. Århusvej på vandløbets højre side – dvs. ovenfor gydebanke 1.

Der er registreret to regnbetingede udløb: REC1-09 (overløb) og REC1-04 (regnvand). Ved besigtigelse af lokaliteten kunne et rørudløb over åens vandspejl ikke findes. Så sandsynligvis er der tale om et dykket udløb. Ved kontakt til EVV havde de ikke nye opmålingsdata på udløbet. Men mente, at udløbet ligger i kote 4,34, hvilket er under vandspejl. Et dykket udløb vurderes ikke at blive påvirket af et let forhøjet vandspejl.

Ingen ledninger i øvrigt berøres af projektet.

Ingen broer og overkørsler påvirkes af projektet.

Ud fra besigtigelser vurderes, at der er meget få eller ingen dræn på projektstrækningen. I stedet er der mange åbne grøfter, der løber til åen. Sandsynligvis ledes drænvand fra de drænedede arealer på den højere jord ud i grøfterne og videre ned i den mere ekstensive del af ådalen og slutteligt ud i Nørreå. Ved udlægning af grus vil der under anlægsarbejdet altid være opmærksomhed på, at der ikke skabes grusbanker, som kan føre til opstuvning ud for eventuelle uregistrerede rør- og dræntilløb.

### Bilag 3. Klagevejledning

Afgørelsen kan påklages til Miljø- og Fødevareklagenævnet og klagefristen er 4 uger fra afgørelsen er meddelt. Er afgørelsen offentligt bekendtgjort, regnes klagefristen dog altid fra bekendtgørelsesdatoen.

Afgørelsen efter vandløbsloven kan påklages af:

1. Den, afgørelsen er rettet til
2. Enhver, der må have en individuel, væsentlig interesse i afgørelsen
3. En berørt nationalparkfond oprettet efter lov om nationalparker (jf. vandløbslovens §84).

Offentlige myndigheder, Danmarks Naturfredningsforening og lokale foreninger med væsentlig interesse i afgørelsen er også klageberettigede efter naturbeskyttelsesloven.

Såfremt der bliver klaget over afgørelsen, må den ikke udnyttes medmindre Miljø- og Fødevareklagenævnet opretholder afgørelsen. Miljø- og Fødevareklagenævnet kan dog i særlige tilfælde ophæve denne opsættende virkning.

Klager kan indsendes via klageportalen: [Nævnenes Hus](#). Her kan du også læse mere om klagenævnets sagsbehandling. Klageportalen kan også findes på [borger.dk](#) og [virk.dk](#), hvor du kan logge på med MitID.

Klagen sendes via klageportalen til Viborg Kommune. En klage er indgivet, når den er tilgængelig for kommunen i klageportalen.

Klagenævnet skal som udgangspunkt afvise en klage, der kommer uden om klageportalen. Hvis du på grund af særlige forhold ønsker at blive fritaget for at bruge klageportalen, skal du sende en begrundet anmodning til kommunen, som har truffet afgørelse i sagen. Kommunen videresender herefter anmodningen til klagenævnet, som afgør, om anmodningen kan imødekommes.

#### Gebyr

Det koster et gebyr at klage over afgørelsen. Gebyrets størrelse er pr. 1. februar 2017 900 kr. for privatpersoner og 1.800 kr. for virksomheder og organisationer.

Klagegebyret opkræves af Nævnenes Hus. Betaling af klagegebyr sker ved elektronisk overførsel eller ved giroindbetaling. Gebyr skal indbetales inden for en fastsat frist. Hvis gebyret ikke indbetales inden udløbet af fristen, afvises klagen.

Gebyret tilbagebetales, hvis:

1. klagesagen fører til, at den påklagede afgørelse ændres eller ophæves,
2. klageren får helt eller delvis medhold i klagen, eller
3. klagen afvises som følge af overskredet klagefrist, manglende klageberettigelse eller fordi klagen ikke er omfattet af Miljø- og Fødevareklagenævnets kompetence.



Det bemærkes, at hvis den eneste ændring af den påklagede afgørelse er forlængelse af frist for at efterkomme afgørelsen som følge af den tid, der er medgået til at behandle sagen i klagenævnet, tilbagebetales gebyret dog ikke.

Miljø- og Fødevareklagenævnet kan også beslutte at tilbagebetale klagegebyret, hvis:

- der er indledt forhandlinger med afgørelsens adressat og/eller førstestansen om projektilpasninger, og disse forhandlinger fører til, at klager trækker sin klage tilbage, eller
- klager trækker sin klage tilbage, før Miljø- og Fødevareklagenævnet har truffet afgørelse i sagen.

Gebyret tilbagebetales dog ikke, hvis nævnet vurderer, at der er forhold, der taler imod at tilbagebetale gebyret, f.eks. hvis klagen trækkes tilbage meget sent, herunder efter at klager har haft et afgørelsesudkast i partshøring.

Spørgsmål om betaling og tilbagebetaling af gebyr afgøres af Miljø- og Fødevareklagenævnet.

Nævnets afgørelser kan ikke indbringes for anden administrativ myndighed.

Hvis du vil indbringe afgørelsen efter naturbeskyttelsesloven for domstolene, skal det ske inden 6 måneder, fra du har modtaget dette brev.