



VIBORG
KOMMUNE



STOHOLM - den skjulte by

PROGRAM FOR OMRÅDEFORNYELSE DECEMBER 2014

MINISTERIET FOR
BY, BOLIG OG
LANDDISTRIKTER



INDHOLD

Forord	side 3	Byfornyelse	side 21
Beskrivelse af Stoholm	side 4	Budget-, tids- og handlingsplan	side 22
Borgerinddragelse	side 7	Investeringsredegørelse	side 24
Indsatsområder	side 8	Organisation	side 28
		Målsætning og succeskriterier	side 30



Programmet er udarbejdet af sbs rådgivning a/s og Viborg Kommune, Teknik og Miljø, Byggeri - i samarbejde med byen Stoholm

FORORD

Bymidten i Stoholm trænger til et løft. I områdefornyelsen samarbejder borgere i Stoholm og Viborg Kommune om at give byen, og særligt bymidten, en tiltrængt forskønnelse, så den kan fremstå grøn, funktionel og sammenhængende.

I januar 2014 søgte Viborg Kommune om 2,8 mio. kr. til gennemførelse af områdefornyelse i Stoholm, og i juni 2014 meddelte Ministeriet for By, Bolig og Landdistrikter reservation af beløbet. Investeringerne i Stoholm forøges med Viborg Kommunes eget bidrag på 5,6 mio. kr., så det samlede budget er på 8,4 mio. kr.

Initiativet til områdefornyelsen er taget af Stoholm Handelsstandsforening. De nedsatte et Byplanudvalg, der på baggrund af borgermøder, sammenfattede ideer til udvikling af byen i hæftet 'Vision for Bymidten i Stoholm'. Efterfølgende blev dannet en følgegruppe der bredt repræsenterer foreninger, interessenter og borgere i Stoholm.

Følgegruppen har bidraget til programmet og været en bærende del af udviklingen af ideerne på møder afholdt med Viborg Kommune.

I gennemførelsesfasen vil kommunen være vært ved et borgermøde, hvor både følge-

gruppen og øvrige repræsentanter for byens virksomheder, foreninger og borgere vil blive inviteret.

Udkast til programmet har været i høring hos følgegruppen i Stoholm, som har bekræftet, at byen står bag programmet.

Foran Stoholm står nu den spændende gennemførelsesfase, hvor ideer bliver til virkelighed og bymidten med fælles hjælp begynder sin forskønnelse mod igen at blive et stemningsfuldt og livligt sted at færdes.

Borgmester Torsten Nielsen



Vestergade



Check in på perronnen i Stoholm



Anlægget bag Søndergade og Ældrecenter Birkegaarden

BESKRIVELSE AF STO HOLM

Udfordringer

Der er tre primære udfordringer i Stoholm, som der sættes fokus på i programmet for områdefornyelsen.

Største udfordring er den trafikale afvikling gennem bymidten. Den beskrives som både kaotisk og belastet af tunge køretøjer, hvilket går ud over trafikikkerheden og giver unødige støjmæssige belastninger. Byens trafik anlæg er generelt meget nedslidte, hvilket kun bidrager til forringelse af trafikikkerheden.

Den næststørste udfordring er byens identitet. Stoholm skal "definere sig selv" efter kom-

munalreformen og sin mangeårige status som borgmesterby i den tidligere Fjends Kommune. Det har rent praktisk medført, at en række arbejdspladser er flyttet fra byen, især til Viborg by.

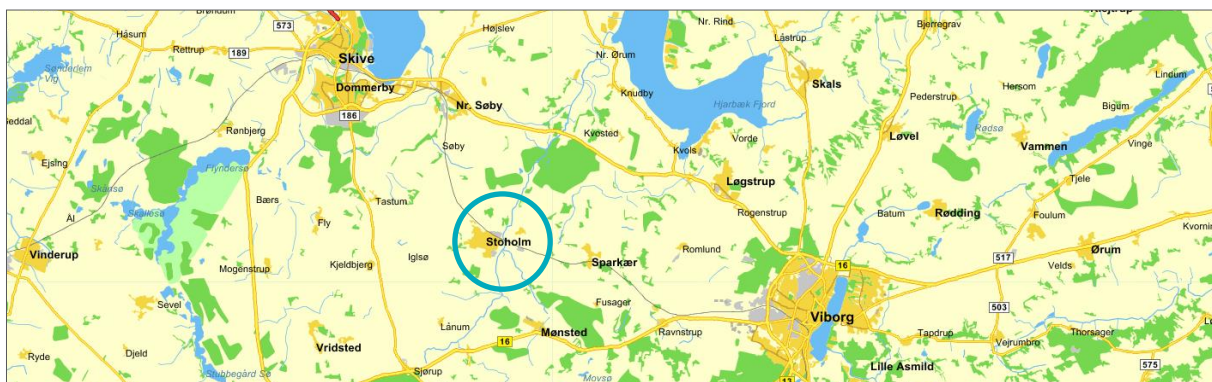
Den tredje udfordring er forbindelsen mellem Stoholm station og bymidten. Ankomsten virker som en bagside på kanten af byen og man fornemmer ikke i hvilken retning byen ligger. Strækningen fra stationen til midtbyen via Stationsvej og Nørregade, indikerer på ingen måde, at man er på vej til midtbyen, og området fremstår nedslidt både byrums- og bygningmæssigt.

Historie

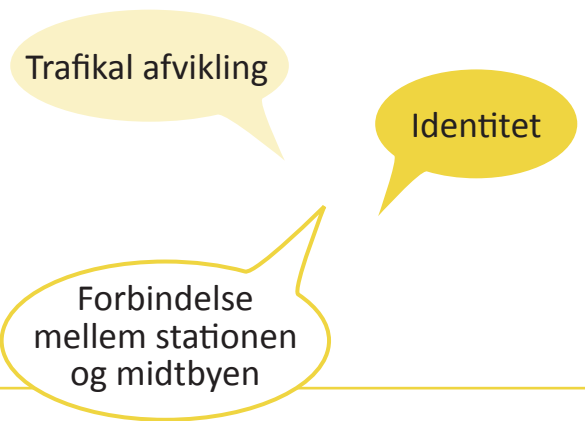
Stoholm ligger ved krydset mellem en smeltevandsdal og en nord-syd-orienteret tunneldal med Jordbro Å.

Stoholm er en stationsby der har udviklet sig efter 1864, hvor stationen blev opført på jernbanestrækningen mellem Viborg og Skive. Stationsbygningen er derfor et vigtigt historisk spor fra byens opståen, og ønskes istandsat og bevaret.

Byen har gennem tiden fået flere boligkvarterer tilføjet uden på den historiske bykerne. Det nyeste parcelhuskvarter ligger i den vestlige del af byen uden for områdefrænsningen.



Stoholms regionale placering mellem Viborg og Skive



Byen i dag

Stoholm er en typisk stationsby. Byens centrum ligger tæt ved stationen, mens byens boligområder ligger i en halvcirkel syd for bymidten. Nord for jernbanen og i den sydøstlige kant af byen ligger en række erhvervs-virksomheder.

Stoholm har offentlige institutioner som sikrer, at der er god service for beboere i alle aldre. Det gælder skole og børnehaver, bibliotek med borgerservice, Birkegården Ældrecenter samt kirke. Der er et bredt foreningsliv i byen, hvor Stoholm Fritids- og Kulturcenter spiller en vigtig rolle.

Der findes flere små grønne områder forskellige steder i byen med stort rekreativt potentiale, især hvis de bliver mere synlige.

I og omkring Stoholm er der registreret ca. 80 erhverv af meget forskellig karakter. I bymidten er der flere pengeinstitutter, dagligvareforretninger og udvalgswarebutikker, et apotek og forskellige serviceerhverv. I forbindelse med Fritids- og Kulturcenteret er der idrætsanlæg og vandrehjem.

Der er adskillige tomme erhvervs- og butikskaler centralt i byen, og grunden, hvor byens

kro lå, ligger stadig øde hen efter nedrivning af bygningerne i december 2012. Mange ser gerne grunden bebygget med det formål at etablere butikker og erhverv, evt. kombineret med beboelse, mens andre erhverv på kort sigt kunne tænkes at udflytte.

I begge tilfælde er det udtryk for et brændende ønske om at styrke den almindelige byudvikling i Stoholm bymidte.



Mindesten ved Stoholm Kirke



Ejendom i Vestergade



Stoholm Fritids- og Kulturcenter



Skiltning til Erhvervsområde

BESKRIVELSE AF STO HOLM

Byen opleves **udefra** som afsides beliggende og skjult. Beliggenheden, byens image, manglende sammenhænge i bystrukturen og udeblivende langsigtet planlægning kan have været medvirkende årsag til at befolkningsudviklingen de senere år har været negativ. Med områdefornyelsen forventer man at kunne vende denne udvikling.

Forskellige rekreative arealer

Bymidte med torvehandel



Stoholms potentialer

I forbindelse med programfasen er der udarbejdet en analyse af de eksisterende trafikforhold med forslag til forbedringer og omlægning af den tunge trafik. Dette er en vigtig begyndelse på en bedre, mere rolig og dog livlig bymidte, hvor der nu kan bygges videre på de gode takter der er. Stoholm har mange potentialer men de skal 'sættes i orden', fremhæves og bindes sammen.

Vestergade har i dag vejtræer, og det er ønsket at dette motiv forstærkes i gaden. Sammen med ny belysning i bymidten, udgør det et 'lag' i den samlede forståelse og oplevelse af Stoholm. Byen har allerede mange af de

lag i dag, men de optræder ikke klart, og man skal være heldig at opdage dem. De mange forskelligartede grønne rekreative arealer et eksempel på et sådan lag. En opgradering af arealerne hver for sig - og en kobling på det nye overordnede stisystem - vil styrke både det enkelte sted og give en forståelse for dets sammenhæng i byen som helhed.

Et andet lag er byrummene (stationsforpladsen, Krogrunden, torvet og forslag til ny torvedannelse) og forbindelse mellem dem. De kan fremtidigt tegne sig som en stærk række af forskellige men sammenhængende byrum.



Dynamitskoven kan udbygges yderligere



Parkeringsareal som mulig ny torvedannelse

BORGERINDDRAGELSE

Baggrund

Stoholm Handelstandsforening/Byplangruppen har oprindeligt taget initiativ til områdefornyelsen. Ved et borgermøde i februar 2013 blev Byplanudvalget nedsat, og "Vision for Bymidten i Stoholm" er et resultat herfra.

I programfasen har Byplanudvalget sideløbende været aktive i forhold til en hel eller delvis erhvervelse af grunden, hvor den gamle kro lå. Det er derfor helt naturligt, at Krogrunden er et vigtigt indsatsområde i programmet.

Indsætserne i nærværende program er en prioritering og videreudvikling af de gode ideer, der fremkom ved borgermødet i primo 2013.

Program og realisering

Viborg Kommune ønsker i programfasen såvel som i den videre gennemførelse af indsætserne, at fastholde de mange engagerede ildsjæle i en frugtbar debat og udvikling af byen.

Det nuværende samarbejde er grobund for et medejerskab og forpligtende samarbejde, som skal give områdefornyelsen succes - både i udførelsesfasen og den fremtidige 'drift' af tiltagene.

Følgegruppen Stoholm har løbende været indkaldt til møde under udarbejdelsen af programmet. Den har været med til at præ-

cisere de ønsker og ideer, der blev skitseret i ansøgningen, og følgegruppen har ligeledes godkendt nærværende program.

I gennemførelsesfasen vil det blive nærmere undersøgt, om der tillige er grundlag for etablering af et lokalråd, der kan dække alle Stoholms foreninger, interesseorganisationer m.v.



Vision for Bymidten
i Stoholm
Marts 2013

"Stoholms Handelstandsforenings Byplanudvalg har via flotte initiativer vist, at der er stærke kræfter bag ønskerne om at løfte Midtbyen, og den allerede foretagne nedrivning af den forfaldne kro vidner også om at det er vilje- og handlekraft i området."

Citat fra Ansøgning om reservation

Hæftet "Vision for bymidten i Stoholm"

INDSATSOMRÅDER

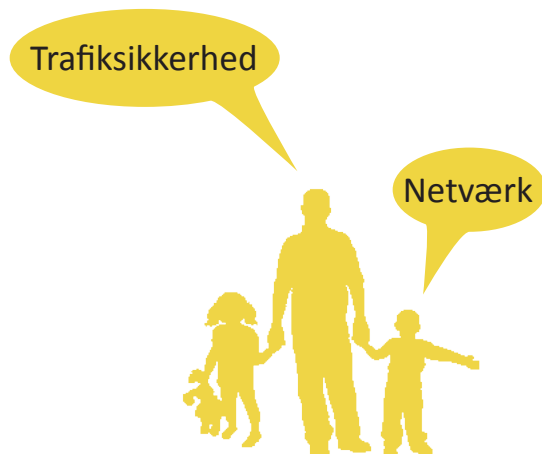
1 TORVE, PLADSER, OPHOLDSAREALER MV.

- 1.1 Forskønnelse af centrale gader inkl. belysning
- 1.2 Torvedannelse Vestergade 5-7
- 1.3 Gyngemosen som rekreativt areal inkl. stiforbindelse
- 1.4 Krogrunden; opholdsareal, sti, svingbane og buslomme
- 1.5 Aktivering af parkanlægget med scene, pavillion mv.



2 KULTURELLE OG SÆRLIGE BOLIGSOCIALE FORANSTALTNINGER, HERUNDER LOKALER

- 2.1 Stationsbygningen som kultursted
- 2.2 Gavlmalerier og anden kunstnerisk udsmykning



3 SÆRLIGE TRAFIKALE FORANSTALTNINGER

- 3.1 Trafikplan
- 3.2 Vejreguleringer
- 3.3 Forbedring af p-forhold og fodgængerforhold i midtbyen
- 3.4 Trafikring
- 3.5 Nye/forbedrede stier bl.a. fra stationen og mlm. aktivitetspunkter



Vigtige punkter i Stoholm

----- Områdefornyelses-område

TORVE, PLADSER, OPHOLDSAREALER MV.

INDSATS 1.1

FORSKØNNELSE AF CENTRALE GADER INKL. BELYSNING

Det er et stærkt ønske, at områdefornyelsen igangsætter en forskønnelse af de centrale gader i bymidten, hvor Vestergade er kendetegnet ved at være byens handeleggade og dermed hovedgade.

Vestergade kan blive langt mere karakterfuld ved at øge antallet af træer i gaden. Det vil stramme selve forløbet op, samle de til tider forskelligartede bygninger og give et langt mere grønt og helstøbt gadebillede.

Ny og eventuelt mere moderne belysning kan være med til at give en klar forståelse af udstrækningen af bymidten. Udover Vestergade

udgøres bymidten også af delstrækninger af fx Nørregade og Østergade. Disse sidegader kan ved brug af ensartet belysning understrege deres rolle som en del af bymidten.

I forskønnelsen af disse kan der med fordel også indtænkes beplantning.

Mulige andre opgraderinger kan være at etablere mødesteder i form af bænke, der indbyder til ophold, og som kan anvendes til fx udstillings-’ører’ i forbindelse med arrangementer i hovedgaden.

INDSATS 1.2

AKTIVERING AF ANLÆGGET MED SCENE, PAVILLION MV.

Anlægget, som er en smuk og klassisk bypark med ældre solitærtræer, ønskes i højere grad indrettet til aktiviteter. I denne udvikling er det vigtigt både at tage stilling til den eksisterende brug af anlægget samtidig med nye funktioner indtænkes.

Det er vigtigt at styrke de eksisterende funktioner, som fx scenen, så anlægget vedbliver med at være et samlingspunkt for større arrangementer.

Etablering af nye tiltag skal ske med det formål at øge den daglige brug af parken. Anlæg af trænings- og legeredskaber, kælkebakke



Vestergade set mod øst



Eksisterende, og påkørt, parklampe i Vestergade foran en flot renoveret ejendom



Anlægget er en klassisk landskabelig bypark, her med scenen i baggrunden

INDSATS 1.3

GYNGEMOSEN SOM REKREATIVT AREAL INKL. STIFORBINDELSE

INDSATS 1.2 FORTSAT ...

m.m. kan med omtanke indpasses uden parkkarakteren forsvinder. Dette gælder ikke mindst udformningen og de materialer, der anvendes til fx. legeredskaber.

Anlægget er angivet som et HotSpot på den overordnede stiforbindelse. Med udvidelsen af rekreative tilbud i parken, vil den blive endnu mere interessant at besøge for beboere i andre bykvarterer. Træningsredskaber kan fx få helt andre brugere lokket til på en træningstur en hverdageftermiddag eller sjove legeredskaber gøre den til et spændende stop på vej hjem fra børnehaven.

Gyngemoen har i dag meget begrænsede muligheder for anvendelse, da det er et relativt fugtigt område. I områdefornyelsen er den derfor foreslået drænet og så det kan anvendes til rekreativt område, fx som frugtlund. Det er ønsket, at den eksisterende stiforbindelse bevares og eventuelt med mulighed for forbindelse til bymidten umiddelbart syd herfor.

En anden mulighed er at gøre mosen endnu mere 'våd' og anvende den til forsinkelsesbassin og lade beplantning og udformning afspejle dette i form af en vandlegeplads, der bliver noget særligt under skybrud og vedvarende regn (se fotos til højre).

Det er vigtigt, at der åbnes op mod stationen, den omkringliggende beboelse og eventuelt etableres en sti direkte til bymidten fra arealet, så stedet bliver synligt.

Som led i at øge opmærksomheden på denne lille grønne oase, er Gyngemoen udpeget som et HotSpot på den overordnede sti.



Elementer til leg og træning i både stål og træ



Gyngemoen er primært et areal man passerer



Tæt træ- og kratbevoksning mod flere af de private grunde

INDSATS 1.4

KROGRUNDEN; OPHOLDSAREAL, STI, SVINGBANE OG BUSLOMME

Der er stor opmærksomhed om Krogrunden blandt aktive borgere i Stoholm, og derfor anses indsatsområdet også som et af de væsentligste.

Grunden står som et stort ar mellem stationen og Vestergade. Den centrale beliggenhed stiller krav og forventninger til funktionalitet, byrumsmæssig kvalitet og i forhold til den fremtidige udformning som bindeled mellem station og hovedgade.

På tværs af Krogrunden skal der sikres en stiforbindelse. Den skal være både en lokal sti mellem stationen og Vestergade men også en del af den overordnede stiforbindelse. Stien skal være den korte sikre vej for buspassagerer og bilister, der ankommer eller parkerer

på/ved Krogrunden samt forbindelsen fra parkeringspladsen til torvet og Vestergade.

Udformning af det fremtidige byrum, som skal indeholde parkering til biler og cykler, en fodgænger- og cykelforbindelse, ventemulighed og busholdeplads, skal være overvejende grøn.

Stoholm byder på en række af mindre og meget forskelligartede grønne rekreative rum, og det vil være oplagt, at det også her er det grønne som binder funktionerne sammen, og at Krogrunden bliver en af de 'grønne perler' på den overordnede stiforbindelses 'snor'. Men krogrunden er privat ejet og enhver disponering på grunden kræver derfor enighed med ejeren.



Landskabelig parkering



Læskur



Rundhorisont af Krogrunden fra Odinvej ad Nørregade til et kig mod nord til højre

Eksisterende passage mellem Krogrunden og torvet/Vestergade

INDSATS 1.5

TORVEDANNELSE VESTERGADE 5-7

Syd for Vestergade ligger et parkeringsareal, som ønskes opgraderet til et byrum, der kan anvendes til torvehandel og mindre arrangementer. Arealet har en god beliggenhed og størrelse til torvedage og med synergi for hovedgaden og dens butikker. Det er dog vigtigt stadig også at tænke arealet som en parkeringsplads, som skal fungere i hverdagen.

Arealet har en fin beliggenhed i forhold til Vestergade og er desuden i videre forbindelse til torvet, passage til Krogrunden og nordligst til stationen.

Indsatsen omhandler en forskønnelse af enkelte bygninger i forbindelse med den nye torvedannelse og etablering af mulighed for lejlighedsvis overdækning med sejldug. En idé kan også være at bygge nogle mobile og fleksible 'bymøbler', som både kan være siddepladser, udstillingspodier og studepladser, og derved optimere byudstyret til flest mulige arrangementer og formål.

Et andet parameter der skal overvejes er belysning, herunder om den udvidede brug af parkeringspladsen vil kræve mere eller anderledes belysning.



Adgang fra Vestergade til det fremtidige torveareal



Eksempel på sejloverdækning



Forbindelse til Vestergade og torv nord herfor

INDSATS 2.1

STATIONSBYGNINGEN SOM KULTUR- OG MØDESTED

Det er ønsket, at stationsbygningen kommer til at spille en rolle som mødested i Stoholm. Stationsbygningen er i dag delvis anvendt til boligformål og fremstår noget nedslidt.

Der skal i udførelsesfasen afdækkes med hvilket formål bygningen renoveres, og der skal laves en analyse af, hvilke foreninger der vil være potentielle brugere af stedet, ligesom der skal laves en plan for, hvordan et eventuelt kultursted drives.

Det er ønsket, at der findes en anvendelse til bygningen, der kan samle borgere, styrke fællesskabet, være fleksibel og appellere til flere foreninger - og ikke mindst styrke Midtbyen.

Som et supplement til kultur- og mødestedet, og som eventuelt skal tænkes ind i den

fremtidige funktion, er stationsforpladsen. Med et nyt busstop og parkering ved Nørregade/Odinsvej, vil der være mulighed for at aktivere stationspladsen i forbindelse med udvikling af Gyngemosen.

Men bygningen er ejet af DSB, og evt. ændringer af ejendommens forhold skal derfor aftales nærmere med ejeren.

Det vil være oplagt at søge supplerende støtte midler for at realisere en bygningsmæssig forbedring af et eventuelt kultur- og mødested.

I det omfang 'huset' har karakter af 'forsamlingshus eller tilsvarende' vil Viborg Kommune have mulighed for at støtte dele af 'huset' med almindelige byfornyelsesstøtte.



Stationsbygningen er delvist anvendt som bolig i dag



Stationsforpladsen er et potentiale i forbindelse med et fremtidigt kultur- og mødested i stationsbygningen

**Fremtidigt musiksted
og øvelokale?**

**HotSpot på den
overordnede
stiforbindelse**

INDSATS 2.2

GAVLMALERIER OG ANDEN KUNSTNERISK UDSMYKNING

Der er ønske om at kunstnerisk udsmykning skal være en del af bybilledet i Stoholm. Helt specifikt er nævnt gavlmalerier, hvilket er et fint udgangspunkt for at udarbejde en samlet strategi for, hvordan man skal gribe emnet an. Det vil være fornuftigt at udarbejde en samlet plan for, hvordan eksempelvis gavle skal udsmykkes, så det fremstår som en gennemtænkt helhed.

Udsmykningen kan både udføres af kendte kunstnere eller kunst- og designskoler, eventuelt den lokale Krabbesholm Højskole i Skive.

Gavle kan vække nysgerrighed om, hvad bygninger indeholder, reklamere, vise vej etc.



Gavlen vil være oplagt til udsmykning for at få gjort opmærksom på den nye torvedannelse



Mulighederne for kunstnerisk udsmykning er mange, men netop at tage udgangspunkt i naturen - tæmmet, tilfældig eller tilrettelagt - er oplagt i dette tilfælde. Kan en serie af små grønne monstre dukke op tilfældige steder i Stoholm og blive bymidtens særlige kendetegn?...



SÆRLIGE TRAFIKALE FORANSTALTNINGER

INDSATS 3.1

TRAFIKPLAN

I forbindelse med områdefornyelsen ønskes udarbejdet en Masterplan for afvikling af trafik i bymidten. Det udspringer konkret af, at en del tung trafik passerer gennem bymidten til gene for beboere og handlende samt skaber farlige situationer i forhold til bløde trafikanter.

En indledende analyse er allerede igangsat i forbindelse med programmet, og det er hensigten, at der i løbet af gennemførelsesfasen udfærdiges en samlet plan for, hvordan bymidten trafik- og fremtidssikres.

Trafikplanen vurderes som en vigtig forudsætning for arbejdet med områdefornyelsen, idet der kan komme forslag, som ændrer de nuværende trafikale forhold i bymidten. Dette kan særligt have konsekvenser for placering af stiforbindelser.

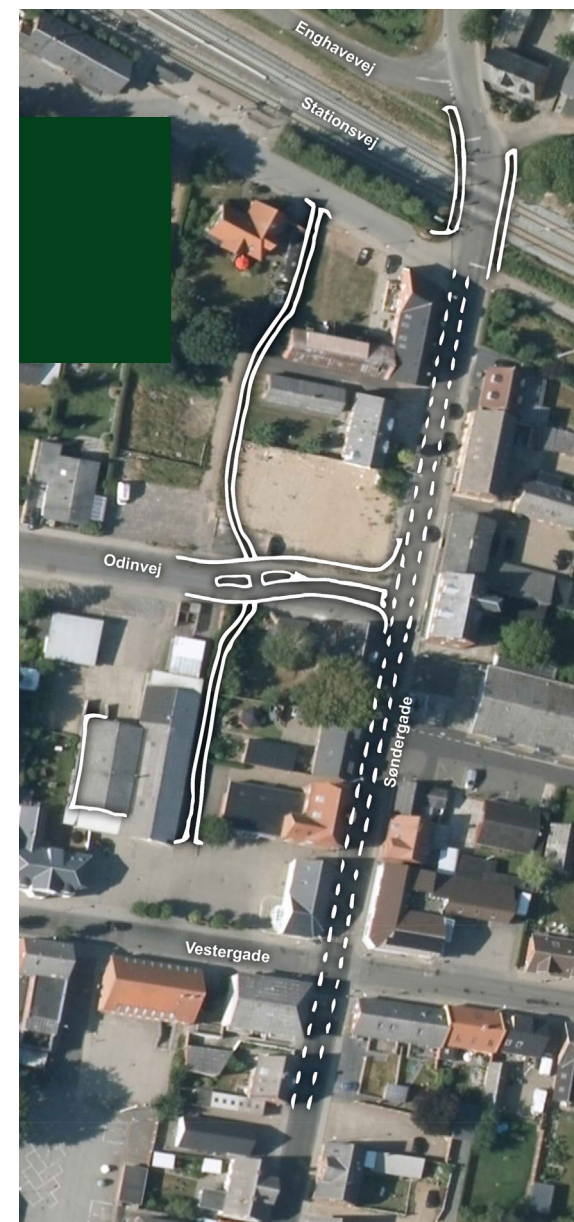
Det indledende analysearbejde udpeger flere steder i byen, hvor omlægning af kryds kan forbedre oversigten og få den tunge trafik til at glide ubesværet gennem byen uden at skabe unødigt støj og farlige situationer.



Kryds og strækninger, der foreslås omlagt i forslag til ny overordnet trafikstruktur



Hjørnet Nørregade og Odinvej



Principskitse for vejforlægning, sti/cykelsti(COWI)

INDSATS 3.2

VEJREGULERINGER

Trafiksikkerhed og nemmere fremkommelighed for lastbiler er overskriften for omlægning af særligt to kryds i Stoholm.

En forbedring af svinget (særligt for lastbiler) kan med fordel skitseres i sammenhæng med en planlagt fremtidig busholdeplads på Nørregade, så løsningen tilgodeser alle typer af trafikanter i og omkring dette hjørne.

Der lægges ydermere op til en sikker krydsning i form af et helleanlæg, når stiforbindelsen mellem stationen og Vestergade skal krydse på tværs af Odinvej.

Trafiksikkerheden for bløde trafikanter er særlig vigtig her, da det bliver et sted, hvor der vil være omstigning og ventemulighed for bus- og togpassagerer.

Der planlægges også en udbygning af kørebanen og svinget ved Østergade/Ågade, så forholdene for lastbiler bliver bedre.

(Den viste sti på nedenstående illustration anlægges som smal vej, da det skønnes, at der fortsat er brug for biladgang fra denne side af byen).

3.3

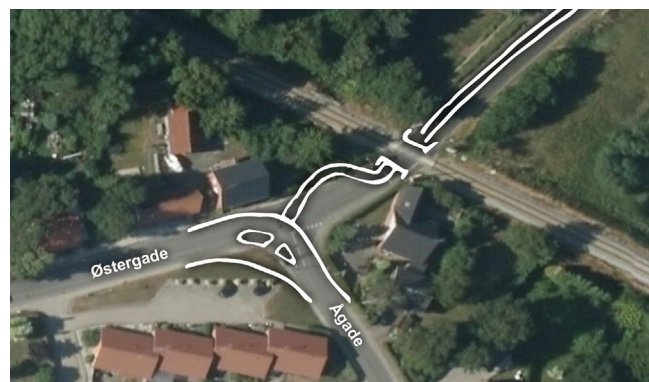
FORBEDRING AF P-FORHOLD OG FODGÆNGERFORHOLD I MIDTBYEN

Når forskønnelsen af Vestergade skitseres må parkeringsforholdene ikke forringes, og antallet af pladser i hovedgaden skal som minimum opretholdes. Forbindelser til de bagvedliggende parkeringspladser skal synliggøres, da det er her de ekstra pladser kan anlægges. Et sådan areal er Krogrunden, hvor en del af arealet foreslås anvendt til parkering.

Forholdene for fodgængere ønskes også forbedret, og trafikringen er allerede et væsentligt skridt i den rigtige retning. Igløvej/Vestergade er et kryds, det er særligt vigtigt at arbejde med. Tydelig fodgængerovergang og belysning vil øge trafiksikkerheden.



Hjørnet Østergade og Ågade



Forslag til udformning af hjørnet Østergade og Ågade (den viste sti over banen etableres som smal vej)



Fremtidig p-mulighed tæt på Vestergade

SÆRLIGE TRAFIKALE FORANSTALTNINGER

INDSATS 3.4

TRAFIKRING

Der er ønske om at få etableret en trafikring så bymidtens centrale gader aflastes og fredeliggøres til handel, ophold og færden for bløde trafikanter. En reducere af den tunge trafik ved effektiv skiltning vil generelt forbedre bymiljøet mht. støj, forurening og trafikikkerhed.

Trafikringen og Trafikplanen (Indsats 3.1) udvikles i et tæt samarbejde, for at få en helstøbt løsning. Nye og forbedrede stier og særligt den nye overordnede stiforbindelse (Indsats 3.5) koordineres også med de to nævnte indsatser.



Den tunge trafik skal ledes uden om bymidten

INDSATS 3.5

NYE/FORBEDREDE STIER BL.A. FRA STATIONEN OG ML. AKTIVITETSPUNKTER

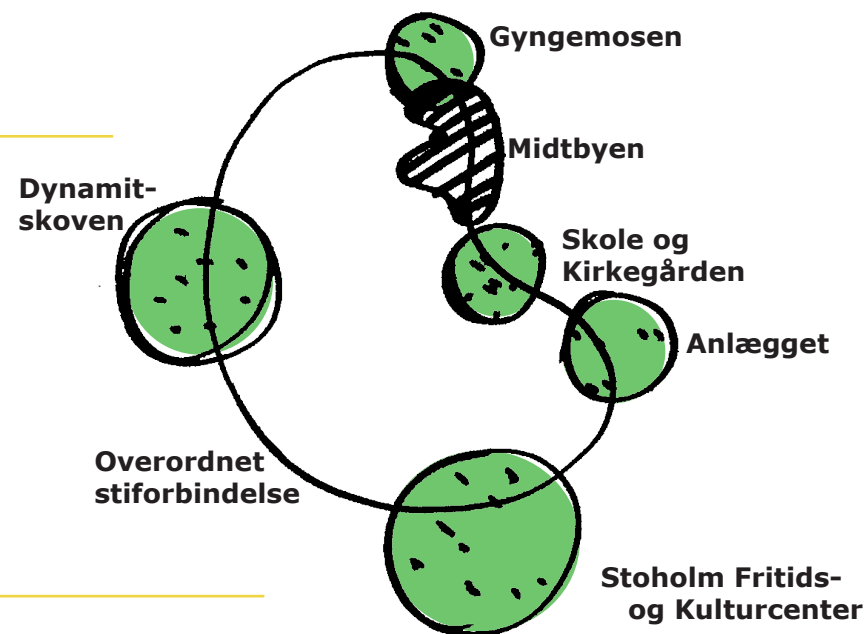
I områdefornyelsen prioriteres cykel- og fodgængerforbindelser højt. Det gælder både den overordnede stiforbindelse og stier der får lokal karakter, som den der skal forbinde stationen med hovedgaden via Krogrunden.

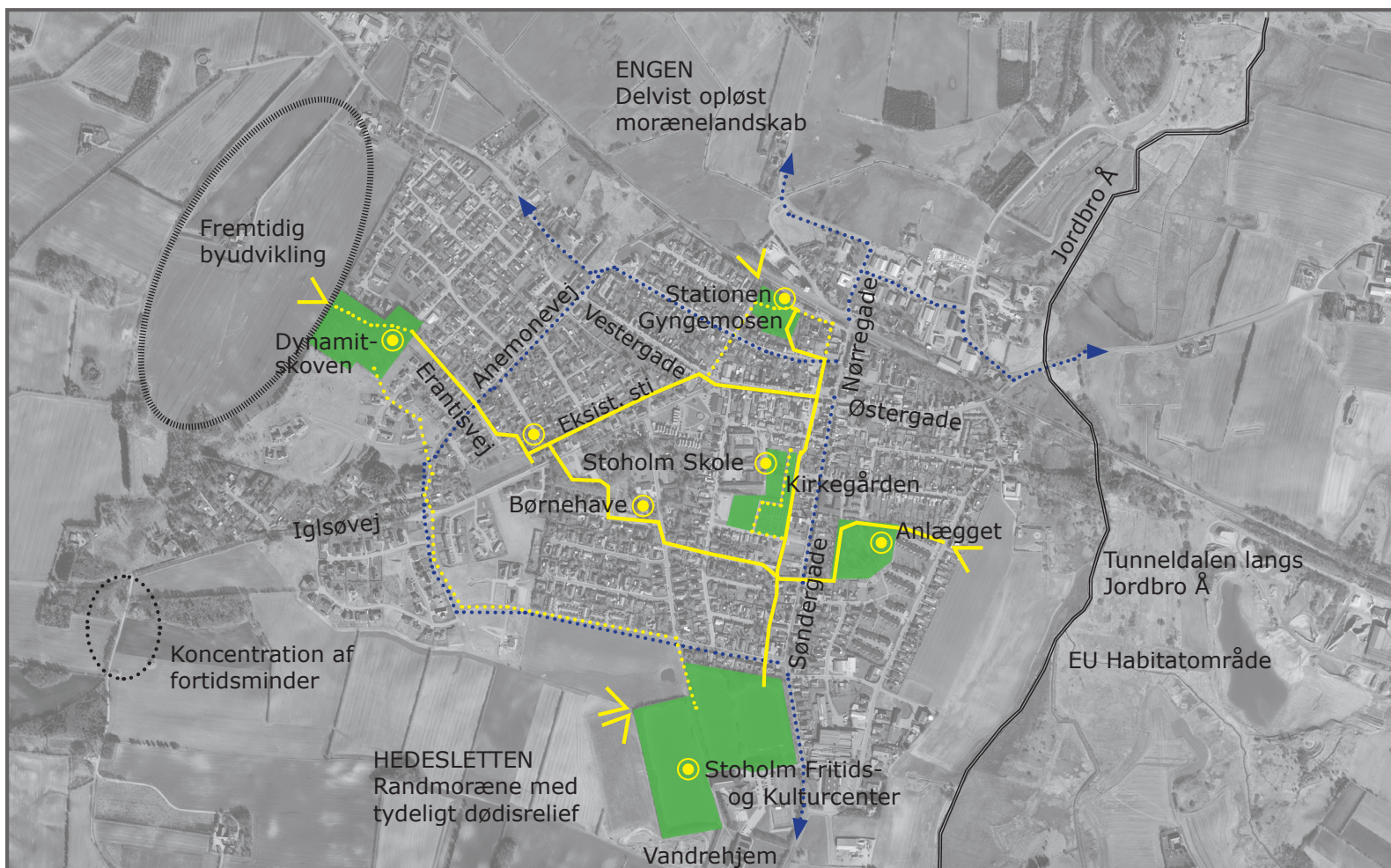
Den overordnede sti har til formål at binde bymidten, bykvarterer og de grønne rekreative rum sammen, og dermed synliggøre dem i byen. Den overordnede stiforbindelse etableres derfor mellem eksisterende og nye 'HotSpots' i Stoholm.



Lysløjpe med træningsfunktion

En idé er at etablere en løberuten som er sammenfaldende - som minimum - med dele af den overordnede sti, så funktioner med idrætskarakter bliver en naturlig del af løberuten. Der kan eventuelt afmærkes ruter, på fx 3, 5 og 10 km med udgangspunkt ved Fritids- og Kulturcentret.





-  Forslag til overordnet sti
-  Udsigtspunkt
-  Hotspot på stiforbindelsen
-  Grønne 'pletter'
-  Forslag til overordnet vejnet

SÆRLIGE TRAFIKALE FORANSTALTNINGER



Overordnet stiforbindelse

Gyngemosen



Midtbyen

Dynamitskoven



Skole og Kirkegården



Anlægget

Stoholm Fritids- og Kulturcenter



BYGNINGSFORNYELSE

Bygningsfornyelse

En række af midtbyens boligejendomme trænger til en del vedligeholdelse eller fremtræder direkte nedslidte. Via den ordinære rammetildeling og den ekstraordinære ramme, er det muligt under områdefornyelsen at støtte en bygningsorienteret indsats i Stoholm.

Der ønskes i første omgang fokus på facade-recovering, og støttekriterier vil blive udformet således, at der vil kunne opnås støtte til udvendige istandsættelser – ofte kombineret med betingelser fra kommunen om at ejeren selv foretage en række indvendige eller supplerende udvendige forbedringer.

I budget-, tids- og handlingsplanen er afsat poster til såvel bygningsfornyelse via landsbypuljen som friarealforbedring. Det er ikke udtryk for en bevilling af disse beløb fra Viborg Kommunes side, men alene en tilkendegivelse om, at der er en vilje i kommunen til også at bruge disse værktøjer.

Landsbypuljen

Denne pulje giver kommunen mulighed for at støtte opkøb, nedrivninger og istandsættelser i byer under 3.000 indbyggere.

Kommunen kan efter nærmere udarbejdede kriterier og efter forhandlinger med den enkelte ejer give tilsagn til at støtte en given

ejendom. 60 % af støtten refunderes af staten, således at kommunens andel "kun" udgør 40 %.

Der vil således blive fastlagt en nærmere strategi for indsatsen i forhold til ejendomme, der vil få tilbud om støtte til istandsættelse og evt. andre, der vil få tilbud om støtte til nedrivning eller oprydning.

Under bygningsfornyelse og landsbypuljen har kommunen også mulighed for at støtte projekter, der opfylder et støtteberettiget formål som fx forsamlingshuse. Her kan indsats 2.1 Stationsbygningen som kultur- og mødested komme i betragtning.



Ejendomme der trænger til renovering og eventuelt ombygning til nyt formål

BUDGET-, TIDS- OG HANDLINGSPLAN

Budget

Den ansøgte ramme for områdefornyelse fra Ministeriet for By, Bolig og Landdistrikter er på 2.8 mio. kr. Viborg kommunes egenfinansiering er på 5.6 mio. kr., hvilket sikrer den samlede områdefornyelse i Stoholm 8.4 mio. kr.

Herudover kan der søges om midler fra den ordinære byfornyelsespulje, hvorfra der er mulighed for at få støtte til istandsættelse af lokaler eller bygninger, der er åbne for alle borgere, og dermed har karakter af at være et forsamlingshus eller tilsvarende.

Tids- og handlingsplan

Når områdefornyelsen går i gang er det vigtigt, at de første projekter der igangsættes er synlige og henvender sig til en bred skare af borgere. På denne måde får byen noget at samles om, hvilket giver positiv energi til de senere projekter.

Events eller indvielse af det første gennemførte tiltag er vigtigt for at synliggøre områdefornyelsen og derigennem fejre de frivilliges indsats, der kan motivere andre til at deltage i processen.

En anden måde at synliggøre områdefornyelsen kan være ved løbende at udarbejde markant information, måske en plakat, til fx biblioteket, dagligvarebutikkerne eller til opklæbning ved indsatsområdet. På denne måde synliggøres fremdriften i den femårige periode og at der sker noget i byen.

Endelig er der brug af midlertidighed, som Stoholm jo selv allerede har et fint eksempel på. Ved at udføre enkle installationer kan man afprøve bevægelsesmønstre, placering af mødesteder etc. samtidig med at der genereres noget aktivitet.



Midlertidighed
som mulighed

Løbende formidling
af projekterne
i gennemførelsesfasen

Mål sættes og forhindringer forceres - midlertidig aktivitet på tomten efterladt efter kroens nedrivning

Aktivitet	Budget		Kommune	2015 og før	2016	2017	2018	2019	2020
	I alt	Stat							
Stoholm, Viborg Kommune									
0. Programudgifter									
Program, planlægning, information, borgerinddragelse mv.	450.000	150.000	300.000	250.000	40.000	40.000	40.000	40.000	40.000
1. Torve, pladser, opholdsarealer mv.									
1.1 Forskønnelse af centrale gader inkl. belysning	2.300.000	766.667	1.533.333	300.000	1.200.000	800.000			
1.2 Aktivivering af Anlægget med scene, pavillion mv.	600.000	200.000	400.000				300.000	300.000	
1.3 Gyngemosen som rekreativt areal inkl. stiforbindelse	350.000	116.667	233.333			350.000			
1.4 Krogrunden; opholdsareal, sti, sving og buslomme	950.000	316.667	633.333				950.000		
1.5 Torvedannelse Vestergade 5-7	1.050.000	350.000	700.000			1.050.000			
2. Kulturelle og særlige boligsociale foranstaltninger									
2.1 Stationsbygningen som kultur- og mødested	600.000	200.000	400.000				300.000	300.000	
2.1 Gavlmalier og anden kunstnerisk udsmykning	150.000	50.000	100.000		30.000	30.000	30.000	30.000	30.000
3. Særlige trafikale foranstaltninger									
3.1 Trafikplan	150.000	50.000	100.000	150.000					
3.2 Vejreguleringer	600.000	200.000	400.000		300.000	300.000			
3.3 Forbedring af p-forhold og forgængerforhold i midtbyen	300.000	100.000	200.000			150.000	150.000		
3.4 Trafikring	300.000	100.000	200.000		300.000				
3.5 Nye/forbedrede stier bl.a. fra stationen og ml. aktivitetspunkter	600.000	200.000	400.000			200.000	200.000	200.000	
I alt midler til områdefornyelse; i alt, stat og kommune	8.400.000	2.800.000	5.600.000						
				700.000	1.870.000	2.920.000	1.970.000	870.000	70.000
Byfornyelse og indsatspuljen									
Bygningsfornyelse via landsbypuljen	2.000.000	1.200.000	800.000						
Friarealer	1.000.000	500.000	500.000						
Samlet investering	11.400.000	4.500.000	6.900.000						

INVESTERINGSREDEGØRELSE

I forbindelse med byfornyelsesprogrammet stilles der krav om, at der udarbejdes en investeringsredegørelse, som angiver mulighederne for offentlige og især private investeringer i området.

Investeringsredegørelsen er et redskab, som kan hjælpe kommunen samt Stoholm og omegn med at rette opmærksomhed på byområdets uudnyttede økonomiske potentialer og skabe forudsætninger for øgede private investeringer i byområdet.

Udover de bevilgede midler som er støtten fra Ministeriet for By, Bolig og Landdistrikter på 2,8 mio. kr og støtten fra Viborg Kommune

på 5,6 mio. kr, vil der med stor sandsynlighed blive foretaget en række øvrige investeringer i forbindelse med områdefornyelsen. Hertil kommer de investeringer, som var planlagte inden områdefornyelsen blev besluttet.

Generelt

Tiltag under områdefornyelsen vil erfaringsmæssigt medføre igangsætning af forbedringer i den eksisterende bygningsmasse så som vedligeholdelse og udvidelser hos både forretningsdrivende og private.

Etablering af en torvedannelse syd for Vester-gade kan tiltrække flere forretninger, der ønsker en stadeplads, og dermed gøre udbudet

på markedet større. Et bedre marked og en forskønnelse af de centrale gader kan medføre, at kunderne oftere søger til bymidten og foretager flere af deres køb der end tilfældet er nu.

En række af midtbyens boligejendomme trænger til en del vedligeholdelse eller fremtræder direkte nedslidte. Kun i begrænset omfang vil dette kunne gennemføres via byfornyelsesloven, men det forventes at mange private ejere vil gå i gang med en vis vedligeholdelse og forbedring af deres ejendomme, når Viborg Kommune nu går i gang med at forbedre de offentlige områder i midtbyen.



Aktivt erhvervsområde *Fjends Folkeblad*



SP Moulding m.fl.



Bilhandler på torvet i bymidten

Mulige fonde

Gyngemosen og aktivering af Anlægget er tænkt støttet med områdefornyelsesmidler og muligvis med friarealstøtte efter byfornyelseslovens kapitel 6, men derudover vil det måske også blive aktuelt at søge midler hos fx Lokale og Anlæggsfonden, Friluftsrådet og Realdania, der støtter projekter med fokus på leg, bevægelse, idræt, friluftsliv og ikke mindst anlæg, der muliggør tilgængelighed for alle.

NaturErhvervsstyrelsen vil muligvis kunne ansøges om støtte til Landskabs- og biotopforbedrende beplantninger og støtte en fremtidig udbygning af Dynamitskoven, der ligger udenfor områdefornyelsesafgrænsningen.

Landsbypuljen

Via Landsbypuljen kan der søges supplerende midler til den bygningsmæssige forbedring af den gamle stationsbygning, da den i dag bl.a. anvendes som bolig.

Der skal i gennemførelsesfasen arbejdes med det konkrete indhold og anvendelse af stationsbygningen, og det vil derfor være oplagt at søge supplerende midler, idet det vil øge kvaliteten og hjælpe de frivillige kræfter i opstartsfasen.

Igangværende projekter

Aktiv ferie på midtjysk Club La Santa

Projektet er et midtjysk svar på aktivitetsferi-

erne på La Santa Sport med oplevelser, udeliv, sport og ferieliv som varemærke. Projektet er støttet af Ministeriet for By, Bolig og Landdistrikter med knap 985.000 kroner.

Baggrunden for projektet er, at Stoholm Fritids- og Kulturcenter og Vandrerhjemmet har oplevet nedgang i omfanget af aktiviteter og dermed kan risikere at miste den økonomiske bæredygtighed.

Et bredt samarbejde mellem foreninger, fritids- og kulturcentret, vandrerhjemmet, spejdere, lystfiskere, handelsstandsforeningen, DGI og desuden det lokale erhvervsliv, forsøger at skabe et Midtjysk Club La Santa.

Formålet er at skabe aktive ferier med billige overnatningsmuligheder på vandrerhjemmet og bruge mulighederne, der er ved at have en by med fodboldbaner, indendørs træningsanlæg med videolæringsystem, løbebaner, tennisbaner, krolfanlæg, haller, bueskydning, skydecenter og teambuildingsfaciliteter.

Der skal løbende koordineres med dette projekt under områdefornyelsen. Særligt i forbindelse med den planlagte etablering af Lokalråd og en eventuel investeringsfond, som 'La Santa gruppen' også har planer om.



Stoholm Fritids- og Kulturcenter og vandrehjem som del af et muligt fremtidigt Midtjysk Club La Santa

INVESTERINGSREDEGØRELSE

Sport på Tværs

Foreningen Sport på Tværs er en motionsklub for seniorer. Den er stiftet for ti år siden og har ca. 200 medlemmer, et medlemstal der stiger støt år for år.

Stoholm Idrætsforening har under samme overskrift ansøgt Viborg Kommune om støtte til et multibane projekt med fokus på motion og sundhed for nye grupper.

Der skal løbende koordineres med både forening Sport på tværs og projektet Sport på tværs under områdefornyelsen.

Private investeringer

Dansk Auktion og Maskinsalg

Hovedkontoret for Dam A/S ligger i Stoholm, hvorfra syv medarbejdere styrer auktionsfirmaet, der har eksisteret siden 1992. Auktionshuset sælger maskiner og udstyr, og stod bl.a. for at sælge konkursboet efter E. Phil og Søn.

Kontakt

DAM A/S
Dansk Auktion & Maskinsalg
Skalmstrupvej 3A
7850 Stoholm J
Telefon: +45 9754 2411
Mail: post@dam-auktion.dk

TJ Stoholm

TJ Stoholm A/S er en moderne virksomhed der udfører alle typer af VVS-, Benzin-, F-gas- og Naturgasarbejde samt Smedearbejde inden for detailhandelen, industrien, entreprenører, offentlige samt private kunder. Den centrale placering i Stoholm, danner base for den daglige service i hele landet.

Kontakt

Tage Jensen Stoholm A/S
Dornen 7
7850 Stoholm
Telefon: 97 54 13 65
Mail: post@tjstoholm.dk



Foreningen Sport på tværs



Auktionshuset DAM A/S



TJ Stoholm

Kommunale investeringer

I forbindelse med områdefornyelsen igangsættes flere omfattende planlægnings- og anlægsprojekter som vedrører infrastrukturen i Stoholm.

Områdefornyelsen forventes ikke at kunne løfte opgaven alene, og er derfor afhængig af, at Viborg Kommune afsætter en del yderligere midler til at gennemføre de trafikale omstruktureringer og ændringer af vejanlæg, der anbefales.

Nye boliger

Der er byggemodnet nye boligkvarterer i den vestlige del af Stoholm, nord og syd for Igl Søvej. Udstykningerne er på forskellige stadier i udbygning.

Kontakt

Viborg Kommune
Prinsens Alle 5
8800 Viborg
Telefon: 87 87 87 87
Mail: viborg@viborg.dk

Arbejdernes Boligforening aab boligudlejning

Boligforeningen tilbyder 2-4 rums boliger i etplans rækkehusbebyggelse i den sydlige del af Stoholm - lige på kanten af byen.

Adressen er:
Bakkevej 12-50, Stoholm

Kontakt
aab boligudlejning
Albert Diges Vej 20
7800 skive
Telefon: 97 52 27 33
www.aabskive.dk



Nyt byggeri ved Bakkevej

Almene boliger Boligselskabet Sct. Jørgen

Boligforeningen tilbyder overvejende nyere rækkehusbebyggelse i to etager ved Anlægget. Det er boliger med have, terrasse og udhus.

Adresserne er:
Åparken, Stadionvej og Anlægsvej i Stoholm

Kontakt

Boligselskabet Sct. Jørgen
Brovej 18
8800 Viborg
Telefon: 87925925
Mail: post@bsjviborg.dk



Boligselskabet har ledige lejligheder i Åparken

ORGANISATION

I forbindelse med ansøgning om reservation i januar 2014 blev der etableret en projektgruppe, som repræsenterer forskellige forvaltninger foruden ekstern konsulent og relevante fagpersoner.

Samme projektgruppe fortsatte også tilknytningen i programfasen og forventes at være involveret i den fremadrettede realiseringsproces.

I programfasen ønskes det tætte og inspirerende samarbejde mellem Følgegruppen og Projektgruppen fortsat, så lokale initiativer og medejerskab bliver de bærende kræfter i gennemførelsen af indsatserne.

Projektgruppen i programfasen

Projektleder:

Benny Christensen

Projektgruppen i øvrigt:

Lotte Kunstmann

Thorkild Vestergaard

Susanne Bendtsen

Kristian Folke Johansen

Vibeke Ebbesen

Birgit Nielsen

Desuden har konsulent Mogens Dam Lentz, sbs rådgivning a/s, bistået Viborg kommune under hele forløbet.

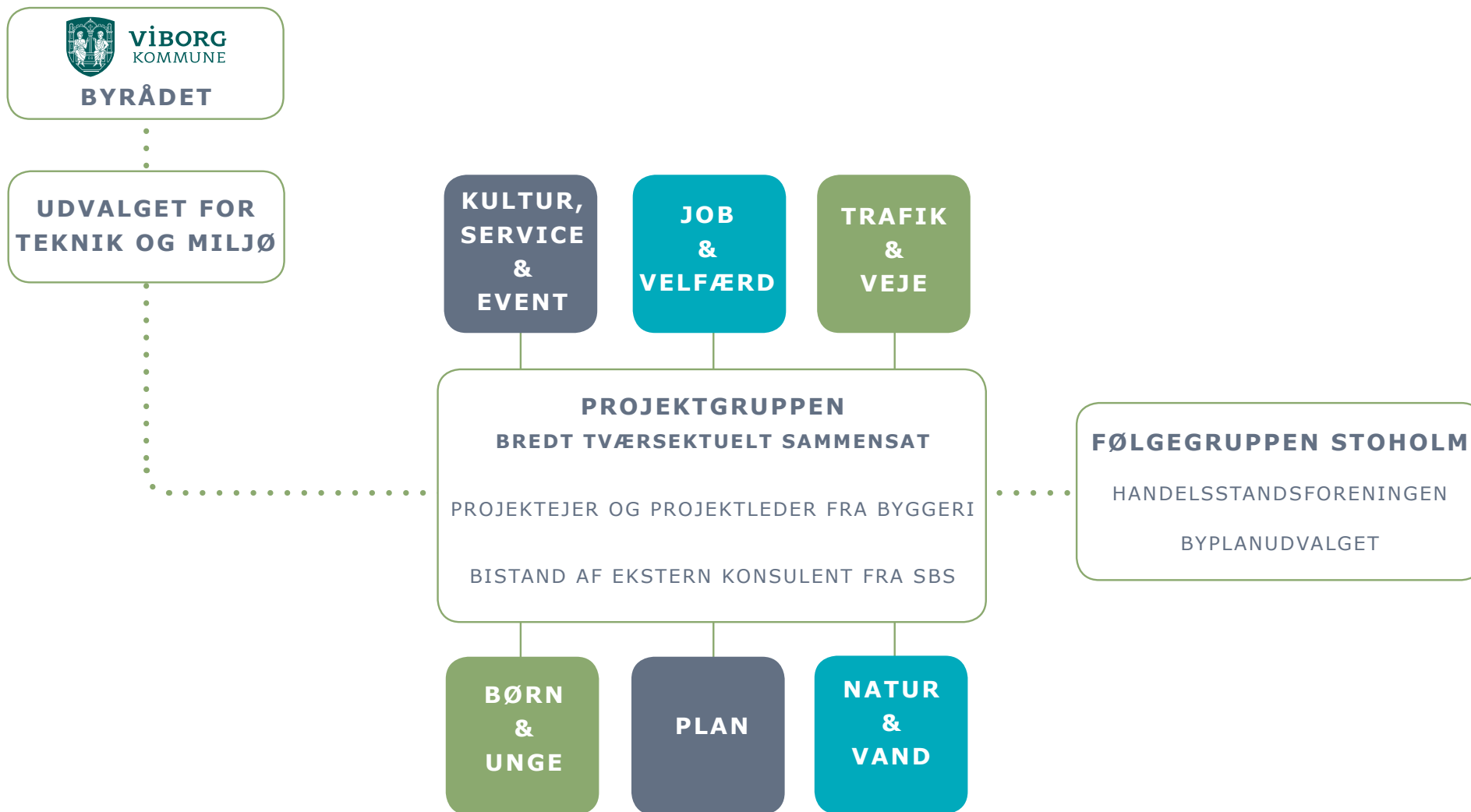
Det er hensigten, at der skal være repræsentanter fra Følgegruppen Stoholm i alle arbejdsgrupper fremadrettet, så de ideer der har spiret siden ansøgningsfasen, og nu beskrevet i programmet, bliver udviklet i et kontinuerligt forløb. Det vil give ideerne tyngde, detalje og det nødvendige medejerskab, som vil styrke indsatserne, når de fremadrettet bliver en del af bymidten i Stoholm.

Der er et spirende initiativ til etablering af et Lokalråd, hvilket der bakkes op omkring, da et fælles talerør for Stoholm er vigtig både i gennemførelsesfasen og fremadrettet i den videre udvikling af Stoholm.

Projektgruppen

Følgegruppen
Stoholm





Organisationsdiagram

MÅLSÆTNING OG SUCCESKRITERIER

Den overordnede målsætning for områdefornyelsen i Stoholm er at få godt begyndt på en tiltrængt forskønnelse af bymidten. En forudsætning for at en opgradering af bymidten giver mening er, at der arbejdes videre på det grundlag som COWI har udarbejdet henimod en helhedsløsning for Stoholm - som også indbefatter cykel- og fodgængerforbindelser.

En målsætning er også at få etableret et lokalråd, der bredt repræsenterer foreninger, interessenter og borgere og er den fælles stemme udadtil. Et synligt lokalråd, der er vidende om hvad der rør sig i Stoholm, har overblik og eventuelt fremadrettet ønsker at påtage sig en koordinerende rolle.

Succeskriterierne for områdefornyelsen er:

- Forskønnelse af bymidten, primært med træer og belysning
- Klar afgrænsningen af bymidten, herunder definering af eksisterende og nye byrum, forbindelser og bevidst brug af særligt byudstyr som fx belysning
- Ankomsten til Stoholm med tog og bus skal være indbydende, og forbindelsen videre til hovedgaden og torve skal være en logisk, æstetisk og 'grøn' oplevelse
- En bymidte med minimal tung trafik i et, for alle trafikanter, logisk system
- Trafiksikre løsninger, særligt i bymidten, hvor der er mange bløde trafikanter
- Aktivering af de forskelligartede grønne rekreative rum i byen
- Sammenkobling af de grønne rekreative rum gennem en overordnet stiforbindelse
- Kunstnerisk udsmykning af bymidten, som giver Stoholm en særlig identitet



Stoholm på rette spor ...

Fremtidens
Stoholm

2020





