

# VIBORG NATURPARK STRATEGI



# INDHOLD

Forord .....	4
Viborg Naturpark .....	5
Indledning .....	6
Det grønne Ø .....	7
Formål med strategien .....	8
Opbygning af strategien .....	10
Vision .....	11
Målsætninger .....	13
Indsatsområder og Forslag til initiativer .....	14
Bilag 1: Natur og landskab .....	28
Bilag 2: Kulturhistorie .....	30
Bilag 3: Friluftsliv og brug .....	32
Bilag 4: Kriterier Danske Naturparker .....	34
Bilag 5: Idébank .....	36
Bilag 6: Samskabelse .....	38
Bilag 7: Workshopbeskrivelser .....	40
Bilag 8: Litteraturliste .....	42
Kontakt .....	44

Viborg Naturpark Strategi  
2. udgave,  
Endelig vedtaget af Byrådet den 23. september 2015

Udarbejdet af Urban Goods  
for Teknik & Miljø, Viborg Kommune  
Revideret af Teknik & Miljø november 2015

Layout: Viborg Kommune  
Fotos: Deltagere i workshops

[www.viborg.dk/naturpark](http://www.viborg.dk/naturpark)







# FORORD

Klima- og Miljøudvalget ønsker at skabe en bynær naturpark tæt på Viborg by. Med denne strategi offentliggør vi visionen for Viborg Naturpark, der beskriver, hvad vi skal arbejde hen imod for at skabe den ideelle naturpark.

Det er vigtigt for Klima- og Miljøudvalget, at Viborg Naturpark bygger på samskabelse og frivillighed. Derfor har vi haft en stor grad af borgerinddragelse som grundlag for udarbejdelsen af strategien. I efteråret 2014 blev der gennemført en række workshops, hvor rigtig mange aktører har deltaget. Her blev visionen afklaret, og der fremkom en lang række spændende forslag til initiativer i en Viborg Naturpark.

Samtidig deltog en lang række landmænd og lodsejere i interviews om temaerne landbrug og friluftsliv i naturparkområdet.

Det er input herfra, der ligger til grund for formuleringen af et udkast til denne strategi. Strategiudkastet sendte vi i høring i foråret 2015, hvor vi modtog endnu flere input. Byrådet fastlagde herefter afgrænsningen, som den fremgår i denne strategi.

På baggrund af processen besluttede byrådet også at nedsætte et brugerråd i 2016. Det er et råd, der består af mange eksterne aktører, og som skal sikre samskabelsen i projektet.

Men vi er slet ikke i havn med naturparkprojektet endnu. Der ligger rigtig meget, spændende arbejde foran os, før naturparken kan blive en realitet. Der vil stadig være stort behov for ildsjæle, initiativrige personer, lodsejere, foreninger osv. og stor mulighed for interesserede for at være med til at forme Viborg Naturpark.

Klima- og Miljøudvalget glæder sig til at komme videre, og vi vil arbejde på at Viborg Naturpark bliver et aktiv for alle i kommunen, der værdsætter naturen og områdets kvaliteter – og at det sker i respekt for området, naturen og de borgere, der bor i naturparken.

Flemming Lund,  
Formand for Klima- og Miljøudvalget  
Viborg Byråd

# VIBORG NATURPARK



Første del af den overordnede vision "Det grønne Ø".  
 For en uddybet beskrivelse af naturparkens kvaliteter se **bilag 1-3**.

- |                                    |                        |
|------------------------------------|------------------------|
| 1. Amtmandsbroen                   | 26. Nørreåen           |
| 2. Arnbjerg                        | 27. Nørreåstien        |
| 3. Asmild Kirke og Kloster         | 28. Rindsholm          |
| 4. Bjergsnæs Efterskole            | 29. Rindsholm Kro      |
| 5. Broddenbjerg Mose               | 30. Rindsholm Skov     |
| 6. Brodding Bjerg                  | 31. Rute 26 /Aarhusvej |
| 7. Bruunshåb Lynghede              | 32. Spangsdal          |
| 8. Bruunshåb Papfabrik             | 33. Spangsdal          |
| 9. Bruunshåb Skovene               | 34. Spangsdal Plantage |
| 10. Dybdal                         | 35. Stenshøj           |
| 11. Faldborgdalen                  | 36. Strandparken       |
| 12. Forstbotanisk Have             | 37. Subæk Mølle        |
| 13. Golfbanen                      | 38. Sønderhede         |
| 14. Gymnastik- og Idrættshøjskolen | 39. Søndermølle        |
| 15. Hald Sø                        | 40. Søndersø           |
| 16. Hedeområde ved Kvieholm        | 41. Søsnæs             |
| 17. Houlkær                        | 42. Tapdrup            |
| 18. Klostermarken                  | 43. Vedsø              |
| 19. Langmose                       | 44. Viborg             |
| 20. Meldalslund                    | 45. Viborg Flyveplads  |
| 21. Melhøj                         | 46. Viborg Vandrerhjem |
| 22. Mercantec                      | 47. Viborg Sø Camping  |
| 23. Moselund                       | 48. Vibæk              |
| 24. Mølleådalen                    | 49. Vibæk Mølle        |
| 25. Nordisk Park                   | 50. Vinkel             |
|                                    | 51. Vinkel Vældmose    |
|                                    | 52. Vintmølle Sø       |
|                                    | 53. Ødalen             |

# INDLEDNING

Viborg by har naturen i baghaven. Indenfor få minutter på cykel kan du komme fra bykerne til smukke skovstier, mountainbikeruter og historiske gravhøje. Med sin særlige placering mellem land og by tilbyder Viborg Naturpark nem adgang til naturoplevelser til glæde for mange forskellige brugergrupper. Viborg Naturpark falder således i god tråd med Byrådets vision for Viborg Kommune:

”Viborg er en kommune, hvor borgerne trives, lever sundt og aktivt med adgang til en mangfoldighed af kultur-, fritids- og naturoplevelser.”

Viborg Naturpark repræsenterer et område på 2400 hektar med meget varieret natur. Området strækker sig fra Søndersø centralt i Viborg og ud i en radius på ca. 6 km til Spangsdalen i nord, Nørreåen i øst og Vedsø i syd. Naturparken indeholder forskellige landskabs- og naturtyper, beboelse, landbrug, fritidsfaciliteter, kulturhistorie og fortidsminder. Karakteristisk for området er vandet som gennemgående element i kraft af søer, ådale og moser samt en rig kulturhistorie, der træder frem i landskabet med bl.a. gravhøje, vandmøller og kloster. Desuden udmærker

naturparken sig ved sin bynære beliggenhed og danner således en god platform for et allerede aktivt og engageret miljø for friluftsliv samt mulighed for rekreative områder (for en uddybet beskrivelse af naturparkens kvaliteter se **bilag 1-3**).

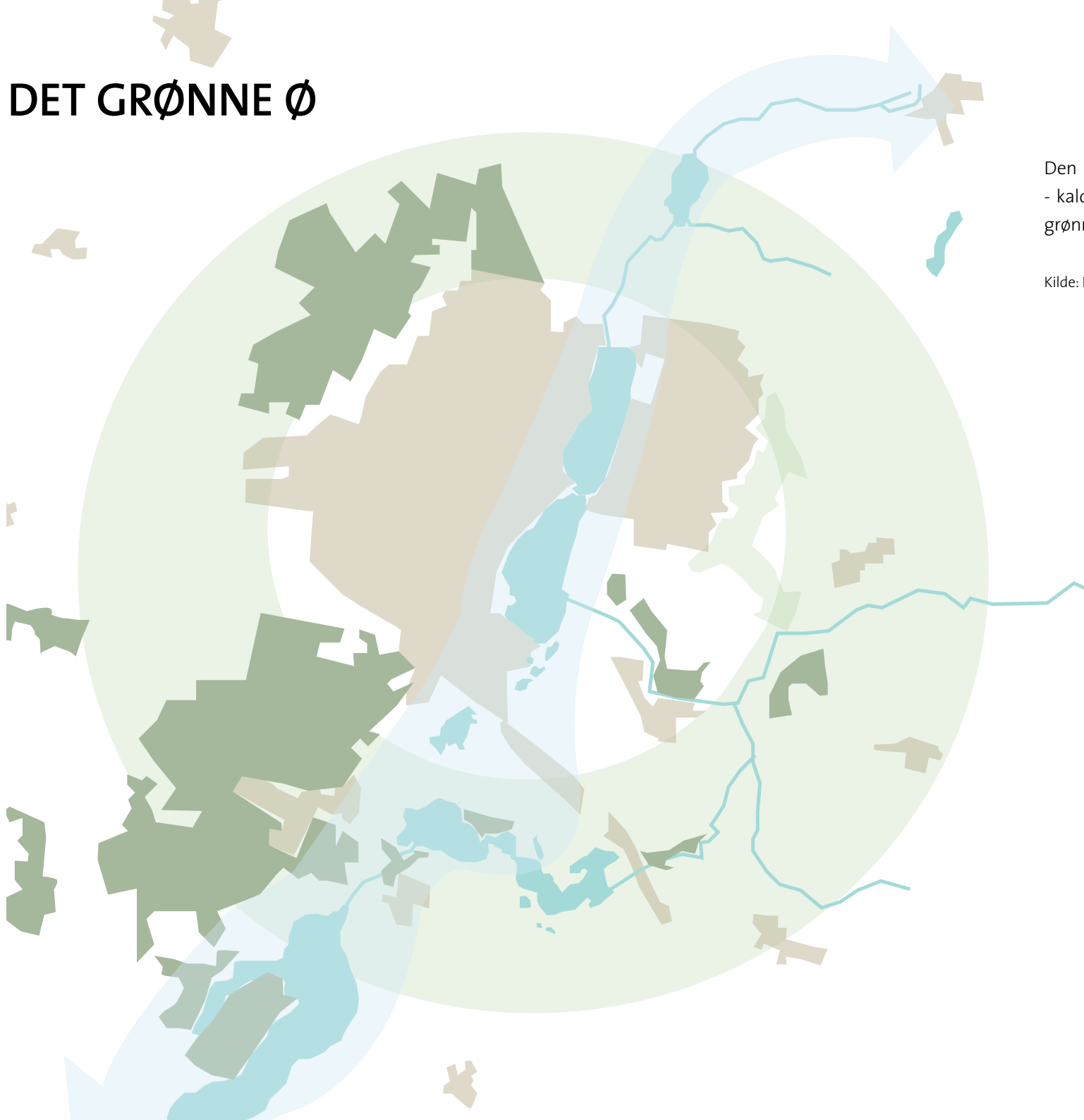
Viborg Naturpark er første del af en overordnet vision om at skabe en sammenhængende naturpark hele vejen rundt om Viborg også kaldet ”Det Grønne Ø” (**kort s. 7**). Viborg Naturpark, som den er skitseret på kortet på **s. 5**, er således første skridt på vej mod at sammenbinde de mangfoldige naturoplevelser, der omkranser Viborg, i en fremtidig, samlet naturpark. Naturparkens rækkevidde i denne første etape er foretaget på baggrund af analyser af området udarbejdet i forbindelse med projektet Planog, hvor området omtales som Den Grønne Kvadrant, og en del af Vedsøområdet.

Strategien for Viborg Naturpark er udarbejdet i samarbejde med lokale lodsejere, brugere og beboere i området. Viborg Naturpark skal løbende udvikles og realiseres i samarbejde med lokale aktører, så vi sammen kan udvikle en naturpark til gavn for både natur og mennesker.

**Viborg Naturpark er første del af en overordnet vision om at skabe en sammenhængende naturpark hele vejen rundt om Viborg også kaldet ”Det Grønne Ø”**



# DET GRØNNE Ø



Den overordnede vision for Viborg Naturpark - kaldes også "Det Grønne Ø" og består af den grønne ring omkring byen og søbåndet på tværs

Kilde: Illustration fra Planog projektet, De bynære landskaber

# FORMÅL MED STRATEGIEN

Med strategien for Viborg Naturpark skaber vi en ramme for fremtidig beskyttelse og benyttelse af området.

## Frivillighed og samskabelse

Realiseringen af Viborg Naturpark beror på samskabelse mellem borgere, lodsejere, erhverv, interesseorganisationer og kommune. Grundstenen i dette samarbejde er frivillighed. Det betyder, at Viborg Naturpark ikke medfører nye restriktioner eller retslige konsekvenser for lodsejere og beboere. Eventuelle tiltag på private jorde vil i stedet ske på baggrund af frivillige aftaler mellem kommune og lodsejer/beboere.

Viborg Naturpark vil blive indarbejdet i Kommuneplanen på baggrund af denne strategi. Afgrænsningen af naturparkområdet er en del af plangrundlaget for Kommuneplanen og vil derfor være en politisk beslutning med forudgående offentlighed. Men indholdet i naturparken skal skabes med frivillighed. Det betyder, at lods ejeres interesser, samt initiativer og opbakning fra private, erhverv, kommune og stat, i høj grad bliver afgørende for, hvad der kan lade sig gøre. F.eks. giver strategien ikke mulighed for offentlig adgang og øvrig færdsel på private matrikler, ud over hvad der følger af gældende lovgivning, og med mindre ejerne selv ønsker det.

## Værktøj til udvikling

Formålet med strategien er at skabe et fælles fundament for samarbejdet omkring Viborg Naturpark på tværs af borgere, virksomheder og kommune, på tværs af forvaltninger og på tværs af de mange brugergrupper, der har tilkendegivet deres interesse og engagement i projektet. Strategien for Viborg Naturpark er desuden et værktøj til at sikre fremdrift i udviklingen af naturparken, prioritere indsatsen og komme fra vision til handling.

Derudover skal strategien bruges til at koordinere udviklingen af Viborg Naturpark med øvrige kommunale politikker, planer og strategier, der vedrører området som bl.a. Kommuneplan 2013-2025, Viborg Kommunes Natur- og Parkpolitik, Viborg Kommunes Forebyggelses- og sundhedsfremmepolitik samt Strukturplan Viborg Syd.

Endelig skal strategien for Viborg Naturpark understøtte et givtigt samspil mellem natur, by og borgere, så forbindelse og hensyn til naturen tænkes ind i den fortsatte udvikling af byen.





# OPBYGNING AF STRATEGIEN

Med udgangspunkt i den overordnede vision **5.7** om "Det Grønne Ø" er strategien for Viborg Naturpark bygget op omkring en vision. Den beskriver de grundlæggende værdier for naturparken, og er et billede på, hvad vi skal arbejde hen imod for at skabe den ideelle Viborg Naturpark.

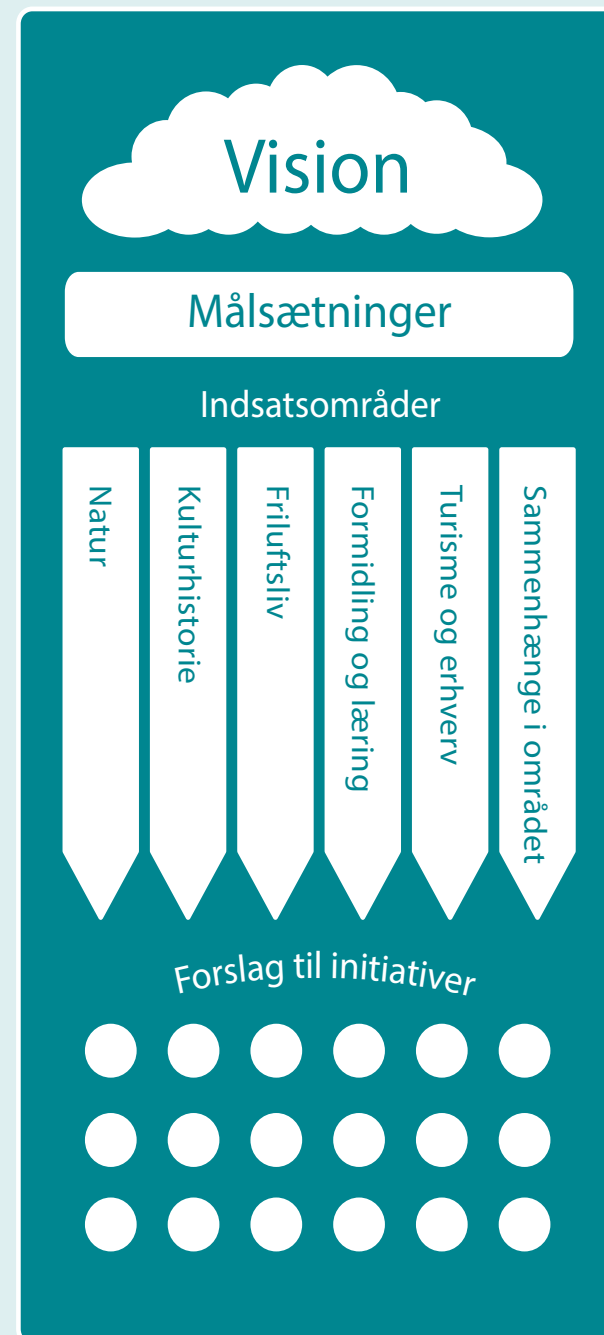
Visionen suppleres af tre målsætninger: Certificering blandt Danske Naturparker, Samskabelse og Byg på eksisterende kvaliteter. Målsætningerne er vigtige skridt på vejen mod at udvikle en attraktiv og kvalitetsrig naturpark.

Vision og målsætninger understøttes af seks strategiske indsatsområder:

- 1) Natur
- 2) Kulturhistorie
- 3) Friluftsliv
- 4) Formidling og læring
- 5) Turisme og erhverv
- 6) Sammenhænge i området

Indsatsområderne er valgt, fordi det er områder, der rummer et særligt potentiale og/eller særlige udfordringer for naturparken, og dermed kræver en særskilt indsats.

Under hvert indsatsområde er forslået en række initiativer, som peger på hvilken handling, der skal til for at imødekomme visioner og indsatsområder.





# VISION

På baggrund af tre workshops med brugere, interviews med lodsejere (udført af Københavns Universitet) og samtale med kommunale fagpersoner blev udarbejdet ni bud på visioner for naturparken. På en workshop den 26. november 2014 med brugere, lodsejere og fagpersoner blev udvalgt tre af de ni visioner, som deltagerne mente, bedst repræsenterer en vision for Viborg Naturpark. Visionerne er sammenskrevet til en samlet vision for Viborg Naturpark:

# VISION

I respekt for de, der bor og virker i naturparken, vil vi:

## **Udvikle**

... Viborg Naturpark, så den benyttes af en mangfoldighed af brugergrupper, som nyder naturen og områdets kulturarv i respekt for hinanden.

## **Værne om**

... den skønne natur og de forskellige landskabelige kvaliteter ved at bevare og fremme artsrigdommen og biodiversiteten i området og ved at fremhæve områdets særegne kulturarv.

## **Synliggøre og formidle**

... naturparkens attraktioner og kvaliteter, så både lokale og tilrejsende har mulighed for at få ny viden og oplevelser i naturparken.





# MÅLSÆTNINGER

## Certificering blandt Danske Naturparker

Vi ønsker Viborg Naturpark optaget i Friluftsrådets mærkningsordning Danske Naturparker. For at indgå i mærkningsordningen er der en række kriterier, naturparken skal opfylde (se **bilag 4** for liste over kriterierne). Viborg Naturpark rummer et stort potentiale, men også en række udfordringer i forhold til at blive optaget i Danske Naturparker, blandt andet i forbindelse med kriteriet om andelen af beskyttet natur. En bynær naturpark, der i høj grad bygger på landskabelige og kulturhistoriske værdier, bør kunne rummes indenfor kriterierne. I første omgang er målet derfor at ansøge om at blive pilotpark med mulighed for at realisere betingelserne inden for en femårig periode.

## Samskabelse

Udviklingen og realiseringen af Viborg Naturpark skal fortsat ske i samarbejde med lokale aktører såsom borgere, brugere, lodsejere, foreninger, virksomheder mm. Flere lokale aktører har allerede vist interesse for projektet og deltaget i udviklingen af strategien. Det momentum vil vi bruge aktivt (se **bilag 6**).

## Brugerråd

I første omgang oprettes et brugerråd, som sammensættes af ildsjæle og repræsentanter for lodsejere, Viborg Golfklub, Friluftsrådet og Danmarks Naturfredningsforening samt Klima- og Miljøudvalget.

## Byg på eksisterende kvaliteter

Ved at bygge på de lokale og stedsspecifikke kvaliteter og ressourcer vil vi fremme den særegenhed, som gør netop Viborg Naturpark til noget særligt. Naturen omkring Viborg rummer flotte landskaber, unik kulturhistorie, skønne udsigtspunkter, spændende plante- og dyreliv, udfordrende motionsruter, steder til eventyr, fordybelse og bevægelse og meget mere, som er værd at bygge på.

# INDSATSOMRÅDER OG FORSLAG TIL INITIATIVER

For at realisere vision og målsætninger er udvalgt seks strategiske indsatsområder, som hver indeholder forslag til en række initiativer eller samarbejdsprojekter, som underbygger indsatsområderne. Indsatsområderne er udvalgt på baggrund af tre workshops med brugere og interessenter, interviews med lodsejere (udført af Københavns Universitet) og samtale med kommunale fagpersoner. I løbet af de første tre workshops blev udviklet idéer til 80 forskellige initiativer i Viborg Naturpark. På en workshop med brugere, lodsejere og fagpersoner den 26. november 2014 blev initiativerne prioriteret og udvalgt i henhold til de seks indsatsområder. De initiativer, som blev prioriteret højest, fremgår i det følgende. De resterende idéer kan ses i **bilag 5**.



# INDSATSOMRÅDE - Natur

Viborg Naturpark rummer et stærkt potentiale for rekreative naturoplevelser i et meget varieret og smukt landskab med forskellige vandmæssige kvaliteter som gennemgående element. En indsats i forhold til natur og naturbeskyttelse er relevant for netop at sikre en balance mellem naturbeskyttelse, byudvikling og friluftsliv, så naturparken sikrer sin skønne natur, og så biodiversiteten i området får gunstige vilkår.

## Forslag til initiativer



### Frivillige naturplejelaug

Etablere naturplejelaug bestående af frivillige eller udsatte borgere med fokus på at sikre naturpleje i naturparken.

Potentielle partnere: Danmarks Naturfredningsforening, Naturstyrelsen, Viborg Kommune, De Frivilliges Hus Viborg, Jobcenter Viborg, Sundhedscenter Viborg.

### Strategiske udsigtskiler

Udpege strategiske kiler, dvs. lange, særligt smukke eller særligt interessante udsigter i landskabet, der sikrer udsyn fra naturparkens udsigtspunkter samt fremhæver landskabet.

Der er planlagt åbning af en udsigtskile i Bruunshåb Skov.

Potentielle partnere: Viborg Kommune, lodsejere, Staten, Det Grønne Råd.

### Økologiske forbindelseslinjer

Bevare og udvide de økologiske forbindelseslinjer i landskabet, der giver mulighed for at plante- og dyreliv kan bevæge sig fra et naturområde til et andet. Bl.a. foreslås en naturkile, der forbinder Søndersø, Vedsø og Hald Sø.

Potentielle partnere: Viborg Kommune, Det Grønne Råd, Danmarks Naturfredningsforening, Naturstyrelsen, Naturplan Danmark.

### Plejeplan

Udarbejde en plejeplan for områdets natur. Planen skal bl.a. beskrive de langsigtede mål for udviklingen af naturen, f.eks. behovet for at skabe forbindelseslinjer, for naturpleje, for græsning eller slet, for projekter til naturgenopretning mv.

Planen skal også forebygge naturforringelser i området, bl.a. Nørreådalen, Tostrup Hede,

golfbanen og forebygge naturforringelser ved byvækst.

Rammerne er som i Friluftsrådets naturparkplaner.

Potentielle partnere: Brugerrådet, Viborg Kommune, lodsejere, Naturstyrelsen, Danmarks Naturfredningsforening, Viborg Golfklub, naturinteresserede og ildsjæle.







# INDSATSOMRÅDE - Kulturhistorie

Viborg Naturpark rummer en rig kulturhistorie, der den dag i dag stadig er en synlig del af landskabet i naturparken. Kulturhistorien i området er både betinget af områdets varierede naturgrundlag og har været med til at forme det. Derfor er der i området potentiale for et fremtidigt samspil mellem formidling af naturen og kulturen. Med Viborg Naturpark skal vi gøre en indsats for at synliggøre områdets mere skjulte kulturskatte.

## Forslag til initiativer



### Markering af bronzealderkultplads

Markering eller genetablering af en af Danmarks største kultpladser fra bronzealderen ved Broddenbjerg og formidling af historien om Broddenbjerg Guden. Det kan ske i form af en symbolsti, som sammenbinder kultplads og fund af gudefigur eller en naturlegeplads bygget op omkring temaet.

Potentielle partnere: Viborg Kommune, Naturstyrelsen, Viborg Museum, Naturskolen, fritidsklubber og skoler i området.

### Kulturhistoriske ruter

Udvikling af kulturhistoriske ruter, der sammenbinder kulturarven i naturparken og giver mulighed for en kulturhistorisk vandring. Ruterne kan evt. formidles via en app.

Potentielle partnere: Viborg Kommune, Viborg Museum, VisitViborg, Søndermølle, Asmild Kirke, Bruunshåb Gl. Papfabrik, Kulturstyrelsen (1001 fortællinger om Danmark), Viborg Guideerne.

# INDSATSOMRÅDE - Friluftsliv

Det er en styrke for naturparkens friluftsliv, at der allerede eksisterer mange og engagerede brugergrupper, som benytter naturparken og er interesserede i at bidrage til den videre udvikling af naturparken. Dette gælder både organiserede og uorganiserede brugergrupper på tværs af foreninger, erhverv og uddannelses- og kulturinstitutioner. Viborg Naturpark skal udvikle området til byens attraktive, grønne åndehul og skal fremme, at flere familier og foreninger oplever naturen og et aktivt friluftsliv. Udfordringen bliver derfor at tilgodese alle brugergrupper og skabe gode rammer, hvor grupperne kan udfolde sig uden at være til gene for hinanden eller naturen.

## Forslag til initiativer



### Handicapvenlige stier

Udvidelse af tilgængelighed i Viborg Naturpark for folk med funktionsnedsættelse, gangbesværede og kørestolsbrugere ved etablering af et stisystem som supplement til de eksisterende handicapvenlige stier.

Potentielle partnere: Viborg Handicap Idrætsforening (VHIF), Handicaprådet Viborg Kommune, Dansk Handicap Forbund, Sundhedscenter Viborg, Gigtforeningen, Regionshospitalet Viborg.

### Shelters og bålpladser

Etablering af flere shelters og bålpladser til udeliv og overnatning i det fri evt. kombineret med et madpakkehus, hvor institutioner på tur kan nyde madpakker i tørvejr, når de besøger naturparken.

Potentielle partnere: Spejdere, Mercantec, Naturskolen, fritidsklubber og børnehaver i området, Viborg Kommune.

### Udsigtspunkter

Opstilling af bænke eller fugletårne på udvalgte udsigtspunkter i naturparken for at markere udsigtspunktet og give mulighed for at sidde og nyde udsigten eller se endnu længere.

Potentielle partnere: Spejdere, Mercantec, Naturskolen, Viborg Kommune, Danmarks Naturfredningsforening, Dansk Ornitologisk Forening, Viborg Kommune.

### Cykelbane

Etablering af en cykelbane ved f.eks. Klostermarken målrettet nybegyndere som børn eller flygtninge/indvandre, som endnu ikke har lært at cykle. Her kan man i trygge omgivelser lære at cykle uden at skulle forholde sig til andre typer af trafikanter.

Potentielle partnere: Cyklistforbundet, fritidsinstitutioner i området, Integrationsrådet i Viborg Kommune, Sprogcenter Viborg.



## Tarzanbane

Opbygning af en legepark/forhindringsbane, der motiverer til bevægelse for både børn, unge og voksne. Med inspiration fra New Zealand, der har stor tradition for spændende og udfordrende legepladser, skal banen appellere til fantasien og motivere til et bredt spektrum af fysisk udfoldelse.

Potentielle partnere: Børnehaven Løvspring, Gymnastik- og Idrætshøjskolen Viborg, lokale fritidsinstitutioner og klubber, Viborg Sø Camping, Viborg Vandrehjem.





# INDSATSOMRÅDE - Formidling og læring

Viborg Naturpark rummer potentiale for megen interessant læring omkring natur, kultur og friluftsliv. En del uddannelsesinstitutioner i og omkring området bruger allerede naturparken som udvidet klasseværelse.

Som et konkret eksempel kan nævnes projekt "Elever gir naturen et pift og får nye kompetencer - på Klostermarken ved Viborg".

Viborg Kommune har desuden en velfungerende naturskole, som dog ligger lidt syd for området, men som med fordel kan bruge naturparken og bidrage til formidlingen af den.

Der eksisterer generelt megen information omkring kvaliteter og faciliteter i naturparkområdet, men informationen er spredt over mange forskellige portaler, og det er svært at danne sig et overblik. Desuden ligger der en formidlingsopgave i at sikre færdsel i naturparken i respekt for naturen og privat ejendom, da flere lodsejere oplever uønsket færdsel på deres ejendom eller ubetænksom adfærd i forhold til naturen.

Formidlingen af naturparken er på mange måder grundlæggende for at tegne områdets identitet og profil således, at parken er noget, der eksisterer i folks bevidsthed som et samlet område. Synlighed omkring naturparken og de eksisterende kvaliteter i naturparken er væsentligt at arbejde med tidligt i processen både for at oplyse om muligheder i naturparken, for at skabe en samlet identitet omkring området som naturpark og for at nå ud til potentielle samarbejdspartnere, der kan være med til at udvikle naturparken.

## Forslag til initiativer

### Naturparkcenter

Oprettelse af et informationscenter for friluftsliv, natur og kultur på f.eks. Søndermølle. Med sin centrale placering i de historiske bygninger med adgang til både vand og land kan Søndermølle bruges som udgangspunkt for flere friluftaktiviteter og naturformidling.

Mulighed for andre placeringer bør undersøges.

Potentielle partnere: VisitViborg, Viborg Idrætsråd, Cyklistforbundet, Løbeforeninger, mountainbike-foreninger, Dansk Vandrelaug, Viborg Pilgrimscentrum, DGI, Viborg Kommune, Viborg Sportsfiskerforening.



## App

Udvikling af en applikation til smartphones, som indeholder information om Viborg Naturpark f.eks. kulturhistoriske ruter, vandre kort, stystemer, viden om natur og kultur; skattejagt, hvor man kan konkurrere mod andre deltagere om at gennemføre ruter i naturparken; en kompasfunktion, der via gps scanner muligheder i området og giver forslag ud fra udvalgte interesser.

Potentielle partnere: Animationsskolen, Dansk Vandrelaug, Cyklistforbundet, løbeklubber, Nordeafonden, Friluftsrådet, skoler og institutioner, spejdere, forældre, bedsteforældre, Viborg Idrætsråd.

## Takt og tone i naturen

Dialog om god færdsel i naturen. Information om, hvordan man færdes i naturen under hensyn til lodsejere, brugere, beboere, naturbeskyttelse samt hvor i naturen, det er tilladt at færdes.

Specielt skal der tages hånd om problematikker med løse hunde, affald og færdsel uden for offentligt tilgængelige arealer.

Potentielle partnere: Lodsejere, Viborg Kommune, Naturskolen, lokale foreninger.

## Skiltning

Med god skiltning kan vi markere de centrale stier og attraktioner i området. Skiltningens visuelle udtryk bør være i harmoni omgivelserne. Mærkningen kan med fordel ske på flere sprog med minimum engelsk som andetsprog for også at imødekomme udenlandske turister. Markeringen kan evt. kombineres med QR-koder, der giver adgang til mere information om stedet.

Potentielle partnere: Viborg Kommune, spejdere, Dansk Vandrelaug, Cyklistforbundet, løbeklubber, Naturskolen.

## Fugle-, fiske- og naturpleje

Etablering af en fysisk formidlingsplatform i tilknytning til Nørreåen med mulighed for bl.a. fuglekiggeri og formidling af naturpleje evt. med kig ned i åen gennem en glasplade.

Potentielle partnere: Lokale beboerforeninger, idrætsklubber, Naturskolen, Dansk Ornitologisk Forening, Dansk Botanisk Forening, Viborg Kommune.





# INDSATSOMRÅDE - Turisme og erhverv

Viborg Naturpark har stor kvalitet for byens og kommunens borgere, men rummer også gode faciliteter for turister i kraft af vandrehjem, campingplads, hotel og kro. Derudover rummer naturparken et potentiale for nicheturisme i form af folk, der besøger området for at dyrke en speciel interesse. Af særlige attraktioner med turismepotentiale kan nævnes: Golfbanen, mountainbikemuligheder, Flyvepladsen, 24-timers løbet, Bruunshåb Gl. Papfabrik, områdets gravhøje og fugleliv. Turismepotentialet i forhold til naturparken synes dog på nuværende tidspunkt ikke at have det store fokus blandt de lokale turismeaktører.

En betydelig del af naturparken består af landbrugsejendomme. Hovedparten af landbrugene er fritidslandbrug og enkelte erhvervslandbrug.

## Forslag til initiativer



### Rute til mountainbike

13 km mountainbikerute etableres i forbindelse med den 100 km lange mountainbikerute, som planlægges rundt om Viborg. Det sker både for at undgå sammenstød mellem langsommere brugere som vandrere/løbere og mountainbikere og for at skabe en udfordrende rute i et særligt kuperet terræn.

Potentielle partnere: Viborg Kommune, Staten, lodsejere, mountainbikeklubber.

### Partnerskaber med turisme- og erhvervsaktører

Etablering af partnerskaber med aktører inden for turisme og erhverv evt. som medlemmer i et Naturparkråd med henblik på at skabe oplevelsesforløb for turister på tværs af attraktioner og faciliteter.

Potentielle partnere: Visit Viborg, Søndermølle, Bruunshåb Gl. Papfabrik, Viborg Kommune, Vandrehjemmet, Viborg Sø Camping, Viborg Golf Hotel, Viborg Golf Klub.

# INDSATSOMRÅDE - Sammenhænge i området

At skabe sammenhæng i området er en ofte italesat udfordring. Dette gælder både i forhold til at skabe tilgængelighed i området og i forhold til at skabe økologiske forbindelseslinjer. I dag er området primært sammenbundet af et netværk af vand. Både vand, jernbanen og veje (særligt Rute 26), som skærer gennem området kan være en barriere for sammenhæng i området. Det gælder også privat ejendom, der særligt i den syd-vestlige del af området begrænser adgang til Vedsø. Udfordringen ligger derfor også i at skabe en oplevelse af naturparken som sammenhængende både fysisk og mentalt, dog uden at det nødvendigvis betyder offentlig tilgængelighed overalt i området. Viborg Naturpark rummer allerede forskellige typer af stisystemer og forbindelsesveje, som det er oplagt at bygge videre på.

## Forslag til initiativer



### Sammenhængende stisystem

Udbygning af et sammenhængende stisystem med vandreruter, løberuter og cykelruter. F.eks. ved etablering af en sti langs Mølleåen fra Amtmandsbroen forbi Søndermølle til Ødalen. Eller ved en sti via campingpladsen, som forbinder Amtmandsbroen med Forstbotanisk Have. Desuden kunne en sti fra Bruunshåb til Rindsholm være en ide.

Potentielle partnere: Cyklistforbundet, vandrehjemmet, campingpladsen, Visit Viborg, Børnehaven Løvspring, Søndermølle, Viborg Kommune, lodsejere, Dansk Vandrelaug, løbeklubber.

### Vandovergange

Etablering af flere overgange over åløb for gående og cyklister f.eks. en trækfærge eller højbro over Nørreåen ved Tapdrup/Vinkel ligesom ved Kjællinghøl.

Potentielle partnere: Viborg Kommune, Friluftsrådet, Naturstyrelsen, spejderforeninger.

### Passage ved jernbanen og Århusvej/Rute 26

Ophævelse af barriere for gående og cyklende, der skal passere jernbanen/Rute 26 f.eks. ved at udbygge forbindelsen for vandrere og cyklister til eksisterende underførsel under vej og jernbane (eksempelvis syd-vest for Meldalslund på nordsiden af Århusvej, nord for Flyvepladsen).

Potentielle partnere: Banedanmark, Viborg Kommune, Vejdirektoratet, Cyklistforbundet, Viborg Vandrelaug, løbeklubber, lodsejere.











# BILAG

Bilag 1: Natur og landskab .....	28
Bilag 2: Kulturhistorie .....	30
Bilag 3: Friluftsliv og brug .....	32
Bilag 4: Kriterier Danske Naturparker .....	34
Bilag 5: Idébank .....	36
Bilag 6: Samskabelse .....	38
Bilag 7: Workshopbeskrivelser .....	40
Bilag 8: Litteraturliste .....	42
Kontakt .....	44

# BILAG 1: NATUR OG LANDSKAB

Viborg Naturpark rummer en stor naturrigdom med mulighed for varierede naturoplevelser i kraft af både skov, sø, hede, park, dal, mark, eng, mose, overdrev og vandløb. Naturparken rummer stor, landskabelig variation i form af både uberørt og vild natur, åbne landbrugslandskaber og parker med forskellig vegetation. De to store søer i området, Vedsø og Søndersø, ligger i en tunneldal skabt under sidste istid for ca. 15.000 år siden. Vandet er en gennemgående kvalitet i området. Fra Søndersø og Vedsø løber det ud i Nørreåen. Mølleåen, som løber fra Søndersø til Nørreåen, vidner om et kuperet terræn med et fald på næsten syv meter. Viborg Naturpark er desuden forbundet til det nationalt vigtige naturområde ved Hald Sø og Dollerup Bakker.

## Nord

Nordligst i naturparkområdet ligger Langmose som et rekreativt område ved Houlkær (**se kortet s. 5**). Her er anlagt et stisystem med varierede forløb gennem løvskov og langs mosen. Spangsdalen strækker sig fra nord med Vibækken, der løber ud i Nørreåen. Området ved Klostermarken er et højtliggende, tidligere øvelsesterræn med udsigt over Viborg mod vest. Bevoksningen er overvejende egekrat, og der er både skov og hede i området. Syd herfor strækker Mølleådalen sig fra Søndermølle mod øst og rummer et dalstrøg med en skovklædt nordside.

## Vest

Søndersø markerer den vestlige del af naturparken og omkranses af flere forskellige fritidsfaciliteter. Her ligger bl.a. Nordisk Park (en tema- og landskabspark) ved Søndersøs østbred, og på modsatte side af Søndersø ligger sønæs, et nyt, rekreativt område med rensedam og håndtering af regn- og overfladevand. Syd for Søndersø ligger områdets toppunkt Melhøj med en højde på 59 meter over havet.

## Øst

Øst for Bruunshåb strækker Nørreådalen sig som en bred tunneldal. For den østlige del af området er der tale om et moræneplateau med småbakket landbrugslandskab gennemskåret af den åbne Nørreådal. Østligst i naturparkområdet ligger Dybdal med fine kløfter og skrænter.

## Syd

I den sydlige del af naturparken fra Viborg by mod Rindsholm gennemskæres området af Rute 26 mod Aarhus og jernbanen. Landskabet i den sydlige del af naturparken er et uberørt sølandskab, der ikke er væsentligt påvirket af nærheden til byen. Området rummer Vedsø, hvor den nordlige bred er let tilgængelig via stisystem anlagt i hedeområdet ved Kvieholm. Nord herfor er Viborg Flyveplads.

## Fredninger og Natura 2000

I Viborg Naturpark findes seks fredede områder: Søndermølle Ådal, Bruunshåb Lynghede, Vinkel Vældmose, Stenshøje, Rindsholm Skov og Vedsø.

- Søndermølle Ådal: Beliggende nord-vest i Viborg Naturpark. Er fredet på grund af sin karakter som landskabeligt og geologisk vigtigt område
- Bruunshåb Lynghede: Beliggende ved Bruunshåb. Er fredet for at sikre lyngheden
- Vinkel Vældmose: Beliggende nord for Randerup Skov i den syd-østlige del af naturparken. Er fredet pga. det sjældne plantesamfund
- Stenshøje: Omfatter 20 gravhøje fordelt på et 13 hektar stort område mellem Bruunshåb og Vedsø
- Rindsholm Skov: En løvskov nord-øst for Rindsholm, der er fredet for at sikre offentlig adgang og bevaring af løvskov
- Vedsø: Et 3 hektar stort naturområde i den sydlige del af naturparken, fredet med det formål at sikre udsigt mod Vedsø

Nørreådalen, som udgør en særlig kvalitet i Viborg Naturpark, er udpeget som Natura 2000-område. Natura 2000 er fællesbetegnelsen for områder, der skal bevare og beskytte sjældne naturtyper og vilde dyre- og plantearter



i EU. Nørreådalen er udpeget som habitatområde i kraft af områdets artsrigdom og sjældne plantearter som bl.a. gul stenbræk og blank seglmos. Området indgår i Viborg Kommunes Natura 2000-handleplan "N30 Lovns Bredning, Hjarbæk Fjord og Skals, Simested, Nørre Ådale samt Skravad Bæk".

## Dyre- og planteliv

Viborg Naturpark byder på mange forskellige plante- og dyrearter. I den varierede løvskov Rindsholm Skov findes en fiskehejrekoloni, og skoven er ynglested for mange løvskovsfugle. Mølleåen, der løber langs Ødalen fra Søndersø og ud i Nørreåen, er med sin rørsump yngleområde for Isfugl og Bjergvipstjert. De vandrige områder i Viborg Naturpark er desuden hjemsted for bl.a. aborre, gedde, sandart, ål og ørred. Der findes bæver i Søndermølle Å, flere steder findes oddere og området rummer en stor bestand af vildt fx rådyr, hare, fasan, agerhøne og grågåss samt almindelige rovfugle som musvåge og tårnfalk. Desuden er i området registreret mere sjældne dyre- og fuglearter som Stor vandsalamander (bl.a. i Bruunshåb Skovene), Gråstrubet lappedykker (Søndersø), Damflagermus og Vandflagermus.

## Skove

I området findes der en del større og mindre skove og skovområder såvel offentligt ejede som private. Heraf er der bl.a. de større offentligt ejede fredskovsområder Bruunshåb Skovene og Skovsgård Skov samt den privatejede Rindsholm Skov.

## Beboelse og bebyggelse

Viborg Naturpark er også præget af udsyn over marker og omfatter en del mindre landbrug, som kan karakteriseres som fritidslandbrug, hvor ejendommene primært er bosted fremfor målrettet produktion. Der er enkelte større produktionsejendomme i området. Husdyrhold er begrænset, og omkring halvdelen af arealet dyrkes i omdrift. Der er også en del skov, juletræsarealer og mere naturprægede arealer med vedvarende græs.

Desuden rummer området bebyggelserne Rindsholm og Bruunshåb samt planer for en ny bæredygtig bydel, Arnbjerg. Hensigten med planlægningen for Arnbjerg er at skabe en bydel i samspil med naturen. Her er større fælles naturområder og mindre private grunde. Der etableres stiforbindelser, landskabstorve og åbne regnvandskanaler. Samtidig sikres det, at bebyggelsen placeres i terrænet på en måde, så flest muligt får glæde af udsigten. Planen sikrer gode forbin-

delser til den øvrige by og fælles grønne områder langs mosen.

I naturparkområdet ved flyvepladsen er der udpeget et perspektivområde til byudvikling. Det betyder, at Kommunen på sigt kan udvikle dette område til by.

Med Viborg Naturpark er det således muligt at bo midt i en naturpark. Viborg Naturpark skal integrere naturen i vores hverdag for at skabe forståelse og respekt for naturens kvaliteter.

## Fremtidig infrastruktur

Området gennemskæres af hovedlandevejen Aarhus – Viborg (rute 26). Vejdirektoratet planlægger at udbygge denne til motortrafikvej, hvor de 4 spor bibeholdes. Der ændres ikke på linjeføringen, men vejarealet bliver bredere og over- og underføringer opretholdes. Bruunshåbvej forlægges mod nordøst og føres over rute 26 fra Gl. Aarhusvej. Den nuværende Bruunshåbvej planlægges nedklassificeret til cykelrute. Den eksisterende underføring med adgang til bl.a. Meldalslund ændres ikke.

## BILAG 2: KULTURHISTORIE

Viborg Naturpark udmærker sig ved at rumme en kulturarv fra mange markante perioder i Danmarks historie, hvilket kommer til udtryk i landskabet som bl.a. gravhøje, klosterhave og vandmøller. I Viborg Naturpark kan man opleve over 5000 års kulturhistorie. Gravhøjen Kongehøjen ved Stenshøje stammer fra den yngre stenalder 3300 f.Kr., og naturparkens kulturarv strækker sig over middelalder i kraft af Asmild Kloster og op til industrialiseringen med Bruunshåb Papfabrik.

### Forhistoriske kulturværdier

Viborg Naturpark rummer flere forhistoriske kulturværdier, hvoraf nogen stadig fremstår tydeligt i landskabet den dag i dag.

I Broddenbjerg Mose er gjort et fund af en gudestatue, som har tiltrukket sig international opmærksomhed. Den en meter høje kultfigur i egetræ kan dateres tilbage til bronzealderen ca. 535-520 år f.Kr. og er i dag udstillet på Nationalmuseet. Broddenbjerg Mose har været et centralt sted for datidens ofringer, og i områderne omkring mosen er omfattende spor efter grave, samlingsplads og andre anlæg. Ved Sønderhede på højdedraget sydøst for golfbanen er der eksempelvis fundet mere end 500 jordovne, som har været brugt ved madlavning.

I området omkring den nuværende golfbane er gjort omfattende arkæologiske fund af bebyggelsesspor bl.a. fra midten af ældre bronzealder og indtil ældre romersk jernalder (ca. 1500 f.Kr. til 100 e.Kr.).

Gravhøjene Stenshøje rager op som symboler i området, der vidner om at fortidsminderne også har indflydelse på nutidens kulturmiljø. De godt 20 høje ved Stenshøje, med undtagelse af den ældste Kongehøjen (3300 f.Kr.), er bygget ca. 2500 f.Kr. som enkeltgravhøje. I Kongehøjen har man ved udgravning i 1822 fundet en jættestue med en stenbygget gang og to gravkamre.

### Nyere kulturarv

I Viborg Naturpark kan også opleves flere kulturhistoriske værdier, der er bygget op omkring naturens særlige forløb og kvaliteter, og dermed indgår som en integreret del i området. Her kan bl.a. nævnes:

- Asmild Kirke, Asmild Kloster og Asmild Klosterhave

Asmild Kirke er en af Danmarks ældste kirker og stammer fra omkring 1000-tallets slutning. I våbenhuset findes en runesten, placeret af Thorgund efter sin mand Bose, der tilhørte den indflydelsesrige jyske Thrugot-slægt. Asmildkloster blev opført omkring år 1165 ved kirkens sydside

som nonnekloster af Augustinerordenen administreret af Viborg Domkirke. I dag kan desuden opleves den nyere anlagte Klosterhave, der rummer planter fra 1100 til 1400-tallet.

- Søndermølle

Møllen hører til egnens ældste kornmøller og er blevet grundlagt allerede i begyndelsen af 1300-årene, som mølle for Asmildkloster. I dag bruges bygningerne som kulturelt samlingssted til møder, kurser, udstillinger mm.

- Bruunshåb Papfabrik

Den oprindelige fabrik er anlagt i 1822 som klædefabrik. De nuværende fabriksbygninger er fra 1909, og fra 1919 blev der omstillet til produktion af pap. I dag er fabrikken et levende museum, hvor man kan se pap blive produceret på gamle maskiner som i 1950'erne. I området omkring Papfabrikken findes også den gamle kornmølle Subæk Mølle og Vibæk Mølle, der er bygget som tekstilfabrik i 1830.

- Rindsholm Kro og mindeparken

Kroen blev anlagt som færgetro i 1315 for folk, der skulle fragtes over Viborgsøerne. De nuværende bygninger er fra 1916. Bag kroen ligger en mindelund, der blev etableret i 2014 til minde for faldne, danske soldater og som en markering af kampen ved Rindsholm Kro i 1849, hvor danske soldater afværgede et angreb fra preusserne.



- Forstbotanisk Have

Forstbotanisk Have syd for Asmildkloster blev indviet i 1914 på initiativ af botanikeren Mentz og støttet af Hedeselskabet, som dengang netop var flyttet til byen. Haven rummer ca. 200 arter både danske og udenlandske træer og buske. I dag har haven karakter af skovpark, og der er et stisystem og informationsskilte i haven.



"Broddenbjergmanden"

© Kit Weiss, Nationalmuseet

# BILAG 3: FRILUFTSLIV OG BRUG

Viborg Naturpark rummer helt særlige kvaliteter hvad angår friluftsliv og brug. Med sin beliggenhed byder naturparken på et væld af rekreative områder, flere friluftslivrelaterede institutioner som f.eks. Gymnastik- og Idrætshøjskolen og en mangfoldighed af brugergrupper heriblandt et særligt aktivt foreningsliv. Naturparken bruges af bl.a. vandrere, hundeluftere, cyklister, mountainbikere, løbere, sejlere, lystfiskere, jægere, fugleinteresserede, spejdere, badegæster, golfspillere og campister.

## Stisystemer

I Viborg Naturpark findes allerede stisystemer for både vandrere, løbere og cyklister. Langs Langmose i den nordligste del af naturparken er anlagt et stisystem med varierede oplevelser i det rekreative område ved Houlkær. Der er god tilgængelighed til den sydlige del af Spangsdalen via en sti langs Vibækken.

Projektet "Spor i Landskabet" skaber mulighed for vandring i samarbejde med lodsejere på elers ikke offentligt tilgængelige stier. I dag findes et Spor ved Nørreådal, som løber langs Dybdalen i den østligste del af Viborg Naturpark. Desuden findes der afmærkede stier på Klostermarken, Golfbanen og Bruunshåb Skovene samt Skovsgård Skov og Vedsø.

Området ved Klostermarken er meget benyttet til rekreative aktiviteter bl.a. af mountainbikere og hundeluftere. Desuden er der planer om en 100 km mountainbikerute rundt om Viborg by, hvoraf første etape tager sit udspring i Viborg Naturpark med et 13 km langt og meget teknisk krævende spor langs Ødalen.

Ved Bruunshåb Plantage findes en orienteringsrute under mærkningsordningen "Find vej" fra Dansk Orienterings-Forbund. Ruten består af 45 poster og går gennem Ødalen, Sønderhede, Klostermarken og Bruunshåb Skovene. Langs Nørreådal løber Nørreåstien på den nedlagte jernbane, som benyttes meget af både vandrere og cyklister. Syd for Flyvepladsen ned til Vedsø strækker sig et flot landskab, der kan opleves fra en handicapvenlig stenmelssti med udsigt over lyng, tørvemose, skov og sø.

Flere cykelruter går gennem området, bl.a. løber den 450 km lange, nationale cykelrute nr. 2 Hanstholm-København gennem Ødalen, tværs gennem den nordlige halvdel af Naturparken.

Af attraktive løberuter kan nævnes den knap 6 km lange rute rundt om Sønderø. Der findes endda to løb dedikeret til løberuten: Sønderøløbet, som afholdes årligt i maj for lokale løbere, og 24-timers løbet, som afholdes årligt i august med deltagere fra hele landet.

## Institutioner

Viborg Naturpark rummer en række institutioner med tilknytning til natur- og friluftsliv. Nord for Bruunshåb ved Klostermarken ligger golfbanen. Tæt herved findes vandrehjem samt campingplads ned til Sønderø. I Viborg Naturpark ligger Gymnastik- og Idrætshøjskolen Viborg og Bjergsnæs Efterskole. Begge institutioner bruger og bidrager til natur- og friluftslivet i og omkring Viborg Naturpark.

## Udendørsfaciliteter

Ved Strandparken i den sydlige ende af Sønderø er opstillet udendørs motionsredskaber, og ved Gymnastik- og Idrætshøjskolen findes Nordeuropas største, kunstige klatrebjerg. Ved Sønderø langs vestbredden af Sønderø er skabt en ny vandpark - et rekreativt område med faciliteter såsom picnicareal og boldbane. I Klostermarken er etableret en hundepark, dog uden indhegning. I naturparken findes også mulighed for primitiv overnatning i naturen: Ved Broddenbjerg syd for Klostermarken findes et shelter til 6-8 personer, og ved Tapdrup findes to shelters. Nord for Rindsholm er også mulighed for primitiv overnatning i stor have med udekøkken og bålplads.



## Jagt og lystfiskeri

I de kommunalt ejede skove i naturparken bliver der afholdt jagt i begrænset omfang i samarbejde med jagtforeningerne i Kommunen. Desuden drives jagt på en del af de privatejede arealer i naturparken, og en mindre andel af private lods-ejere udlejer deres jord til jagt.

Det er frit at fiske fra de offentlige arealer ned til Viborgsøerne, og ved Vedsø er det tilladt at fiske fra bredden af Viborg Kommunes arealer (ved Viborg Flyveplads).

## Badeliv

I tilknytning til DCU-Camping Viborg Sø på øst-siden af Søndersø findes et badevenligt område med badebro og badestrand ned til søen.

## Sejlads

I sommermånederne er sejlads tilladt på Vedsø i dagtimerne. På Søndersø og Nørreåen er det tilladt hele året. Ved Strandparken i den sydlige ende af Søndersø findes 61 bådpladser, som kan lejes gennem Viborg Kommune. Nørreåen falder ca. 2 meter i alt på det knap 50 km lange stræk fra Rindsholm til Randers og benyttes til kano- og kajakture.



# BILAG 4: KRITERIER DANSKE NATURPARKER



## Kriterier for mærkningsordningen Danske Naturparker

### 1. Minimum 50 % af naturparkens areal skal være beskyttet natur

Ved beskyttet natur menes som udgangspunkt: Natura2000 områder, arealer omfattet af naturbeskyttelsesloven, klitfredede arealer, små naturarealer omfattet af skovlovens § 28 samt Jagt- og vildtforvaltningsloven. Undtaget er arealer omfattet af beskyttelseslinjer som for eksempel strandbeskyttelseslinjen.

### 2. Naturparken skal have en præcis geografisk afgrænsning

Afgrænsningen bør følge naturlige landskabelige grænser frem for administrative grænser. Der behøver ikke at være fysiske afgrænsninger eller markeringer i landskabet.

**Pilotparker:** Såfremt naturparken ikke har en præcis afgrænsning, skal det sandsynliggøres, at naturparken, når den præcise afgrænsning er vedtaget, kan opfylde kriterium nr. 1. Afgrænsningen skal være på plads inden udgangen af pilotparkperioden.

### 3. Naturparken skal have en administrativ ansvarlig medarbejder

Det kan være en egentlig projektleder, en kommunal embedsmand eller en sekretariatsleder. Det vigtige er, at der er en kontaktperson og tovholder på driften og projekterne i naturparken. Medarbejderen skal ikke nødvendigvis være fuldtidsbeskæftiget med naturparken.

### 4. Naturparken skal have et naturparkråd

Rådet sammensættes af relevante interessenter i den pågældende naturpark (eksempelvis lods-ejer repræsentanter, naturstyrelsen, DN, museumsinspektør/leder, de kommunale forvaltninger, udviklingskonsulenter, landbruget, skovbruget, Friluftsrådet, turismesektoren, regionen o. lign.). Rådet nedsættes i sidste instans af kommunalbestyrelsen.

### 5. Der skal tilvejebringes den nødvendige økonomi til drift og udvikling af naturparken samt realisering af naturparkplanen.

Budget samt finansieringsplan for de næste 5 år skal vedlægges ansøgning til Danske Naturparker. Er hele finansieringen på ansøgningstidspunktet ikke på plads, skal det sandsynliggøres, at dette vil ske i løbet af mærkningsperioden.

**Pilotparker:** Budget samt finansieringsplan for aktiviteterne i pilotparkperioden vedlægges ansøgning.

### 6. Naturparken og dens afgrænsning skal være en del af kommuneplanen eller et tillæg til denne

Kriteriet skal sikre naturparkens lovmæssige ophæng via planlovens § 12

**Pilotparker:** Arbejdet med at etablere en naturpark skal som minimum være politisk vedtaget.

### 7. Naturparken skal forankres lokalt gennem borgerinddragelsesprocesser



Borgerinddragelsen skal foregå i både etablerings- og driftsfase. Det kan være i form af debatmøder, foredrag og workshops, arbejdsgrupper hvor borgerne får mulighed for at bidrage med forslag til naturparken og naturparkplanen, involvering af frivillige i naturplejeprojekter, naturovervågning, bygningsrenovering, formidling, administration o. lign.

Der er ikke fastsat krav for mængden og typen af borgerinddragelsesaktiviteter, idet naturparkernes behov vil være forskellige. Naturparken skal kunne dokumentere, at borgerinddragelsen er passende for området. Det anbefales, at naturparken kontakter Danske Naturparkeres sekretariat tidligt i forløbet, for på den måde at sikre, at kriteriet overholdes.

### 8. Der skal være en koordineret formidling af naturparken for både danske og udenlandske besøgende

Der skal som minimum være en naturparkfolder/app og et formidlingssted/besøgscenter f.eks. på et museum, turistbureau eller naturcenter. Naturparken skal have en hjemmeside.

Naturparkfolderen, information på formidlingsstedet og de væsentligste dele af hjemmesiden skal være tilgængelige på dansk, engelsk og tysk. Endvidere skal der etableres servicevejvisning på kommunale veje og stier.

### 9. Naturparken skal have mindst én naturvejleder tilknyttet

Naturvejlederen kan være forankret i selve naturparken eller i kommune(erne), på et museum, en naturskole eller lign. Naturvejlederens engagement i naturparken skal ikke nødvendigvis være fuldtids.

### 10. Der skal foreligge en godkendt naturparkplan og denne skal være politisk vedtaget

Krav til planens struktur og indhold kan ses i Danske Naturparkeres skabelon for naturparkplan.

Planen skal godkendes af Danske Naturparker før kriteriet er opfyldt. Det er vigtigt, at der er en god sammenhæng mellem visionen og de langsigtede mål for naturparken, og de projekter der er planlagt for planperioden.



~~tree, planter, dyr, svampe, insekter~~  
anbane, blade, Dyr, svampe, insekter  
og vilde dyr

Dej kan godt lide naturen.  
Der er træer og planter.  
Der er mange flotte blade.  
og specielle svampe



# BILAG 5: IDÉBANK

Igennem hele processen (**bilag 6**) bidrog borgere, interessenter og fagpersoner med disse idéer til initiativer i naturparken:

## Natur

- Lokale naturplejelaug bestående af lokale beboere
- Udsætning af bævere i Nørreådal
- Udsætning af bævere i Søndermølleå
- Udvidelse af Forstbotanisk Have til Botanisk have
- Bevaring af artsrigdom i naturen
- Sikring af biodiversitet
- Fastholde de økologiske forbindelseslinjer
- Markvildtlaug og opsætning af kikkerter
- Golfbanen som naturområde
- Grønt partnerskabsprojekt med elever
- Ureguleret skov ønskes
- Optimere udvalgte vildtbiotoper
- Rydning og pleje ved Klosterskoven
- Fredning af Klostermarken og Golfbanen
- Pleje og sikring af udsigtskiler til Domkirke
- Rydning ved Asmild Klosterkirke

## Kulturhistorie

- Genetablering af Danmarks største bronzealderkultplads i Broddenbjerg/Mosegård-området via evt. symbolsti og tema-naturlegeplads

- Kulturhistoriske ruter
- Formidling af historien om Jyske Lov i området
- Markering af kulturhistoriske begivenheder
- Formidling af kulturhistorie og energikilder på Bruunshåb Papfabrik

## Friluftsliv

- Vandrerute/løberute, der forbinder Tapdrup, Vinkel og Bruunshåb
- Naturlegeplads
- Udekøkken/kogegruppeområde/ Picnicselvbetjening - En permanent picnicbarbecue station, der består af håndvask, bord, og selvbetjeningsgrill
- Udendørs instrumenter i træ
- Center for friluftsliv ved Søndermølle
- Adventureracing = mange forskellige idrætter sat sammen
- Sejlads på åen
- Cykelbane
- Ridestier
- Kanoudlejning ved Søndermølle
- Mountainbikeruter
- Downhill bane til mountainbike
- Hundepark
- Klatretårn
- Labyrint
- Legeborg/legeplads
- Svævebane

- Etablering af toiletter
- Parkourbane
- Dyrepark
- Shelters og bålplads på det grønne område ved Forstbotanisk Have
- Bådudlejning
- Klatrebane i træerne
- Forhindringsbane ved Klostermarken
- Tarzanbane/naturlegepark
- Outdoor fitness
- Huler i pileflet
- Træstammer i vandoverfladen til balancegang
- Tømmerflåde i vandet
- Cykelbane (overfor Søndermølle på Vinkelvej)
- Bænke på udsigtspunkter
- Etablering af cykel/gangsti mellem Bruunshåb og Rindsholm
- Etablering af hestestier
- Frisbee-golf-bane
- Teknisk mountainbike spor i Ødalen
- Etablering af 13 km tydelig markeret mountainbikerute adskilt fra blødere trafikanter som fodgængere
- Udbygge vandrestier og cykelstier i Viborg Naturpark



## Turisme og erhverv

- Etablering af ”skovbyer” dvs. nye boligområder hvor by, skov og naturområde integreres som f.eks. Hald Ege, Birgittelyst eller Holstebro
- Guidede ture i naturparken
- Café ved Søndermølle
- Ski/board-park = ”Snowflex” - Et område til ski og snowboardaktiviteter til både vinter og sommerbrug
- Etablering af lille campingplads ved Viborg Flyplads til overnattende flyturister

## Formidling og læring

- Platform til fuglekiggeri/fugletårn
- Formidling af fugle og naturpleje
- Formidlingsplatform med mulighed for at kigge ned i åen gennem en glasplade
- Rollespil
- Infocenter/Naturcenter for Viborg Naturpark ved Søndermølle
- App til Viborg Naturpark – formidling af forskellige ruter, information, historie, oplevelser
- Udvikle detaljerede vandrekort over Viborg Naturpark med information om natur og kulturhistorie
- Formidling af stisystemer på Viborg Kommunes hjemmeside
- God skiltning i naturparken

## Stier og sammenhænge i området

- Højbro over Nørreåen mellem Tapdrup og Vinkel, der muliggør sejlads
- Etablering af sti langs åen – sti fra Amtmandsbroen, forbi Søndermølle til Ødalen
- Udbygning af cykel- og vandreruter
- Økologiske forbindelsesveje, der binder området sammen
- Vandreruter
- Muliggøre forbindelser via vandveje
- Forbindelser over vandet f.eks. bro ved Tapdrup over Nørreåen
- Forbindelsessti langs Sønderø fra Strandparken og ind mod Sønæs
- Mulighed for at gå på privat jord
- Offentlig passage på markveje
- Sammenbindende naturstisystem i Viborg Naturpark
- Etablering af naturkiler, der skaber forbindelser fra Sønderø og ud i naturen/landskabet
- Etablering af sti fra Bruunshåb mod Rindsholm
- Forbindelse mellem Tapdrup til Bruunshåb og til Vinkel
- Shelters v. Tapdrup - mangler gangbro over Nørreåen, så man kan komme over på den anden side
- Trækfærge som alternativ til bro over å og vandløb
- Flere stier, som binder områderne sammen.
- Forbindelser over jernbanen / rute 26.
- Cykel- og ridestier
- Stier skal ikke asfalteres – rustikke stier er også gode
- Vandrestier skal binde området sammen - på længere sigt i en ring rundt om Viborg by
- Vandrestier og offentlig adgang i Vedsø området
- Vigtige vilddbiotoper skal fritages for stianlæg
- Cykelsti fra Birgittelyst via Rindsholm til Bruunshåb og Tapdrup
- Sti langs Campingpladsen fra Amtmandsbroen til Forstbotanisk Have (alternativ til sti fra Amtmandsbroen til Søndermølle)
- Adskilte stiforløb for at undgå konflikter mellem forskelligartede brugere
- Sammenhæng mellem MTB-spor og Naturpark
- Passage over Vinkelvej
- Bedre muligheder for rekreativ færdsel ved golfbanen, samt ved Knolden/Vedsø
- Bedre stier i Klostermarken og ved Asmild Kloster
- Bedre adgang til Nørreåen
- Adgang til Vedsø – også til hest
- Vedligehold af stier, så heste og cykler ikke slider
- Forebygge konflikter med mountainbikere
- Sikre udsigter ved at ”fjerne” træer og buske
- God afmærkning af stier, så folk ved, hvor de må gå

# BILAG 6: SAMSKABELSE

Viborg Naturpark skal bygge på samskabelse. Det skal ikke være én mands værk, men manges fælles vision og hjertebarn. Det skal være en naturpark med mange ambassadører og initiativtagere – og disse skal gå på tværs af kommune, lodsejere, institutioner, foreninger og private brugere og borgere. Derfor har det været essentielt, at udarbejdelsen af strategien for Viborg Naturpark også har været en samskabelsesproces.

## Processen

Som grundlag for udarbejdelsen af strategien har der været inviteret til en åben, offentlig proces, hvor borgere, brugergrupper, kommunale fagpersoner og lodsejere er blevet opfordret til at deltage. Invitation er sket både via annoncering på kommunens kommunikationsplatforme og via direkte invitationer til relevante, registrerede brugergrupper og interessegrupper indenfor bl.a. natur, fritid, motion, turisme, kulturhistorie, landbrug og erhverv.

Processen har bestået af fire workshops (**bilag 7**) afholdt i efteråret 2014. Alle har haft til formål at indbyde deltagerne til at indgå i en fælles udvikling af strategien for Viborg Naturpark. I realiteten havde Viborg Kommune kun tegnet en streg rundt om et område og kaldt området for en naturpark. Kommunen opfordrede alle interesse-

rede til at hjælpe med at definere, hvad vi fremadrettet vil forstå ved en naturpark, og hvad visionen og målene skal være for Viborg Naturpark. Over 100 personer har deltaget i en eller flere workshops og dermed repræsenteret en bred gruppe af befolkningen (se s. 39). Deltagerne har bidraget med mange værdifulde tanker og konkrete forslag til initiativer i naturparken. I samråd har de endda udvalgt visionen for Viborg Naturpark.

Ud over workshops har Københavns Universitet, i forbindelse med forskningsprojektet Fremtidens Landskaber, interviewet 51 landbrugsejere i området. Herved er deres syn på værdier og andre aspekter af den kommende naturpark kommet frem. Resultaterne er indarbejdet i strategien for Viborg Naturpark samt i en rapport "Landbrug og landskab i Viborg Naturpark".

Endelig har der været mulighed for at give sit besyv med gennem hjemmeside, Instagram og en fysisk tavle installeret i naturparkens område.

Alle ideer og forslag til mulige initiativer i Viborg Naturpark fremgår af idekataloget (**bilag 5**).

## Godkendelse af strategien

På baggrund processen blev der udarbejdet et strategiudkast, som blev fremlagt for Klima- og Miljøudvalget den 5. marts 2015. Udvalget sendte strategiudkastet i høring og afholdt en høringsworkshop. Bemærkninger fra høring og

workshop er efterfølgende indarbejdet i strategien, og afgrænsningen er ændret. Byrådet har godkendt strategien den 23. september 2015 og samtidig godkendt oprettelsen af et brugerråd og en handleplan.

Med dette udgangspunkt om samskabelse ønsker Viborg Kommune at fortsætte med aktiv inddragelse af borgere, ejere og andre interessenter i det videre arbejde.



## Interessentgrupper, der har været repræsenteret ved workshops og interviews vedr. Viborg Naturpark.

### Organiserede brugere

- Cykel Motion Viborg
- Cyklistforbundet
- Danmarks Naturfredningsforening
- Dansk Islandshesteforening
- Dansk Vandrelaug i Viborg
- Det Danske Spejderkorps
- Hald Ege MTB
- Initiativgruppen Houlkær
- KFUM spejdere
- Viborg Atletik og Motion
- Viborg Cycling
- Viborg Fiskeriforening
- Viborg Flyveplads
- Viborg Jagtforening
- Viborg MBT Spor
- Viborg MTB
- Viborg Orienteringsklub
- Waingungastammen

### Institutioner og skoler

- Gymnastik- og Idrætshøjskolen ved Viborg
- Kultur, Service & Events, Viborg Kommune
- Københavns Universitet
- Møllehøjskolen
- Naturskolen
- Sundhed og omsorg, Viborg Kommune
- Teknik & Miljø, Viborg Kommune
- Viborg Museum

### Virksomheder og lodsejere

- Birgittelyst Grundejerforening
- Bruunshåb Borgerforening
- Natur og Landbrug
- Lodsejer Birgittelyst
- Lodsejere, Vedsø
- Lodsejere, Vibæk
- Lodsejere, Rindsholm
- Tapdrup og omegns Borgerforening
- Vedsø Ejerlaug
- Viborg Golfklub
- 51 landbrug over 5 ha med bolig i området

### Råd og organer mm.

- Asmild Menighedsråd
- Det Grønne Råd
- Friluftsrådet
- Klima- og Miljøudvalget, Viborg Kommune
- Naturstyrelsen
- Sdr. Rind - Rindsholm Lokalråd
- VisitViborg

### Selvorganiserede brugere

- Folk der færdes i området

# BILAG 7: WORKSHOPBESKRIVELSER

## WORKSHOP 1 // Kick off



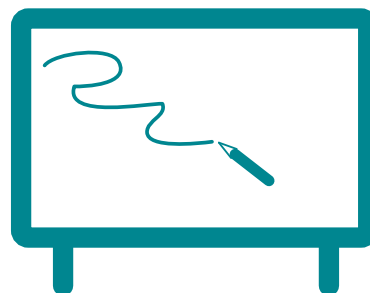
16. oktober 2014

Hvor findes de gode steder i Viborg Naturpark? Hvor er der særlig smukt? Hvor er der plads til eventyr, bevægelse, afslapning, læring eller nærvær?

Ved processens første workshop deltog 39 personer i fotokortlægningen af Viborg Naturparks særlige potentialer.

De efterfølgende snakke og diskussioner åbnede op for mange interessante pointer omkring naturparken.

## WORKSHOP 2 // Tegn Viborg Naturpark



23. oktober 2014

Hvordan ser en naturpark ud, når man går i 4. klasse? Hvad er det spændende ved naturen, og hvad er det for ting og aktiviteter, som gør det værd at bruge tid i naturen?

I anden workshop deltog 40 elever fra 4. klasse på Møllehøjskolen i Bruunshåb. Sammen med deres to lærere skrev de lyrik om naturen og fandt på idéer til naturparken, som de tegnede ind på en stor, transparent tavle placeret ved Klostermarken.

Workshoppen var startskuddet til, at tavlen over de næste uger kunne benyttes af forbigående løbere, vandrere, mouintainbikere mm., som via tegninger og tekst gav deres besyv med til processen.

## WORKSHOP 3 // Kortlægning og design



4. november 2014

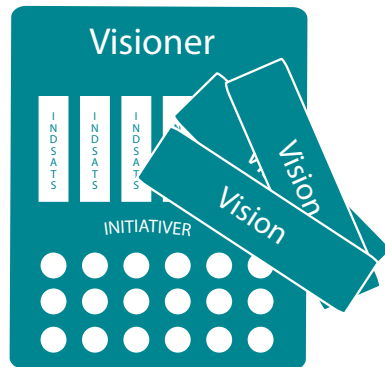
Hvad er der allerede i Viborg Naturpark? Hvilke landskabelige kvaliteter kan man nyde på en tur i parken? Hvilke kulturhistoriske fortællinger gemmer området på? Hvordan bliver området endnu bedre?

På tredje workshop deltog 34 personer i en kortlægningsproces, hvor de gennem tre perspektiver: Fysisk (naturen), Social (mennesket i naturen) og Formidling (viden i naturen), fandt frem til de mange, værdifulde aspekter, som allerede eksisterer i Viborg Naturpark.

På baggrund af kortlægningen udviklede deltagerne nye initiativer på tværs af forskellige interesser.



## WORKSHOP 4 // Kvalificering



26. november 2014

Hvad skal kernen være i Viborg Naturpark? Hvilke værdier skal vi lægge vægt på, for at skabe en unik naturpark for Viborg? Og hvilke af mange idéer er vigtigst at starte med?

Ved fjerde workshop blev 29 deltagere præsenteret for ni visioner skrevet på baggrund af de tidligere indput. Tre blev valgt til at være Viborg Naturparks visioner og dermed lægge rettesnoeren for de initiativer og mål, som skal opsættes for naturparken.

De tre visioner blev sammenholdt med seks indsatsområder, og ud fra dette udvalgte deltagerne konkrete initiativer fra hele processen, som de fandt essentielle for det første arbejde i naturparken.

## Landbrugsundersøgelse



November-december 2014

Hvilke slags landbrug og dyrehold ligger i naturparkområdet? Hvordan er lodsejernes friluftsliv? Og hvordan oplever de friluftsliv på deres ejendom?

Københavns Universitet har gennemført 59 interviews af lodsejere, der bor i naturparkområdet, og som har over 5 hektar jord. Formålet var at undersøge arealanvendelsen og de landbrugsmæssige interesser i området. Desuden var formålet at afdække lodsejernes holdninger til og oplevelser af landskabsforandringer og friluftsliv.

## Høringsworkshop



7. maj 2015

Kan du tilslutte dig visionen, målsætningen og indsatsområderne i strategien? Viser strategien vejen frem mod en virkeliggørelse af Viborg Naturpark?

På høringsworkshoppen blev strategien fremlagt og spørgsmål til den drøftet. Bagefter deltog over 40 i en workshop med cases om, hvordan vi kan udmønte strategien. Workshoppen havde ikke fokus på at ændre i strategien, men på at arbejde videre med enkelte emner fra strategien.

## BILAG 8: LITTERATURLISTE

- “Borgerplan 2012 for Naturområde Øst for Paradis”, Initiativgruppen Houlkær, 2012
- “De bynære landskaber i Viborg og Møldrup - Udviklingsprojekt under PLANog om de bynære landskaber i kommuneplanlægningen”, Viborg Kommune og COWI, 2009
- “De kendte kulturværdier i Naturpark Øst for Paradis”, Dan Ersted Møller, Viborg Lokalhistorisk Arkiv/Viborg Museum, 2011
- “Forebyggelses- og sundhedsfremmepolitik”, Viborg Kommune, Vedtaget 31. august 2011
- “Forslag til tillæg til kommuneplanen for Den Grønne Kvadrant”, Viborg Kommune, juni 1988
- “Fremtidens Landskaber” (udkast 1 + 3), Peter Westergaard Thomsen, 2014
- “Fremtidens natur i den nye Viborg Kommune”, Danmarks Naturfredningsforening
- “Grønne sammenhænge - Natur- og Parkpolitik for Viborg Kommune”, Viborg Kommune, september 2013
- “Hovedstruktur og retningslinjer - Kommuneplan 2013-2025, hæfte 1”, Viborg Kommune, maj 2013
- “Landbrug og Landskab i Viborg Naturpark”, udarbejdet af Institut for Geovidenskab og Naturforvaltning, Københavns Universitet. Dorthe Hedensted Lund, Jørgen Primdahl, Peter Westergaard Thomsen, Laura Fly, IGN Rapport, August 2015
- “Lokalplan nr. 87 - Grønt område ved forfælden”, Viborg Kommune, Vedtaget 5. september 1989
- “Natura 2000-handleplan 2010-2015. Lovns Bredning, Hjarbæk Fjord og Skals, Simested, Nørre Ådale samt Skravad Bæk. Natura 2000-område nr. 30, Habitatområde H30, Fuglebeskyttelsesområde F14 og F24”, Viborg Kommune, Viborg Kommune i samarbejde med Randers, Mariagerfjord, Vesthimmerlands og Skive Kommuner samt Naturstyrelsen, december 2012
- “Strukturplan Viborg Syd”, Udarbejdet af Viborg Kommune, Møller & Grønborg og Rambøll, december 2011
- “Viborg Naturpark. Strategisk planlægning af en bynær naturpark”. Speciale af Laura Marie Fly, Københavns Universitet, 27.04.15.







# KONTAKT

Hvis du vil vide mere om Viborg Naturpark, kan du kontakte:

Teknik & Miljø, Viborg Kommune  
Prinsens Allé 5  
8800 Viborg  
naturpark@viborg.dk

Se også:  
[www.viborg.dk/naturpark](http://www.viborg.dk/naturpark)  
#viborgnaturpark



**VIBORG**  
KOMMUNE