



Hvorfor afgræsning

- ★ Der skal afgræsses fordi det er ønskeligt at arealerne holdes lysåbne
- ★ Afgræsning hindrer tilgroning og holder plantedækket på lysåbne arealer nede
Giver plads til mere specielle arter (blomster = mad til insekter)



Hvad kan de forskellige typer af afgræsning

Gør det så vildt som muligt

Græsningsstrategier

Økosystemfunktion

Type af effekt	Maskinel biomassehøst	Intensiv sommer- græsning	Sommer- græsning	Rotations- græsning	Vinter- græsning	Helårs- græsning	Vild- græsning
Hæmme tilgroning	+++	++	+	+	++	++	++
Hæmme konkurrenceplanter	+++	+++	++	++	+	++	+
Skabe blottet jord	++	+	-/+	+	+++	+++	+++
Abiotisk variation	-/+	++	++	++	+++	+++	++++
Spredning af frø	-	+	+	+	+	++	++++
Kulstof variation	-/+	+	+	++	++	+++	++++
Blomstring	++	-	-/+	++	++	+++	+++
Hvirvelløse dyr	-	-	-/+	+	++	+++	+++
Lysstillede veterantræer	+	++	+++	+++	+++	+++	+++
Gødning til faunaen	-	++	++	+	-	+++	++++
Ådsler	-	-	-	-	-	-	++++

Hvor mange dyr skal der så til



Kilde: Rasmus Ejrnæs – på baggrund af Fløjgaard et al. 2021

De fire hegn



Hvad er et stort hegn ?

- ★ Et stort hegn er stort på grund af arealstørrelse og ikke højde på hegnet!



Plus store marker

Økonomi – Case 3

- ★ Hegn 3 (Hegnet betales af LIFE IP projektet)
 - Grundbetaling $10,71 \times 1.850$ kroner = 19.813,50 kroner
 - Pleje af græs $10,71 \times 1.650$ kroner = 17.671,50 kroner
 - I alt pr. år 37.485 kroner

- Antal dyr: 4.400 kilo kvæg

Økonomi – Case 4

- ★ Hegn 4 (Hegnet betales af LIFE IP projektet)
 - Grundbetaling 24×1.850 kroner = 44.400 kroner
 - Pleje af græs 24×1.650 kroner = 39.600 kroner
 - I alt pr. år 84.000 kroner

- Antal dyr: 8.200 kilo kvæg

Ønsker til projektet

- ★ Daglig opsyn (i henhold til loven)
- ★ Robuste racer som f.eks. Galloway (Angus, Dexter, Skotter)
- ★ Se dyrene som redskab i stedet for producenter af kød
- ★ Rolige dyr (stude kan overvejes)
- ★ Få dyr så der er mad til dyrene året rundt
- ★ Der laves aftale med kommunen om mulighed for tilskuds fodring hvis der er behov for det – mere ønskeligt er det dog at der fjernes dyr fra arealet
- ★ Helårsgræsning svarende til 200 kg. planteæder pr. hektar
- ★ Ingen gødning, sprøjtning eller jordbearbejdning
- ★ 5 årig aftale (Pleje af græs)

Dyrene som redskab

- ★ Det lyder forkert - men giver mening
- ★ I stedet for at fokuserer på kødproduktion og naturpleje, så skal vi over til at fokuserer mere på ren naturpleje hvor dyrene er et redskab
- ★ Der er potentiale for høj biodiversitet, fordi der ikke forventes en hurtig tilvækst på slagtedyr og der derfor ikke så nemt overgræsses
- ★ De dyr der så til gengæld slagtes kan man være heldig at få en bedre pris på grund af kødets kvalitet og historien bag
- ★ Der er færre omkostninger til en lille besætning som passer sig selv året rundt
- ★ Der er ikke meget arbejde ved f.eks. 10 stude i forhold til en blandet med køer, kalve og en tyr (samt mindre fare ved arbejdet med f.eks. i sætning af øremærker)

Spørgsmål ?





velas



Jagt på arealer der afgræsses
Tjelecentret 20 juni 2022

Hanne Juncher Fris, Jagt- og Naturkonsulent

Jagt på arealer der afgræsses, muligheder og erfaringer

- ★ Præsentation Hanne Juncher Fris, Velas
 - ★ Hegnseffekter i landskabspleje
 - ★ Test af hegn
 - ★ Husdyr og vildt som naturplejere, og holder kvæget vildtet ude?
 - ★ Kronvildts habitatvalg og præference
-
- ★ Vildt & Landskab,
resultater af 6 års integreret forskning i DK 2003-2008

Hegnseffekter i landskabspleje

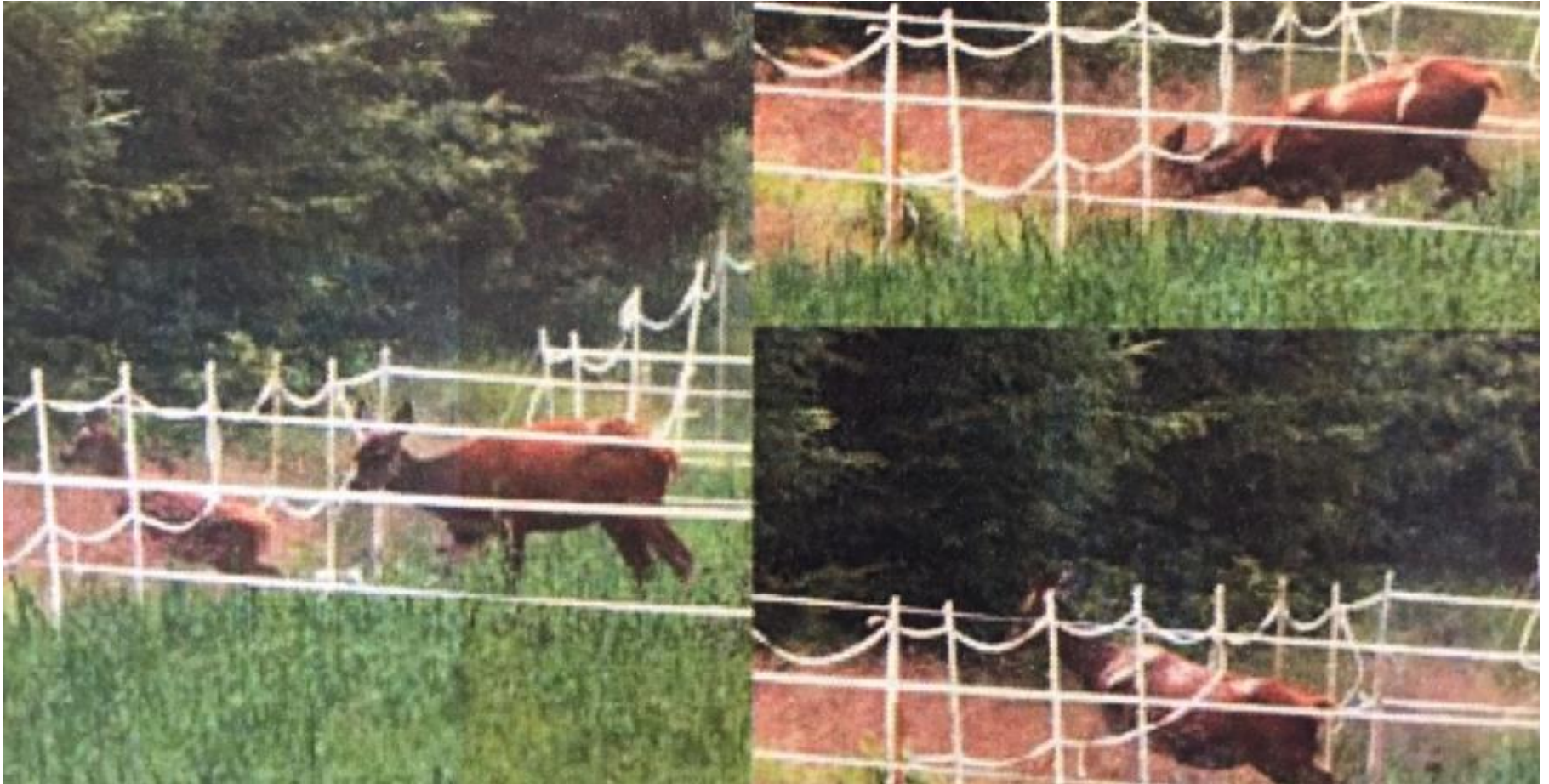
- ★ Vildthejn er ikke altid effektive, og jo større arealer, de dækker, jo mindre effektive er de.
- ★ Kvægflokkens adfærd og sammensætning har stor betydning for succes med samgræsning
- ★ Succes med samgræsning afhænger af:
 - Kvægflokkens sammensætning
 - Arealets struktur, adgang, lette flugtmuligheder
 - Fødeudbud, attraktiv vegetation?
 - Individ- og flokforskelle og indbyrdes tilvænning spiller også ind

Test af hegn

- ★ Råvildt ignorerer elhegn.
Råvildt kravler normalt under nederste tråd eller springer imellem de to tråde og påvirkes tilsyneladende ikke.
Forsøg på at imødegå dette med flere tråde, har alle slået fejl
- ★ Kronvildt respekterer elhegn (for en stund...)
Kan fornemme strømføring med næsen
Det er tilsyneladende tilstrækkeligt at et enkelt dyr i rudlen, har tjekket hegn.
Dog kan føden i en vildtager blive så attraktiv, at kronvildtet forcerer elhegnet.
- ★ DOG viser projektet at elhegn forceres efter 5 år. Her var dog også sået foderraps i indhegning



Kalven følger hinden med sig



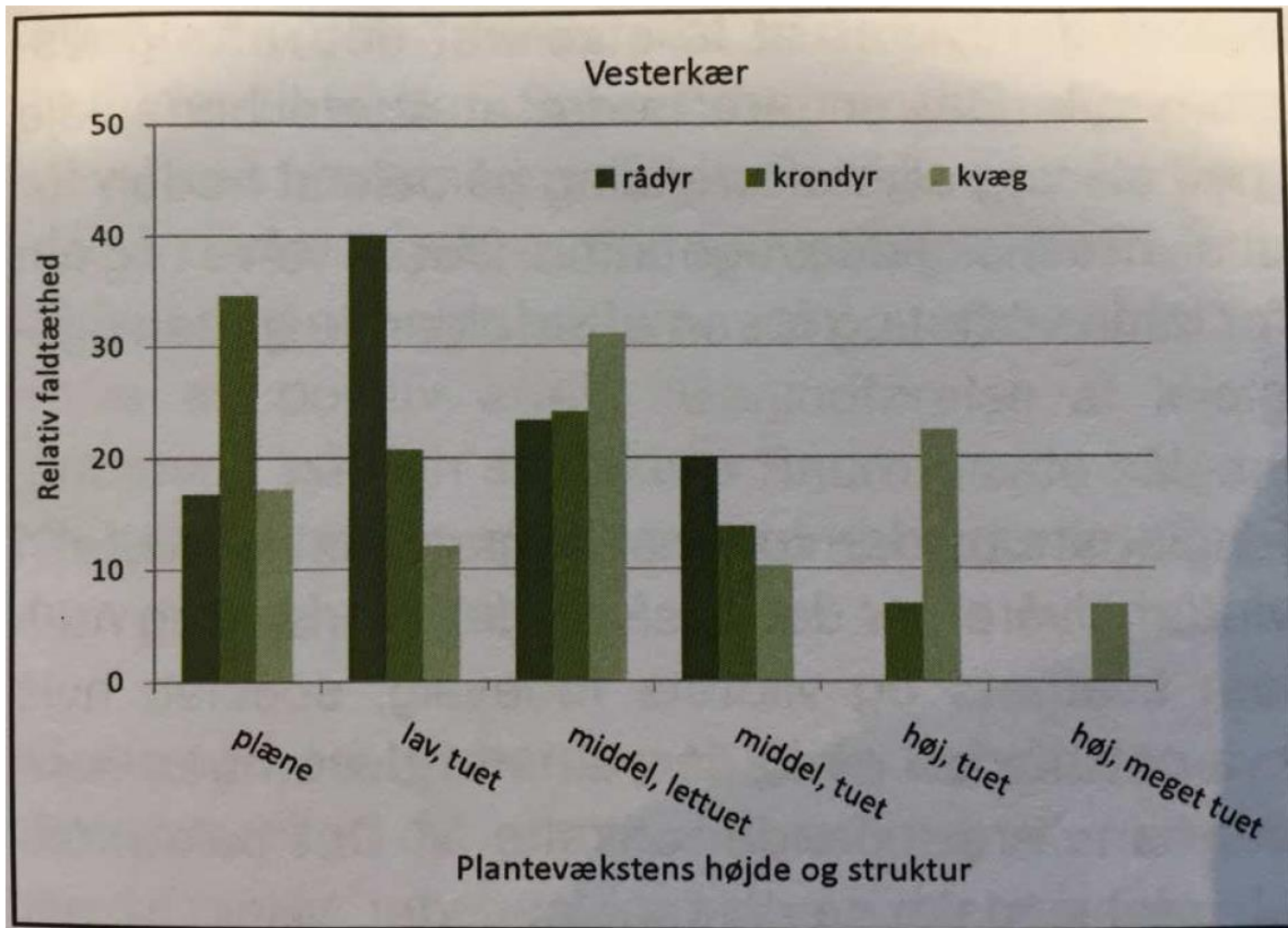
Hjorte springer ALTID



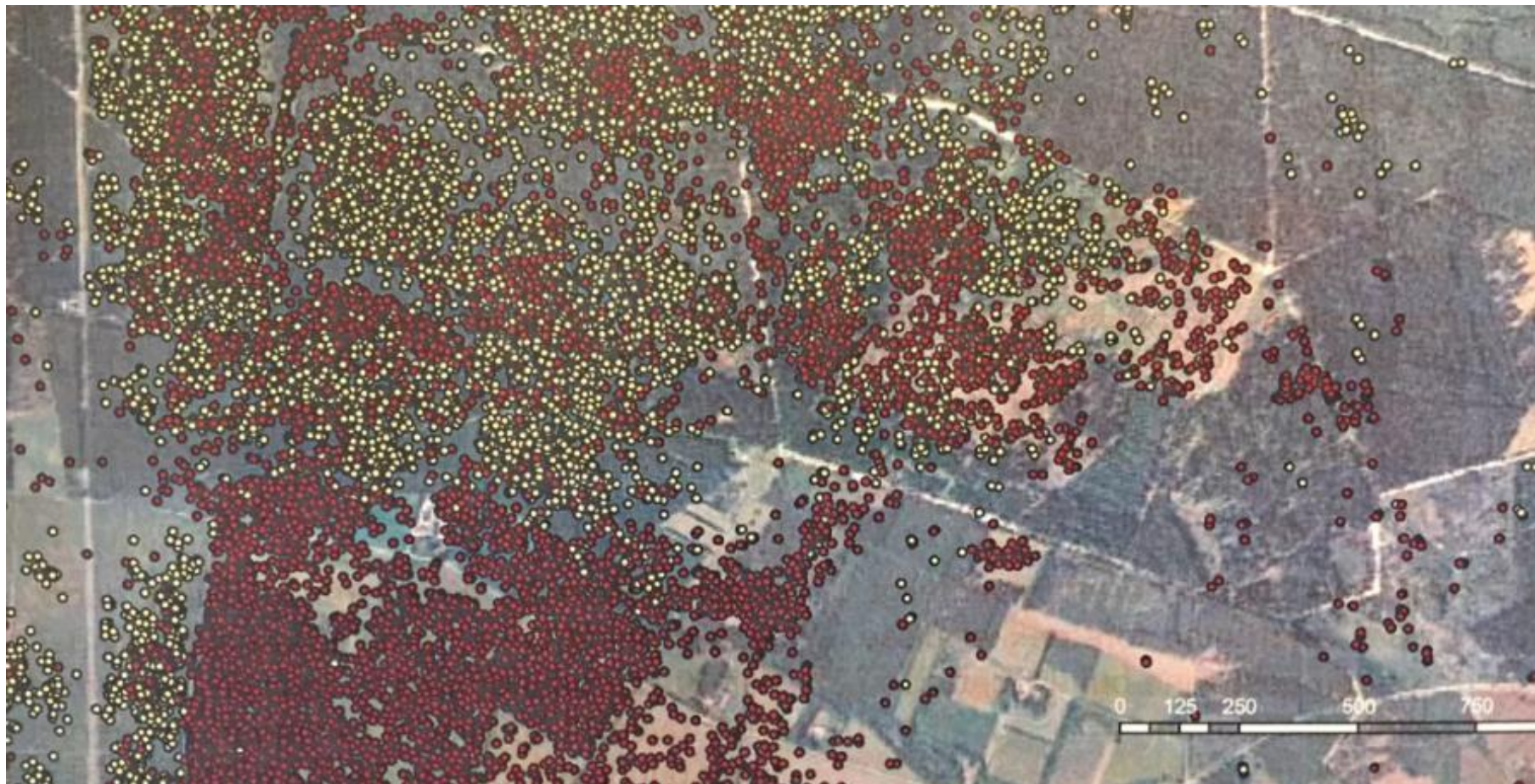
Husdyr og vildt som naturplejere – holder kvæget vildtet ude?

- ★ Rådyr og krondyr græsser fortrinsvis på den del af græsgangen som kvæget vedligeholder med frisk plantevækst.
- ★ Kronvildt foretrækker tætgræssede dele af græsgang, primært på højere fugtig engbund
- ★ Råvildt foretrækker tætgræsset dele af græsbund, på en mere tør engbund, primært med dominans af alm. hvene.
- ★ Indførsel af kvæg kan have positiv effekt på krondyrenes frodighed og vækst af afkom.
- ★ Råvildt synes ikke at være påvirket af tilstedeværelsen af kvæg.
 - Rådyr er observeret i dagstimer i en afstand af 40m. eller mere.
 - Kvæg = kvier og ammekreaturer samt goldkøer.
 - Rådyr bliver på arealerne efter græsning
- ★ Kronvildt optræder mere sporadisk og trækker ind i skoven efter endt græsning.

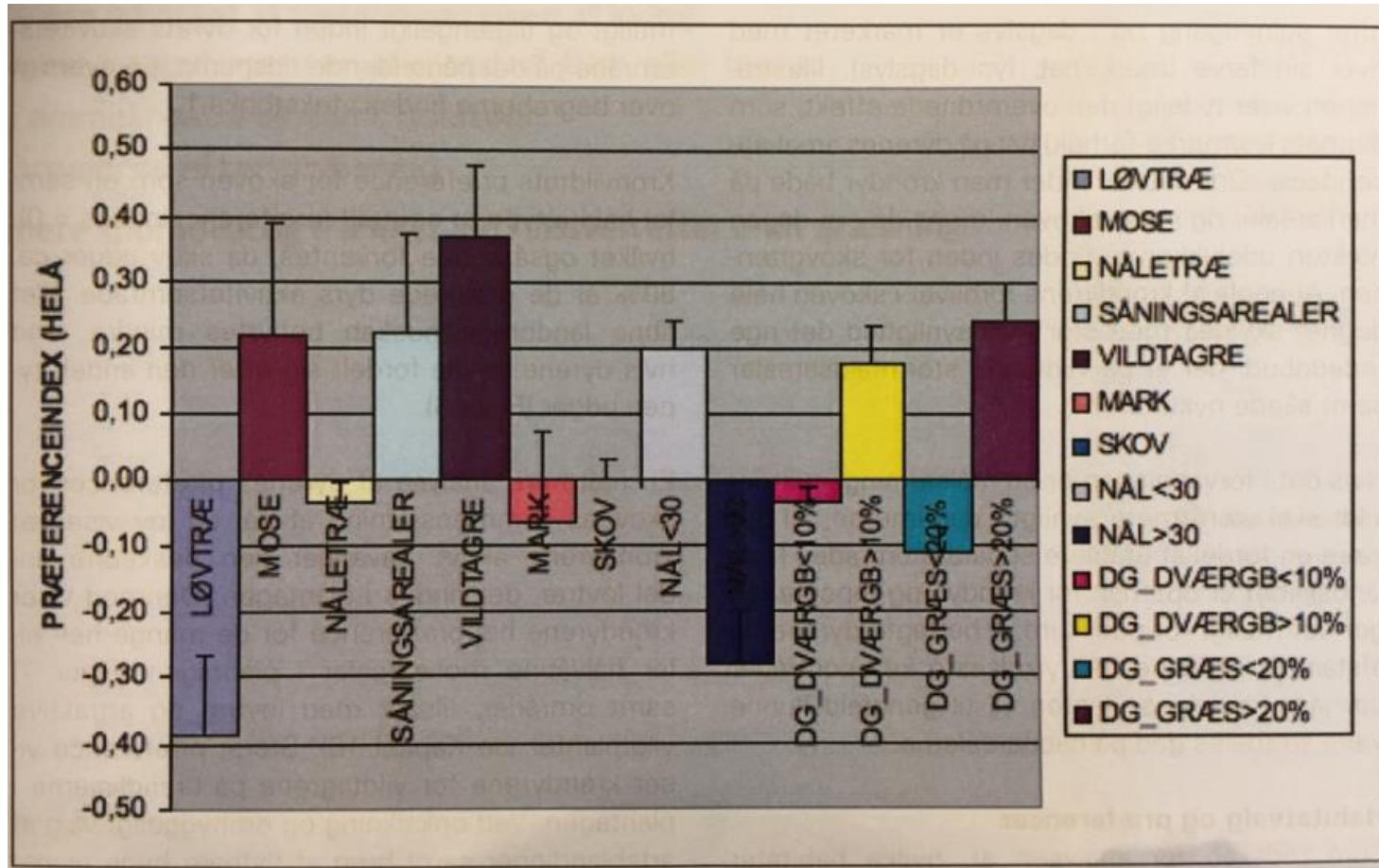
Fødepræferencer



Kronvildt anvender landskabet forskelligt afhængigt af dag/nat

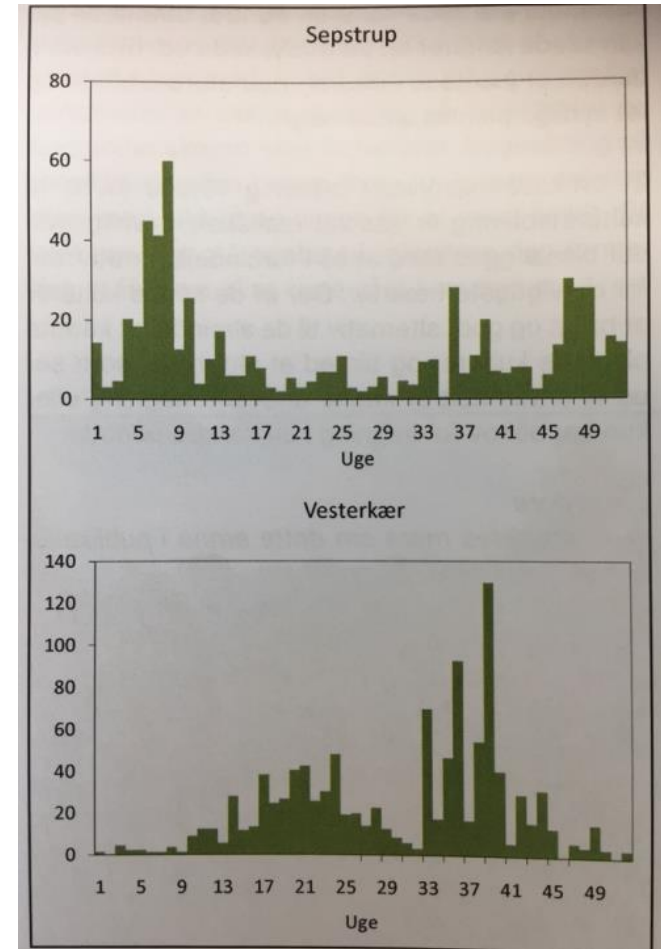


Kronvildtets habitatvalg og præference



Årstidsvariation i habitatpræference

- ★ I Vesterkær har 4-5 års græsning udviklet en mere næringsrig plantevækst
 - Mere plantevækst med højere fordøjelighed
 - Højere indhold af råprotein, som ligger over dyrenes minimumsbehov.
- ★ Græsningen holder planterne i en forlænget vækstfase =
- ★ Mindre førne =
- ★ Mere lys og plads til vækst og spiremuligheder for nye planter =
- ★ Større fødeudbud til f.eks. kronvildt & råvildt



overskrift



velas