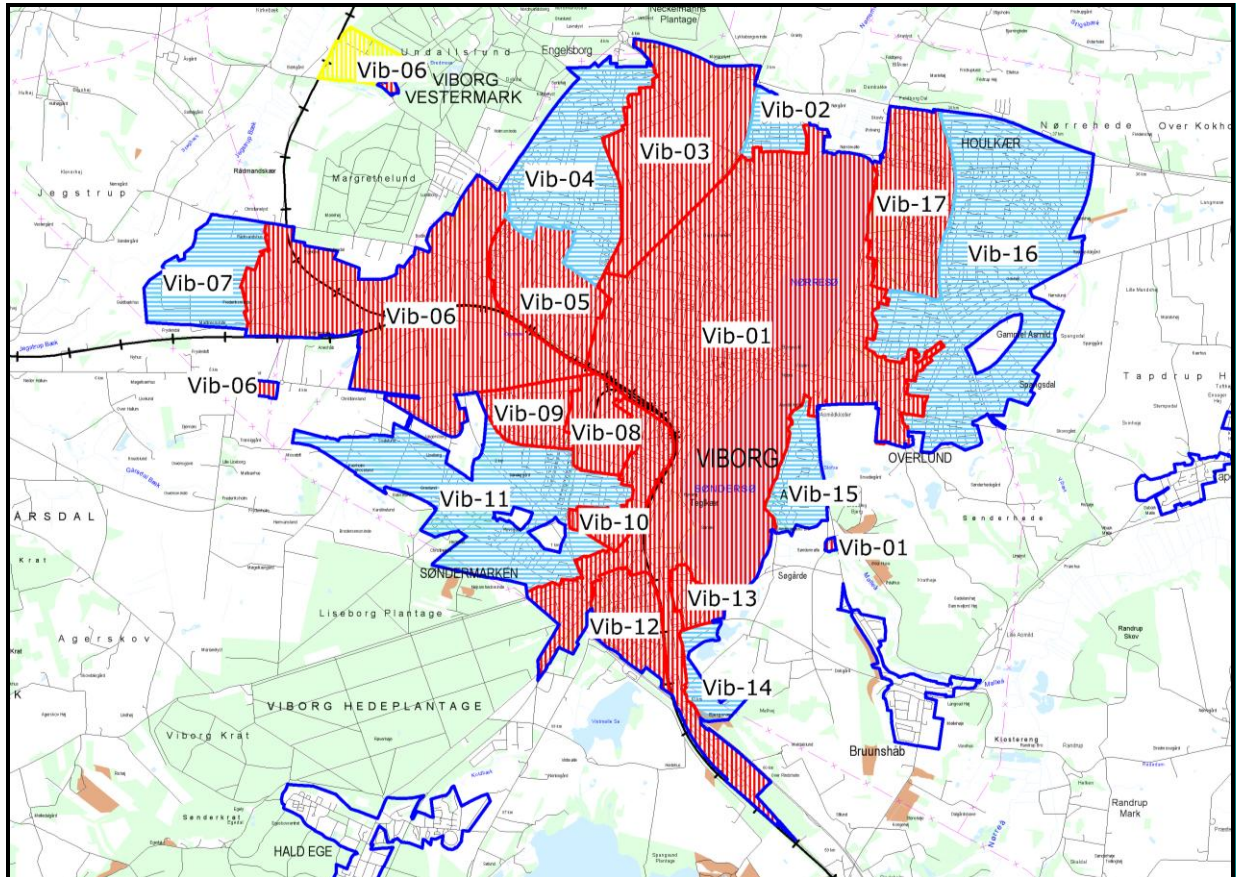


Viborg

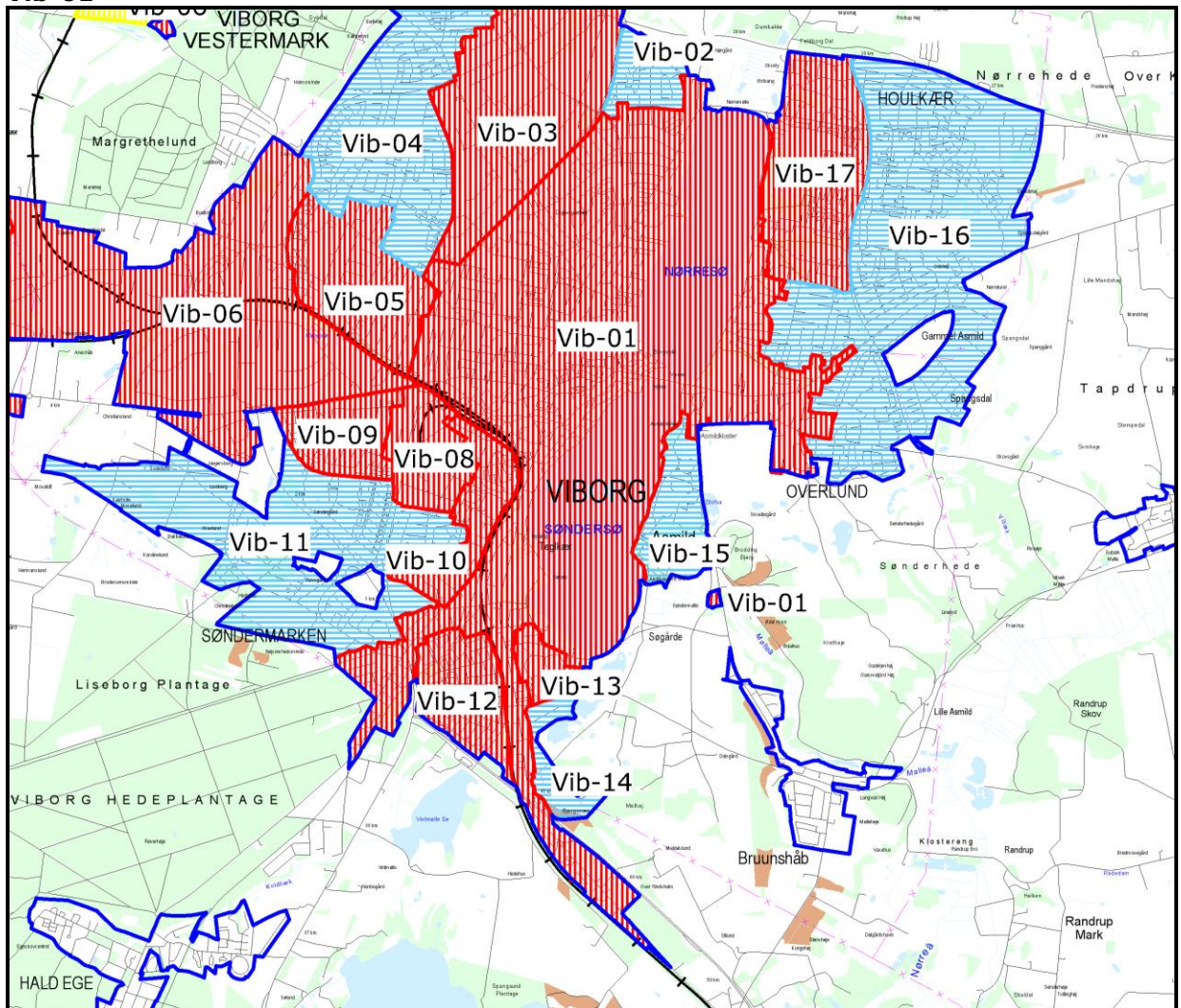


Overigtskort over Viborg.

Rød = områdeklassificeret. **Lys blå** = undtaget fra områdeklassificering.

Gul = inddraget i områdeklassificeringen. **Mørk blå** = byzone.

Vib-01



Rød = områdeklassificeret. **Lys blå** = undtaget fra områdeklassificering.
Gul = inddraget i områdeklassificeringen. **Mørk blå** = byzone.

Område Vib-01

Beskrivelse

Vib-01 er områdeklassificeret.

Alder

Størstedelen af området er bebygget før 1954.

Størrelse

Området er 865,2 ha.

Anvendelsehistorie

Området anvendes til centerformål, offentlige formål, boliger og erhverv.

(fortsættes)

Gennemgang af historiske planer, topografiske kort og luftfotos viser, at anvendelsen har været ensartet siden området blev bebygget.

Vib-01
(fortsat)

Forureningsoplysninger

I området er der registreret mange virksomheder, der på baggrund af branchekendskab vurderes at være potentielt diffust forurenende.

Der er registreret mange forurenede og potentielt forurenede lokaliteter i området.

Opfyldning

Dele af området er kuperede, og det vurderes, at der kan være foregået opfyldning i forbindelse med byggeri i disse områder. Byområdet sydvest for Nybro er gennem tiden udvidet ud i Søndersø. Det vurderes, at denne opfyldning kan være sket med lettere forurenede jord som fyldmateriale.

Trafikanlæg

Området grænser op til jernbanen, og der indgår flere indfaldsveje i området.

Samlet vurdering

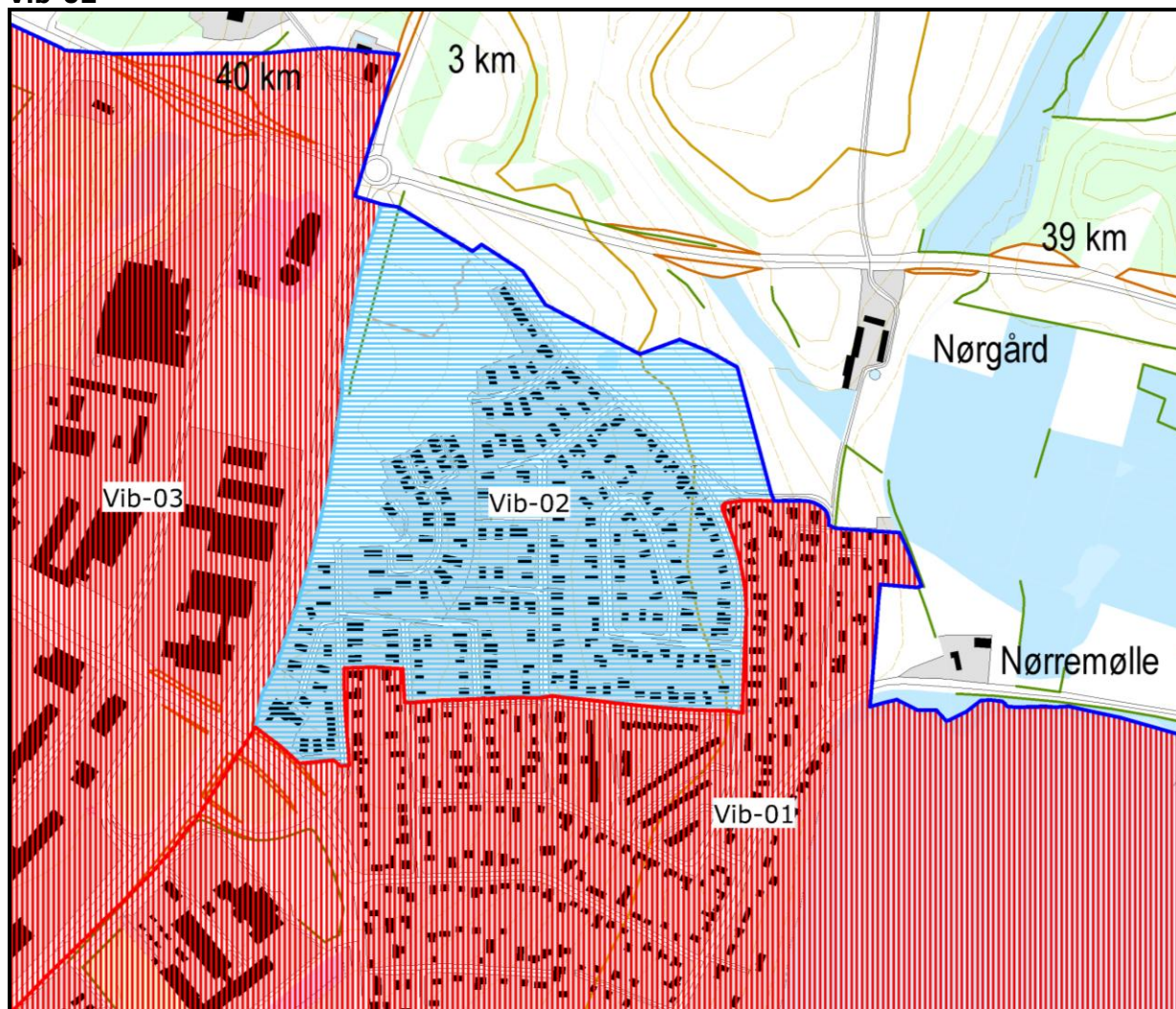
Størstedelen af området er bebygget før 1954, og området dækker den oprindelige bykerne med indfaldsveje. Bebyggelsens alder og anvendelse betyder, at overfladejorden kan have været udsat for længerevarende påvirkning fra diffuse forureningskilder i form af trafik og anvendelse af faste brændsler. Dette medfører risiko for, at området generelt er diffust forurenede.

Diffus forurening fra opfyldningsmaterialer kan ligeledes have påvirket overfladejordens forureningsgrad i dele af området.

Der er ikke oplysninger, der giver en rimelig sikkerhed for at jorden i området generelt er ren.

Området forbliver områdeklassificeret.

Vib-02



Rød = områdeklassificeret. **Lys blå** = undtaget fra områdeklassificering. **Mørk blå** = byzone.

Område Vib-02

Beskrivelse

Vib-02 undtages fra områdeklassificeringen.

Alder

Området er bebygget løbende fra slutningen af 1950'erne og frem.

Størrelse

Området er 28,9 ha.

Anvendelsehistorie

Området anvendes til boliger.

(fortsættes) Gennemgang af historiske planer, topografiske kort og luftfotos viser, at anvendelsen har været ensartet siden området blev bebygget.

Vib-02
(fortsat)

Forureningsoplysninger

Der er i området ikke registreret virksomheder, der vurderes at være potentielt diffust forurenende.

Der er registreret enkelte forurenede og potentielt forurenede lokaliteter i området.

Opfyldning

Der foreligger ikke oplysninger om nogen større udbredelse af opfyldningsmaterialer.

Trafikanlæg

Området grænser op til Ringvejen.

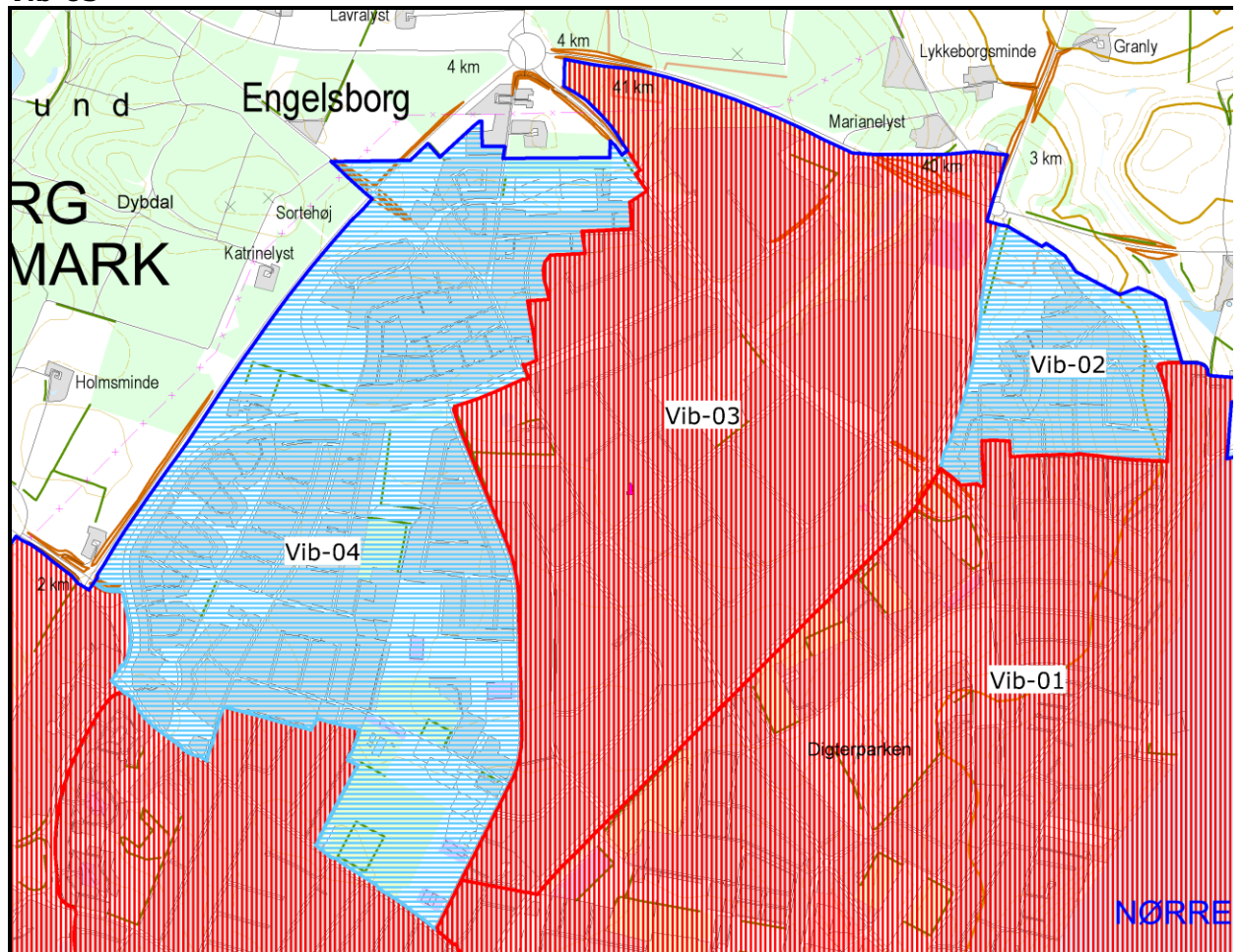
Samlet vurdering

Bebyggelsen i området er af yngre dato, og det vurderes, at aktiviteter i forbindelse med arealanvendelsen ikke er tilstrækkelig diffust forurenende til at sandsynliggøre en generel lettere forurening af området.

Der er ikke oplysninger om virksomheder, foreninger, trafikanlæg eller opfyldningsmaterialer, der giver anledning til at antage, at området generelt er lettere forurenede.

Området undtages fra områdeklassificeringen.

Vib-03



Rød = områdeklassificeret. **Lys blå** = undtaget fra områdeklassificering. **Mørk blå** = byzone.

Område Vib-03

Beskrivelse

Vib-03 er områdeklassificeret.

Alder

Før 1954 var der en del spredt beliggende ejendomme i området omgivet af landbrugsjord. Området er efterfølgende udbygget løbende fra 1960'erne og frem.

Størrelse

Området er 189,0 ha.

Anvendelsehistorie

Området anvendes til industri.

Gennemgang af historiske planer, topografiske kort og luftfotos viser, at anvendelsen har været ensartet siden den ændredes til industri i 1960'erne.

Forureningsoplysninger

I området er der registreret mange virksomheder, der på baggrund af (fortsættes) branchekendskab vurderes at være potentielt diffust forurenende.

Vib-03
(fortsat)

Der er registreret mange forurenede og potentielt forurenede lokaliteter i området.

Opfyldning

Der er enkelte opfyldte råstofgrave i området. Det vurderes, at der ved opfyldning af disse kan være anvendt opfyldningsmaterialer af ukendt oprindelse.

Trafikanlæg

Området grænser op til Ringvejen.

Samlet vurdering

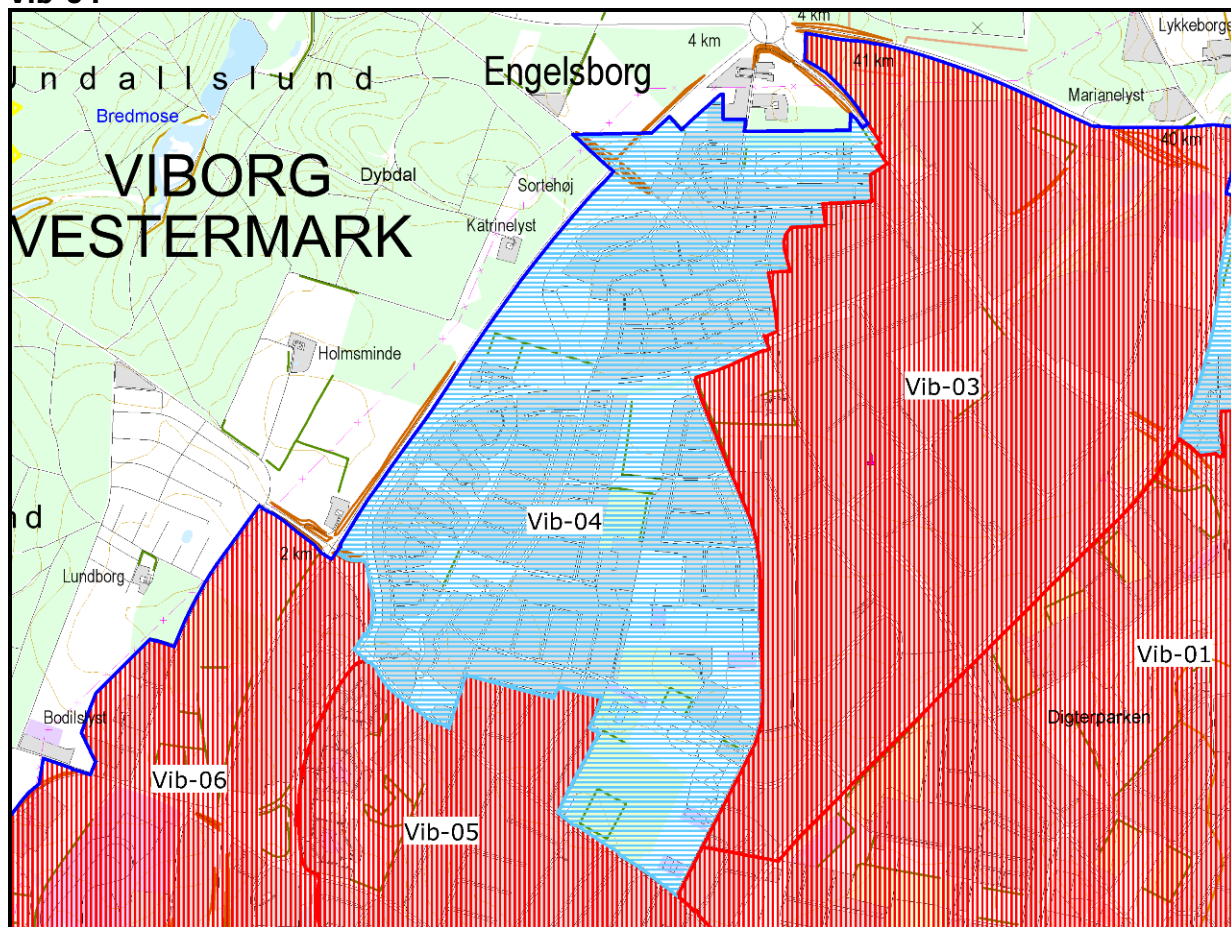
Området er et erhvervsområde med mange potentielt forurenende virksomheder, hvilket giver anledning til at antage, at området generelt er lettere forurenede.

Det vurderes, at mindre dele af området kan være lettere forurenede på grund af opfyldningsmaterialer.

Der er ikke oplysninger, der giver en rimelig sikkerhed for at jorden i området generelt er ren.

Området forbliver områdeklassificeret.

Vib-04



Rød = områdeklassificeret. **Lys blå** = undtaget fra områdeklassificering. **Mørk blå** = byzone.

Område Vib-04

Beskrivelse

Vib-04 undtages fra områdeklassificeringen.

Alder

Før 1954 var der en del spredt beliggende ejendomme i området omgivet af landbrugsjord. Området er efterfølgende udbygget løbende fra 1960'erne og frem.

Størrelse

Området er 157,4 ha.

Anvendelsehistorie

Området anvendes til boliger og offentlige formål.

Gennemgang af historiske planer, topografiske kort og luftfotos viser, at anvendelsen har været ensartet siden området blev bebygget.

Forureningsoplysninger

I området er der registreret enkelte virksomheder, der på baggrund af branchekendskab vurderes at være potentielt diffust forurenende.

(fortsættes)

Vib-04
(fortsat)

Der er registreret enkelte forurenede og potentielt forurenede lokaliteter i området.

Opfyldning

I den vestlige del af området er der opført enkelte bygninger på tidligere blødbund. Det vurderes, at der kan have været anvendt opfyldningsmaterialer i en lille del af området.

Trafikanlæg

Området grænser op til Ringvejen.

Samlet vurdering

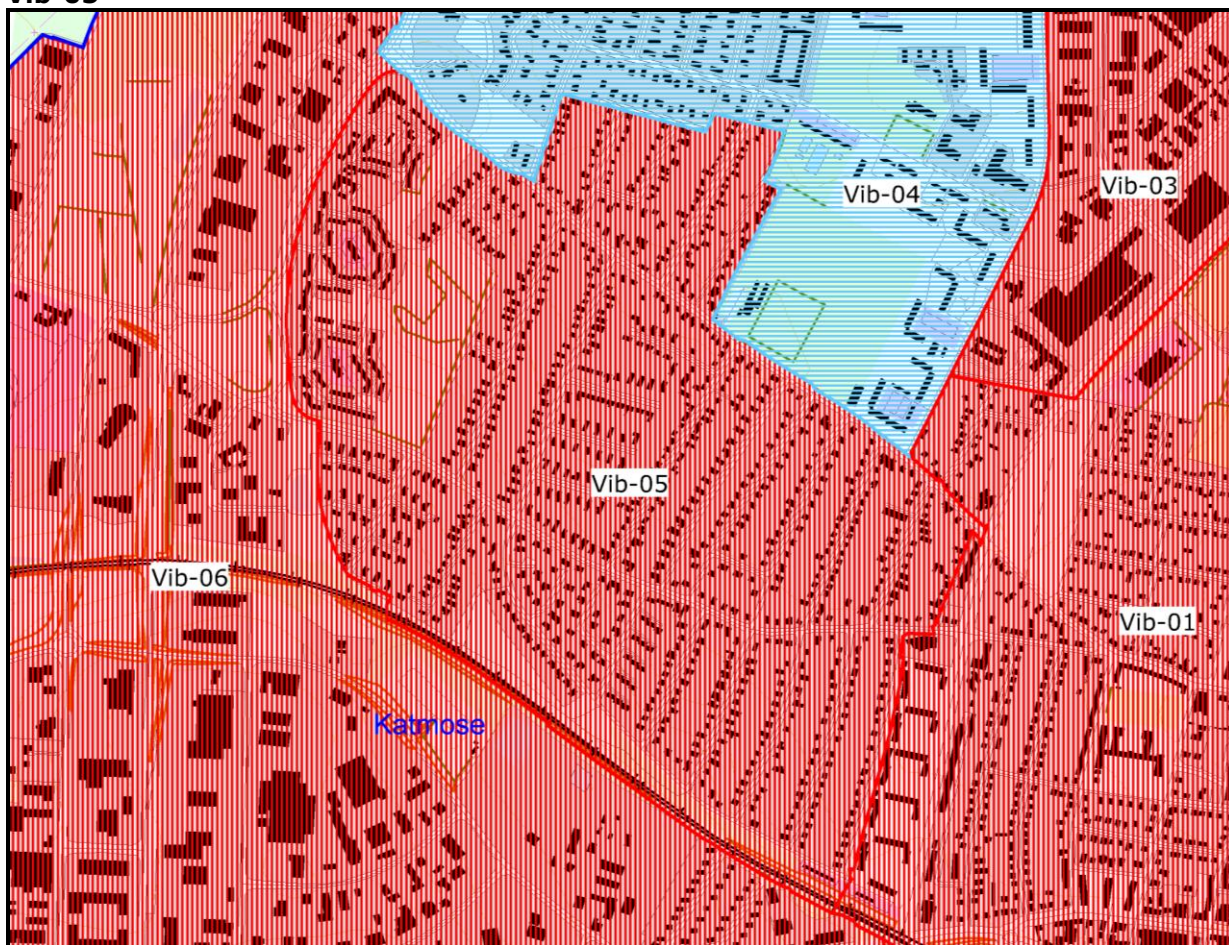
Størstedelen af bebyggelsen er af yngre dato, og det vurderes, at aktiviteter i forbindelse med arealanvendelsen ikke er tilstrækkelig diffust forurenende til at sandsynliggøre en generel lettere forurening af området.

Det vurderes, at trafik fra Ringvejen og eventuelle opfyldningsmaterialer ikke har påvirket overfladejordens forureningsgrad i området generelt.

Der er ikke oplysninger om virksomheder, forureninger, trafikanlæg eller opfyldningsmaterialer, der giver anledning til at antage, at området generelt er lettere forurenede.

Området undtages fra områdeklassificeringen.

Vib-05



Rød = områdeklassificeret. **Lys blå** = undtaget fra områdeklassificering. **Mørk blå** = byzone.

Område Vib-05

Beskrivelse

Vib-05 er områdeklassificeret.

Alder

En større del af området er bebygget før 1954. Den øvrige del af området er bebygget løbende fra 1960'erne og frem.

Størrelse

Området er 95,8 ha.

Anvendelsehistorie

Området anvendes til boliger.

Gennemgang af historiske planer, topografiske kort og luftfotos viser, at anvendelsen har været ensartet siden området blev bebygget.

Forureningsoplysninger

I området er der registreret enkelte virksomheder, der på baggrund af (fortsættes) branchekendskab vurderes at være potentielt diffust forurenende.

Vib-05
(fortsat)

Der er registreret enkelte potentielt forurenede lokaliteter i området.

Opfyldning

Området er kuperet, og i den vestlige del af området er der opført bygninger på tidligere blødbund. Det vurderes, at der kan have været anvendt opfyldningsmaterialer i dele af området.

Trafikanlæg

Området grænser op til jernbanen.

Samlet vurdering

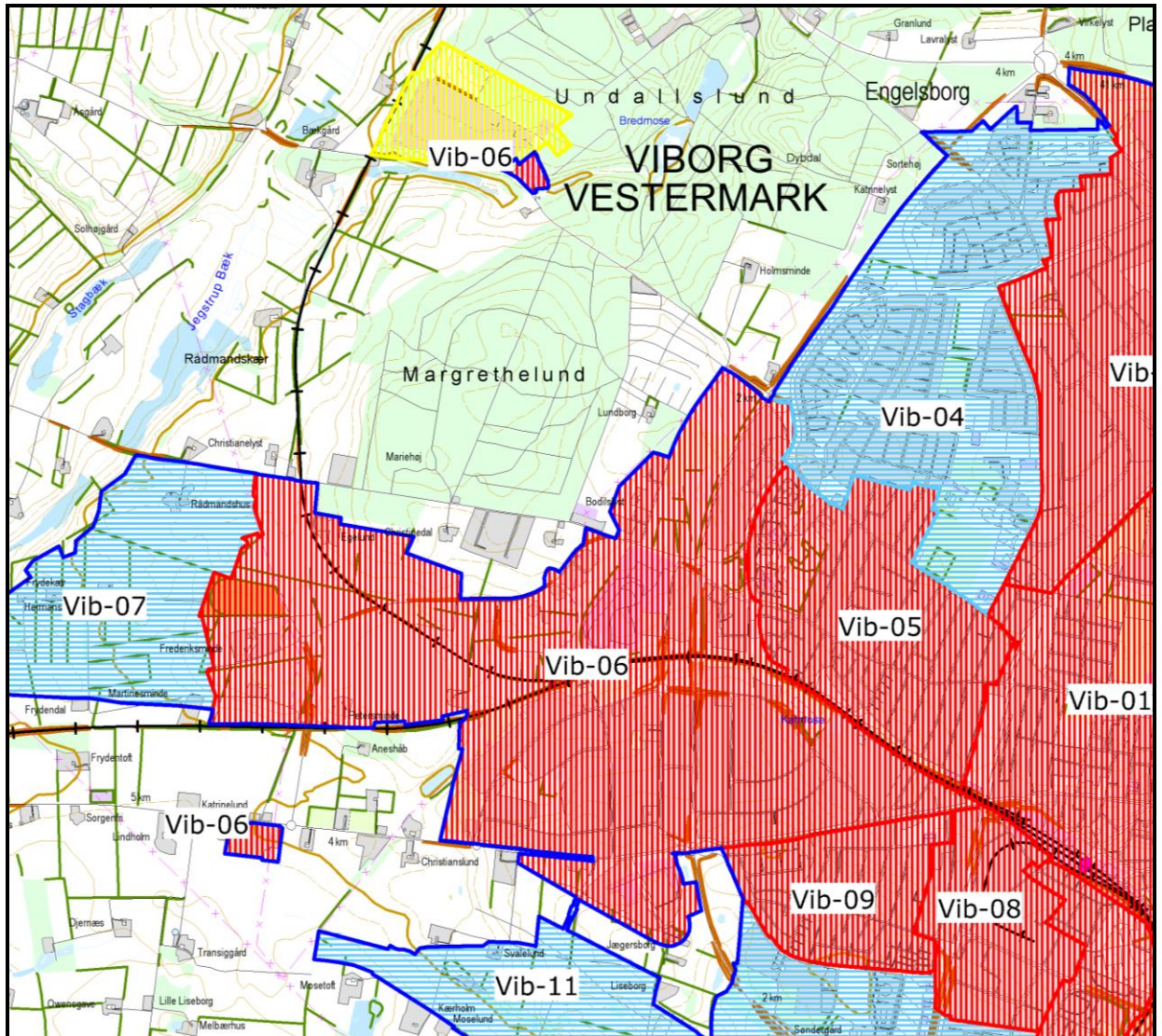
En del af området er bebygget før 1954. Bebyggelsens alder og anvendelse betyder, at overfladejorden kan have været udsat for længerevarende påvirkning fra diffuse forureningskilder i form af trafik og anvendelse af faste brændsler. Dette medfører risiko for, at området generelt er diffust forurenede.

Det vurderes, at en del af området kan være påvirket af diffus forurening fra opfyldningsmaterialer.

Der er ikke oplysninger, der giver en rimelig sikkerhed for at jorden i området generelt er ren.

Området forbliver områdeklassificeret.

Vib-06



Rød = områdeklassificeret. **Lys blå** = undtaget fra områdeklassificering.
Gul = inddraget i områdeklassificering. **Mørk blå** = byzone.

Område Vib-06

Beskrivelse

Vib-06 er områdeklassificeret.

Alder

Før 1954 var der en del spredt beliggende ejendomme i området omgivet af landbrugsjord. Området er efterfølgende udbygget løbende fra 1960'erne og frem.

Størrelse

Området er 384,6 ha.

Anvendelsehistorie

(fortsættes) Området anvendes til industri.

Vib-06
(fortsat)

Gennemgang af historiske planer, topografiske kort og luftfotos viser, at anvendelsen har været ensartet siden området blev bebygget.

Forureningsoplysninger

I området er der registreret mange virksomheder, der på baggrund af branchekendskab vurderes at være potentielt diffust forurenende.

Der er registreret mange forurenede og potentielt forurenede lokaliteter i området.

Opfyldning

I den østlige del af området er der opført bygninger på en gammel mose. I den forbindelse kan der være anvendt opfyldningsmaterialer.

Trafikanlæg

Dele af Ringvejen og jernbanen indgår i området. Desuden indgår to nedlagte jernbanestrækninger i området.

Samlet vurdering

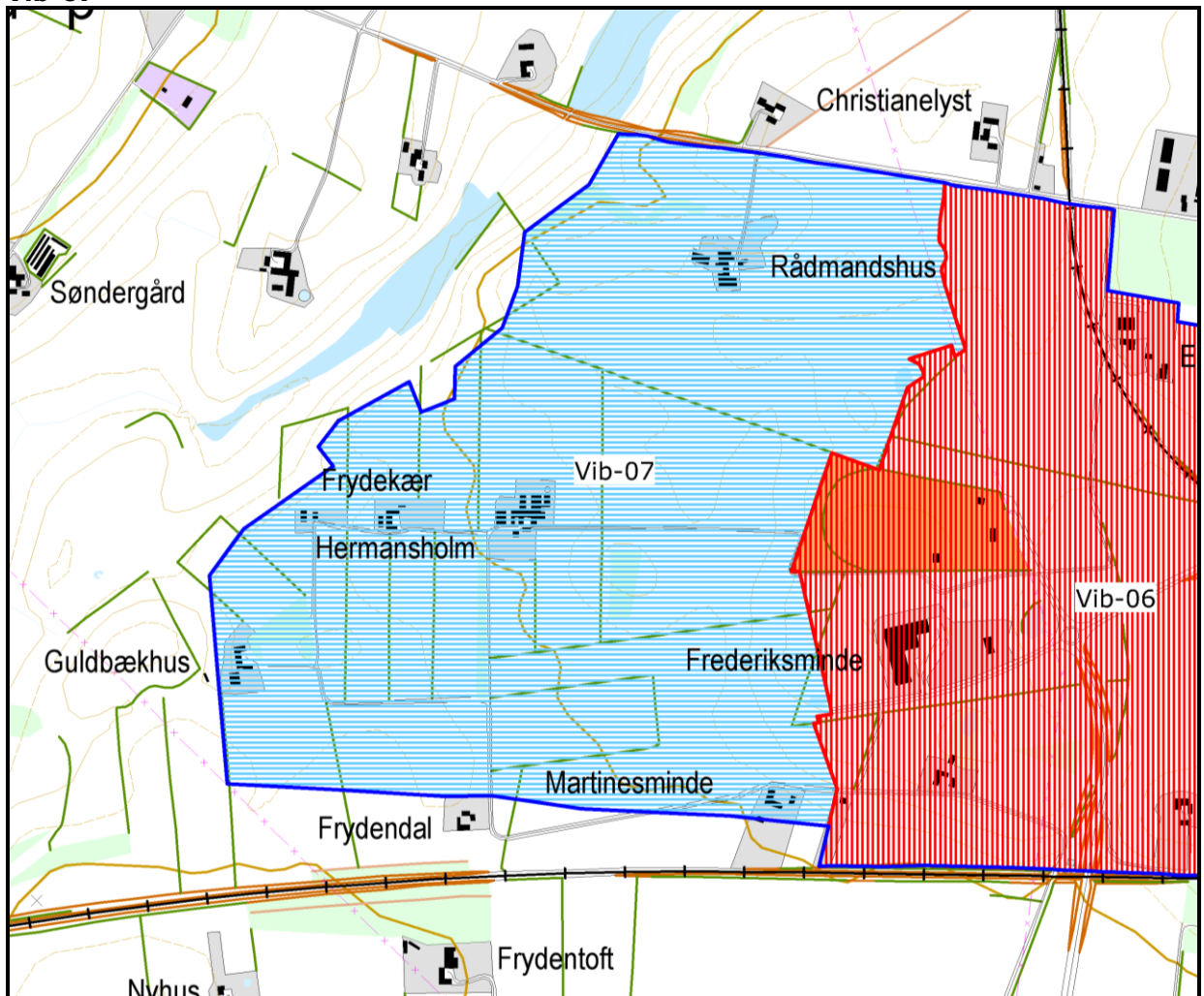
Området er et erhvervsområde med mange potentielt forurenende virksomheder, hvilket giver anledning til at antage, at området generelt er lettere forurenede.

Det vurderes, at det tidligere moseområde kan være påvirket af diffus forurening fra opfyldningsmaterialer.

Der er ikke oplysninger, der giver en rimelig sikkerhed for at jorden i området generelt er ren.

Området forbliver områdeklassificeret. Lossepladsen ved Kirkebækvej er beliggende udenfor byzonen, og dette areal inddrages i områdeklassificeringen.

Vib-07



Rød = områdeklassificeret. **Lys blå** = undtaget fra områdeklassificering. **Mørk blå** = byzone.

Område Vib-07

Beskrivelse

Vib-07 undtages fra områdeklassificeringen.

Alder

Størstedelen af området er ubebygget. Der er enkelte spredt beliggende landejendomme fra starten af 1900-tallet.

Størrelse

Området er 85,1 ha.

Anvendelsehistorie

Området anvendes til landbrugsjord og boliger.

(fortsættes)

Gennemgang af historiske planer, topografiske kort og luftfotos viser, at anvendelsen har været ensartet siden området blev bebygget.

Vib-07
(fortsat)

Forureningsoplysninger

Der er i området ikke registreret virksomheder, der vurderes at være potentielt diffust forurenende.

Der er ikke registreret forurenede eller potentielt forurenede lokaliteter i området.

Opfyldning

Der foreligger ikke oplysninger om nogen større udbredelse af opfyldningsmaterialer.

Trafikanlæg

Der er ikke større veje eller trafikanlæg i området.

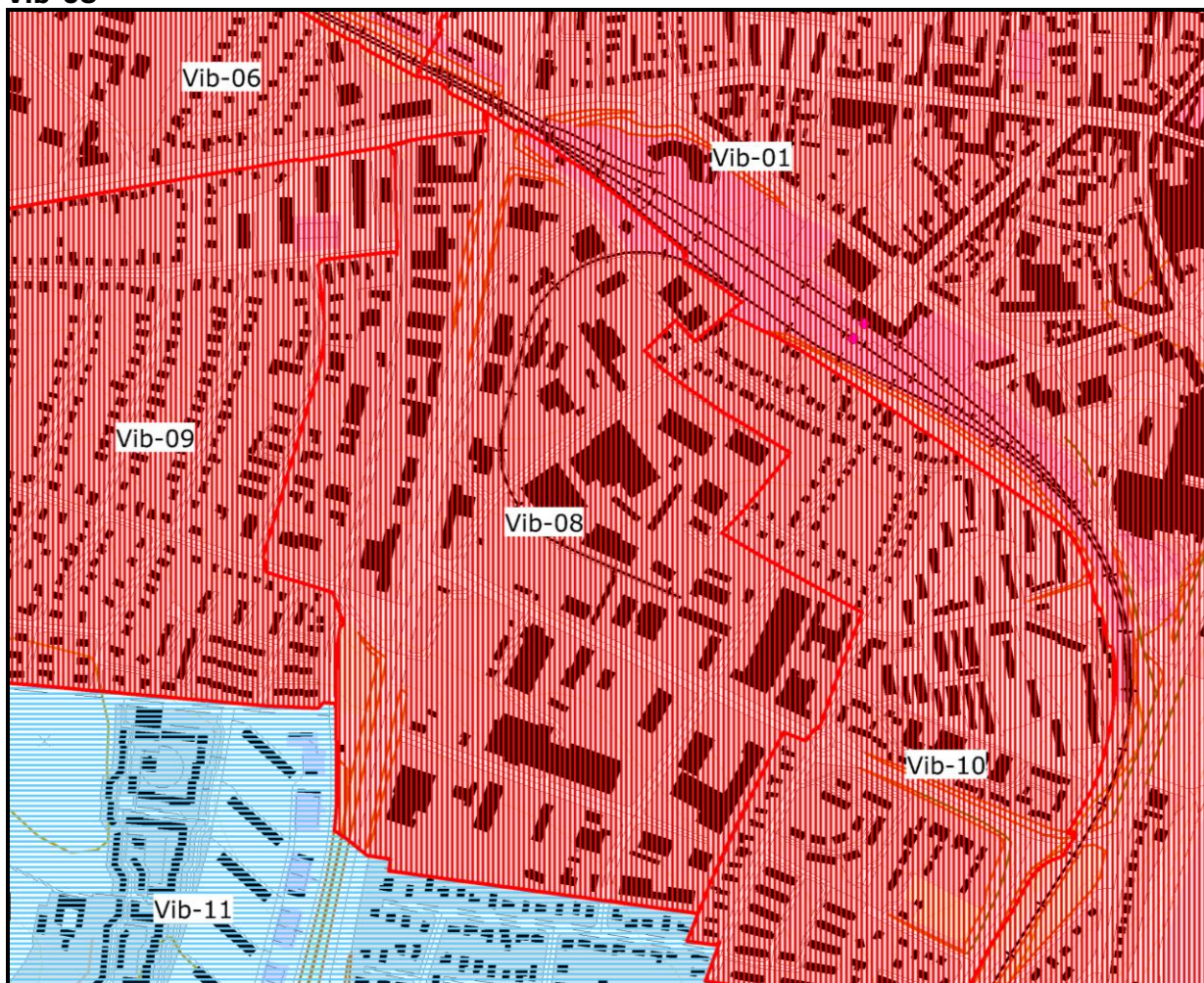
Samlet vurdering

Størstedelen af området er ubebygget, og aktiviteter i forbindelse med arealanvendelsen vurderes ikke at være tilstrækkelig diffust forurenende til at sandsynliggøre en generel lettere forurening af området.

Der er ikke oplysninger om virksomheder, forureninger, trafikanlæg eller opfyldningsmaterialer, der giver anledning til at antage, at området generelt er lettere forurenede.

Området undtages fra områdeklassificeringen.

Vib-08



Rød = områdeklassificeret. **Lys blå** = undtaget fra områdeklassificering. **Mørk blå** = byzone.

Område Vib-08

Beskrivelse

Vib-08 er områdeklassificeret.

Alder

Området er bebygget løbende fra 1965'erne og frem.

Størrelse

Området er 47,0 ha.

Anvendelsehistorie

Området anvendes til industri.

Gennemgang af historiske planer, topografiske kort og luftfotos viser, at anvendelsen har været ensartet siden området blev bebygget.

Forureningsoplysninger

I området er der registreret mange virksomheder, der på baggrund af branchekendskab vurderes at være potentielt diffust forurenende.

(fortsættes)

Vib-08
(fortsat)

Der er registreret mange forurenede og potentielt forurenede lokaliteter i området.

Opfyldning

Der foreligger ikke oplysninger om nogen større udbredelse af opfyldningsmaterialer.

Trafikanlæg

Der indgår et sidespor til jernbanen og en nedlagt station i området.

Samlet vurdering

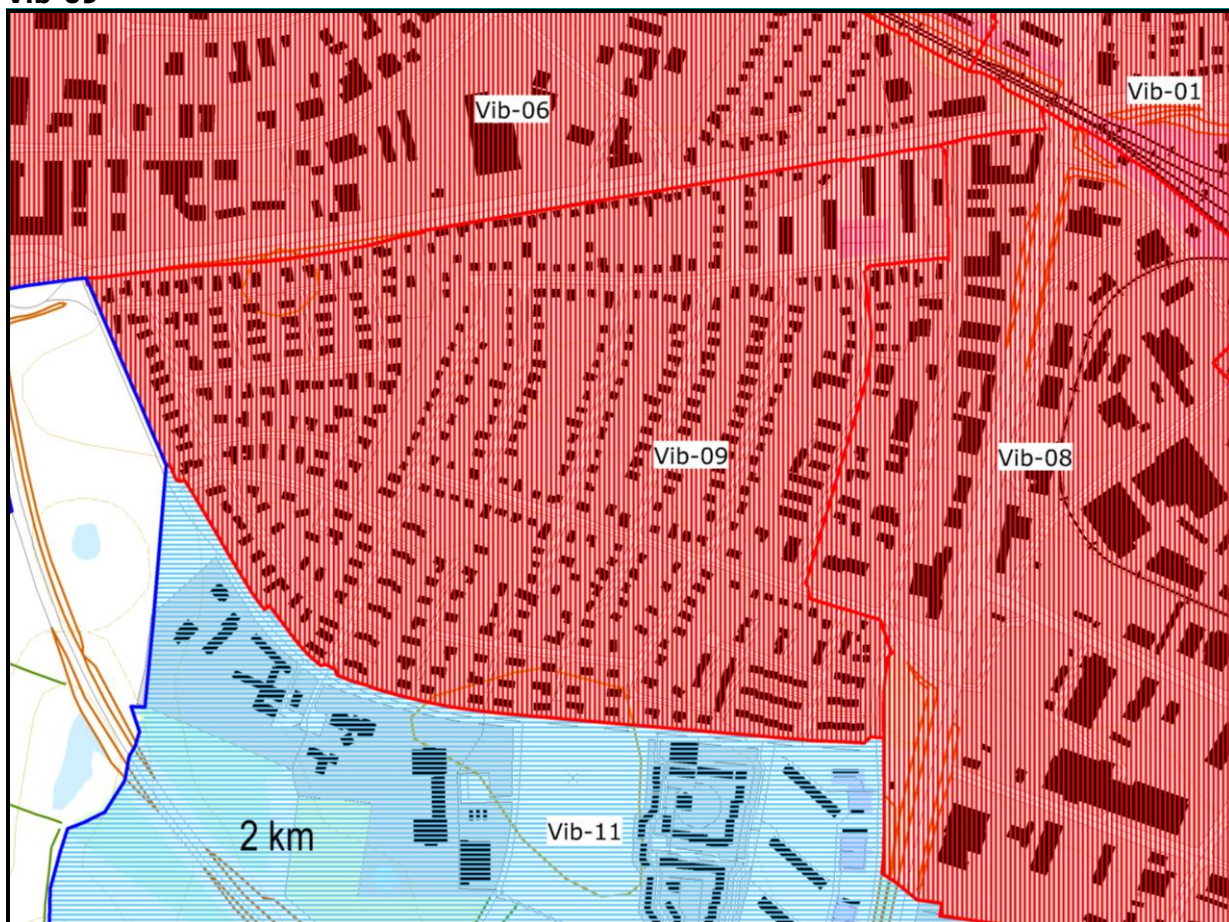
Området er et erhvervsområde med mange potentielt forurenende virksomheder, hvilket giver anledning til at antage, at området generelt er lettere forurenede.

Diffus forurening fra jernbanen kan ligeledes have påvirket overfladejordens forureningsgrad i en del af området.

Der er ikke oplysninger, der giver en rimelig sikkerhed for at jorden i området generelt er ren.

Området forbliver områdeklassificeret.

Vib-09



Rød = områdeklassificeret. **Lys blå** = undtaget fra områdeklassificering. **Mørk blå** = byzone.

Område Vib-09

Beskrivelse

Vib-09 er områdeklassificeret.

Alder

Området er bebygget løbende fra 1930'erne til 1970'erne.

Størrelse

Området er 46,3 ha.

Anvendelsehistorie

Området anvendes primært til boliger.

Gennemgang af historiske planer, topografiske kort og luftfotos viser, at anvendelsen har været ensartet siden området blev bebygget.

Forureningsoplysninger

I området er der registreret enkelte virksomheder, der på baggrund af branchekendskab vurderes at være potentielt diffust forurenende.

(fortsættes) Der er ikke registreret forurenede eller potentielt forurenede lokaliteter i området.

Vib-09
(fortsat)

Opfyldning

En del af området er meget kuperet, og det vurderes, at der kan være foregået opfyldning i forbindelse med byggeri på enkelte skrånninger.

Trafikanlæg

Der er ikke større veje eller trafikanlæg i området.

Samlet vurdering

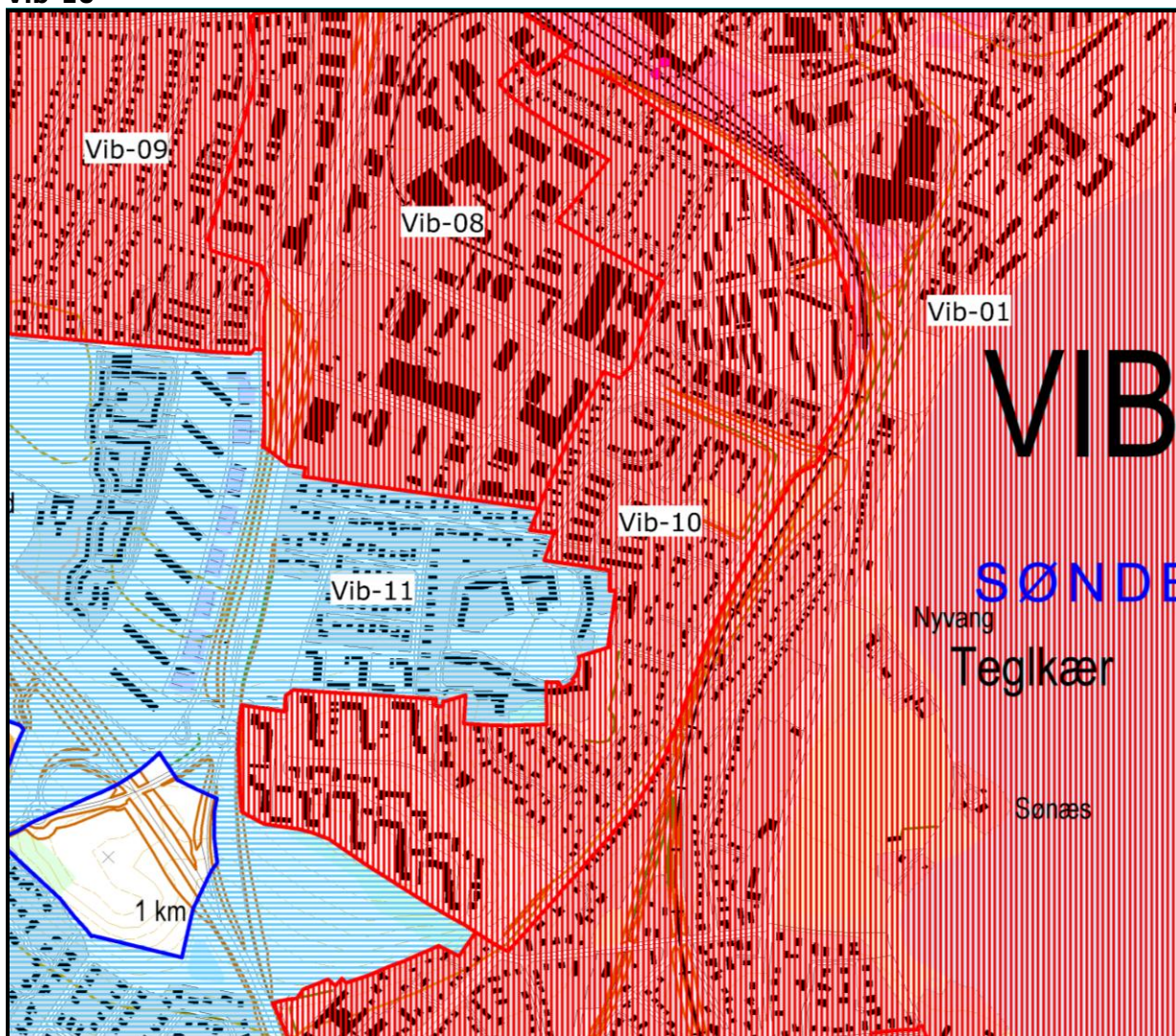
En del af området er bebygget før 1954. Bebyggelsens alder og anvendelse betyder, at overfladejorden kan have været udsat for længerevarende påvirkning fra diffuse forureningskilder i form af trafik og anvendelse af faste brændsler. Dette medfører risiko for, at området generelt er diffust forurenat.

Det vurderes, at en mindre del af området kan være påvirket af diffus forurening fra opfyldningsmaterialer.

Der er ikke oplysninger, der giver en rimelig sikkerhed for at jorden i området generelt er ren.

Området forbliver områdeklassificeret.

Vib-10



Rød = områdeklassificeret. **Lys blå** = undtaget fra områdeklassificering. **Mørk blå** = byzone.

Område Vib-10

Beskrivelse

Vib-10 er områdeklassificeret.

Alder

Området er bebygget løbende fra starten af 1900-tallet og frem.

Størrelse

Området er 50,7 ha.

Anvendelsehistorie

Området anvendes primært til boliger.

(fortsættes) Gennemgang af historiske planer, topografiske kort og luftfotos viser, at anvendelsen har været ensartet siden området blev bebygget.

Vib-10
(fortsat)

Forureningsoplysninger

Der er i området ikke registreret virksomheder, der vurderes at være potentielt diffust forurenende.

Der er registreret enkelte forurenede lokaliteter i området.

Opfyldning

En del af området er meget kuperet, og det vurderes, at der kan være foregået opfyldning i forbindelse med byggeri på skrånninger.

Trafikanlæg

Området grænser op til jernbanen.

Samlet vurdering

En del af området er bebygget før 1954. Bebyggelsens alder og anvendelse betyder, at overfladejorden kan have været udsat for længerevarende påvirkning fra diffuse forureningskilder i form af trafik og anvendelse af faste brændsler. Dette medfører risiko for, at området generelt er diffust forurenede.

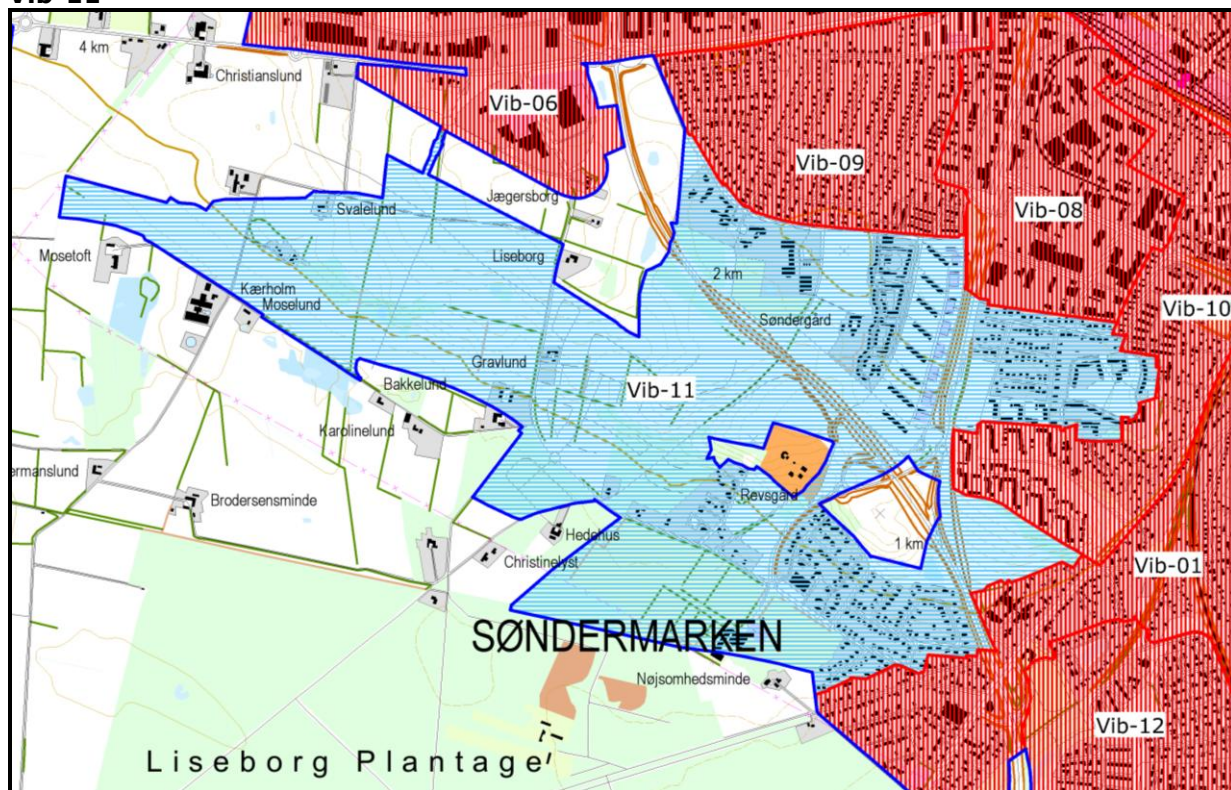
Det vurderes, at især den sydlige del af området kan være påvirket af diffus forurening fra opfyldningsmaterialer.

Diffus forurening fra jernbanen kan ligeledes have påvirket overfladejordens forureningsgrad i en del af området.

Der er ikke oplysninger, der giver en rimelig sikkerhed for at jorden i området generelt er ren.

Området forbliver områdeklassificeret.

Vib-11



Rød = områdeklassificeret. **Lys blå** = undtaget fra områdeklassificering. **Mørk blå** = byzone.

Område Vib-11

Beskrivelse

Vib-11 undtages fra områdeklassificeringen.

Alder

Før 1954 var der en del spredt beliggende gårde i området. En del af området er udbygget i 1960'erne og 1970'erne, men størstedelen af bebyggelsen i området er fra 2000 og frem. En del af området er ubegyget.

Størrelse

Området er 227,8 ha.

Anvendelsehistorie

Området anvendes primært til boliger.

Gennemgang af historiske planer, topografiske kort og luftfotos viser, at anvendelsen har været ensartet siden området blev bebygget.

Forureningsoplysninger

I området er der registreret enkelte virksomheder, der på baggrund af branchekendskab vurderes at være potentielt diffust forurenende.

(fortsættes) Der er registreret enkelte forurenede lokaliteter i området.

Vib-11
(fortsat)

Opfyldning

Dele af området er kuperet, og der kan være foregået opfyldning i forbindelse med byggeri i mindre dele af området. I den vestlige del af området har der tidligere været flere råstofgrave.

Trafikanlæg

Ringvejen gennemskærer området.

Samlet vurdering

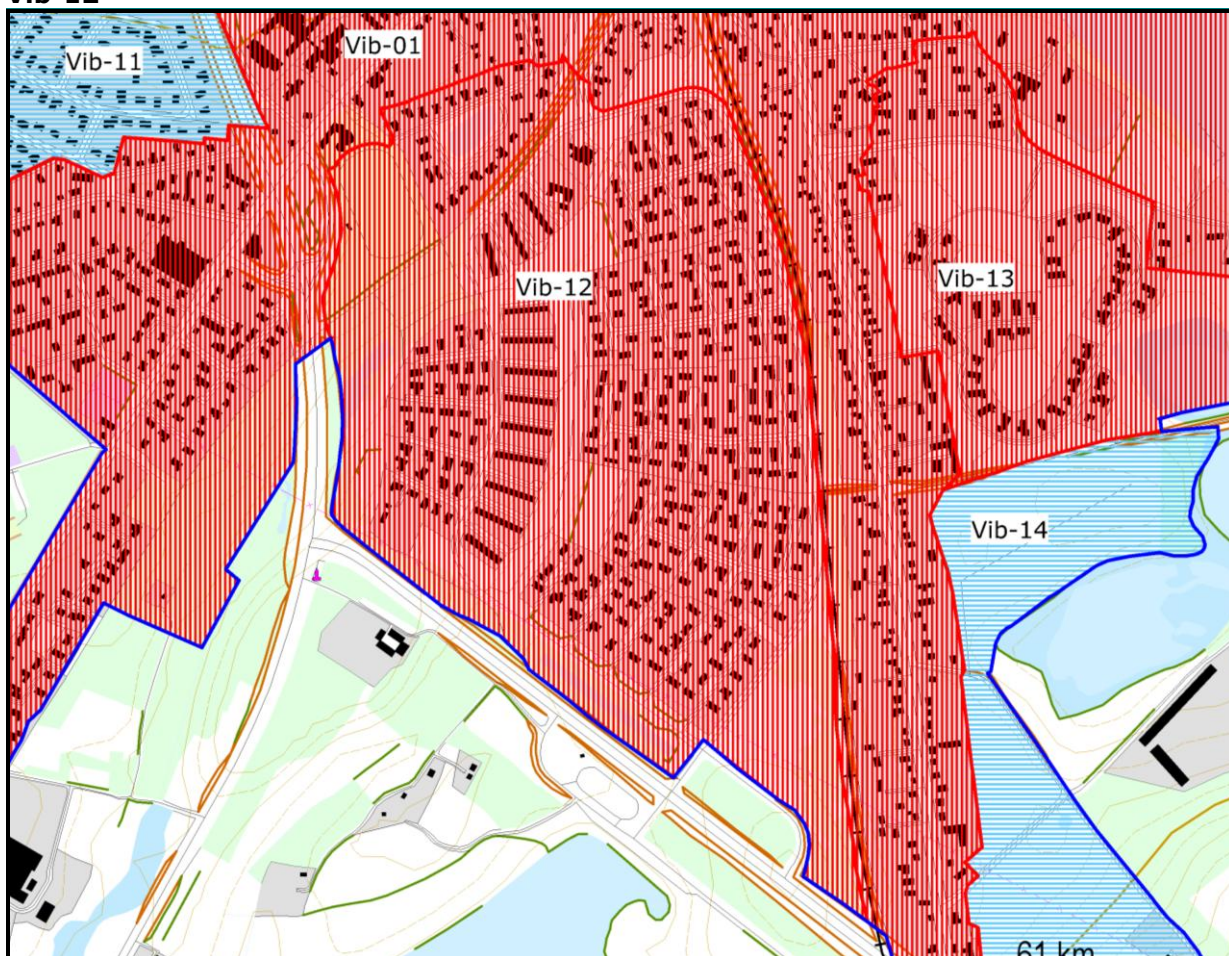
Bebyggelsen er af yngre dato, og det vurderes, at aktiviteter i forbindelse med arealanvendelsen ikke er tilstrækkelig diffust forurenende til at sandsynliggøre en generel lettere forurening af området.

Det vurderes, at trafik fra Ringvejen og eventuelle opfyldningsmaterialer ikke har påvirket overfladejordens forureningsgrad i området generelt.

Der er ikke oplysninger om virksomheder, forureninger eller trafikanlæg, der giver anledning til at antage, at området generelt er lettere forurenede.

Området undtages fra områdeklassificeringen.

Vib-12



Rød = områdeklassificeret. **Lys blå** = undtaget fra områdeklassificering. **Mørk blå** = byzone.

Område Vib-12

Beskrivelse

Vib-12 er områdeklassificeret.

Alder

Området er bebygget sidst i 1960'erne og i 1970'erne.

Størrelse

Området er 55,3 ha.

Anvendelsehistorie

Området anvendes til boliger.

Gennemgang af historiske planer, topografiske kort og luftfotos viser, at anvendelsen har været ensartet siden området blev bebygget. Dog har der tidligere været jernbane i en del af området.

Forureningsoplysninger

Der er i området ikke registreret virksomheder, der vurderes at være potentielt diffust forurenende.

(fortsættes)

Vib-12
(fortsat)

Der er ikke registreret forurenede eller potentielt forurenede lokaliteter i området.

Opfyldning

En stor del af bebyggelsen i området er opført på en gammel mose. Det vurderes, at der kan være anvendt opfyldningsmaterier i området.

Trafikanlæg

Området grænser op til den en større vej mod syd og den jernbanen mod øst. Der indgår desuden to nedlagte jernbanestrækninger i området.

Samlet vurdering

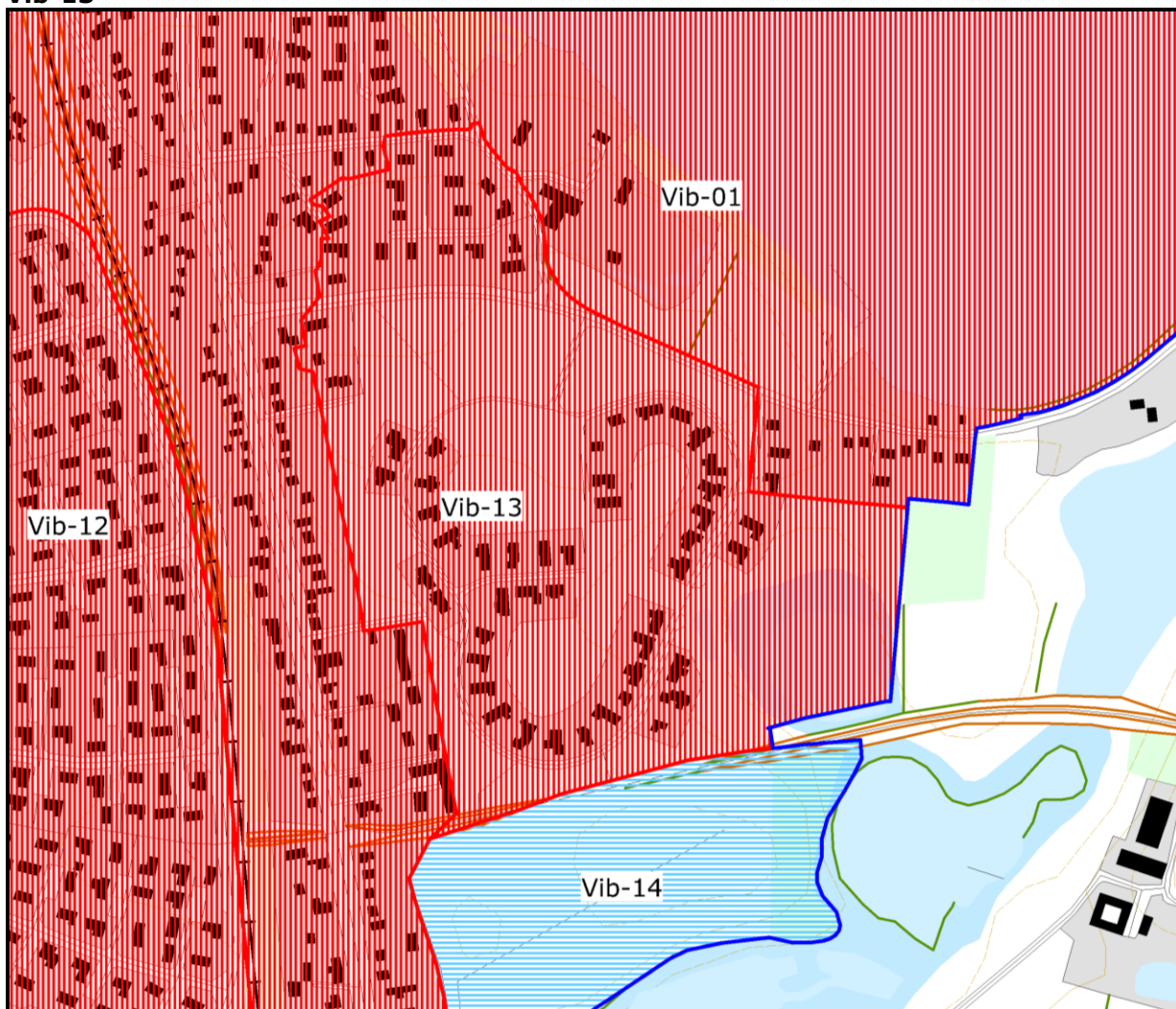
En stor del af bebyggelsen i området er opført på en gammel mose, og det vurderes, at området kan være påvirket af diffus forurening fra opfyldningsmaterialer.

Diffus forurening fra de nedlagte og nuværende jernbanestrækninger kan ligeledes have påvirket overfladejordens forureningsgrad i området.

Der er ikke oplysninger, der giver en rimelig sikkerhed for at jorden i området generelt er ren.

Området forbliver områdeklassificeret.

Vib-13



Rød = områdeklassificeret. **Lys blå** = undtaget fra områdeklassificering. **Mørk blå** = byzone.

Område Vib-13

Beskrivelse

Vib-13 er områdeklassificeret.

Alder

Bygningerne i området er opført efter 1954. Det sydligt beliggende boligområde er fra 1990'erne. En del af området er ubebygget.

Størrelse

Området er 19,5 ha.

Anvendelsehistorie

Området anvendes til boliger.

Gennemgang af historiske planer, topografiske kort og luftfotos viser, at der tidligere har ligget et teglværk med tilhørende råstofgrave i den nordlige del af området.

(fortsættes)

Vib-13
(fortsat)

Forureningsoplysninger

Der er i området ikke registreret virksomheder, der vurderes at være potentielt diffust forurenende.

Der er registreret enkelte store forurenede lokaliteter i området.

Opfyldning

Der er en stor opfyldt råstofgrav i den nordlige del af området. Der er i området desuden opført bygninger på tidligere lavbundsarealer. Det vurderes, at der kan være anvendt opfyldningsmaterialer af ukendt oprindelse i området.

Trafikanlæg

Området grænser op til en nedlagt jernbanestrækning.

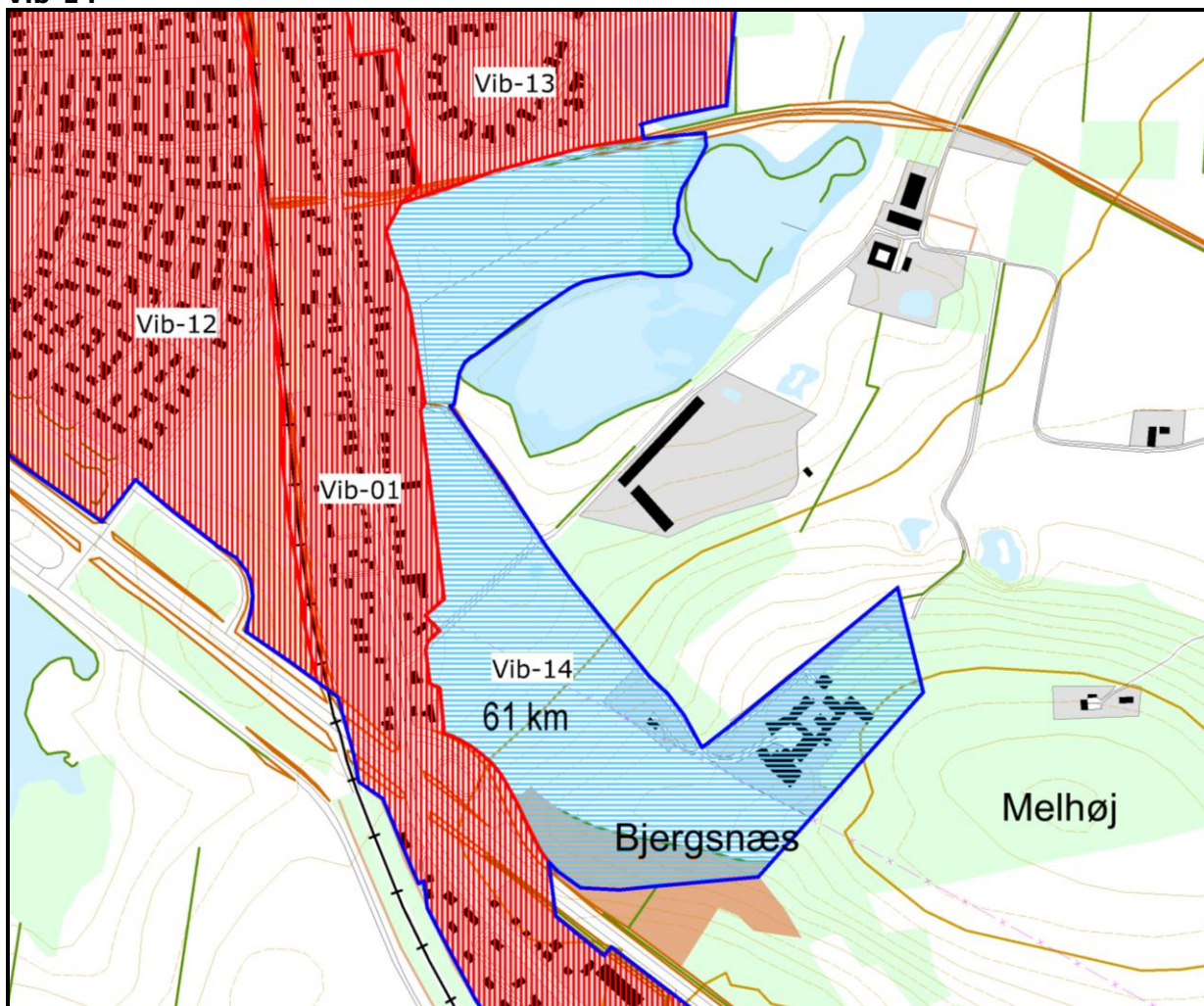
Samlet vurdering

Bygninger i den nordlige del af området er opført på en tidligere teglværksgrund, og i den sydlige del er der opført bygninger på tidligere lavbundsarealer.

Det vurderes, at området generelt kan være lettere forurenede på grund af opfyldningsmaterialer. Der er ikke oplysninger, der giver en rimelig sikkerhed for at jorden i området generelt er ren.

Området forbliver områdeklassificeret.

Vib-14



Rød = områdeklassificeret. **Lys blå** = undtaget fra områdeklassificering. **Mørk blå** = byzone.

Område Vib-14

Beskrivelse

Vib-14 undtages fra områdeklassificeringen.

Alder

Skolen er bygget i 1980'erne. Den øvrige del af området er ubebygget.

Størrelse

Området er 23,7 ha.

Anvendelsehistorie

Området anvendes til landbrugsjord og skole. En del af området er udlagt til boliger.

(fortsættes)

Gennemgang af historiske planer, topografiske kort og luftfotos viser, at anvendelsen har været ensartet siden området blev bebygget.

Vib-14
(fortsat)

Forureningsoplysninger

Der er i området ikke registreret virksomheder, der vurderes at være potentielt diffust forurenende.

Der er ikke registreret forurenede eller potentielt forurenede lokaliteter i området.

Opfyldning

Området er kuperet, og der er en opfyldt råstofgrav i det sydøstlige hjørne. Skråningerne og den opfyldte råstofgrav er dog ikke bebygget.

Trafikanlæg

Området grænser op til en nedlagt jernbanestrækning.

Samlet vurdering

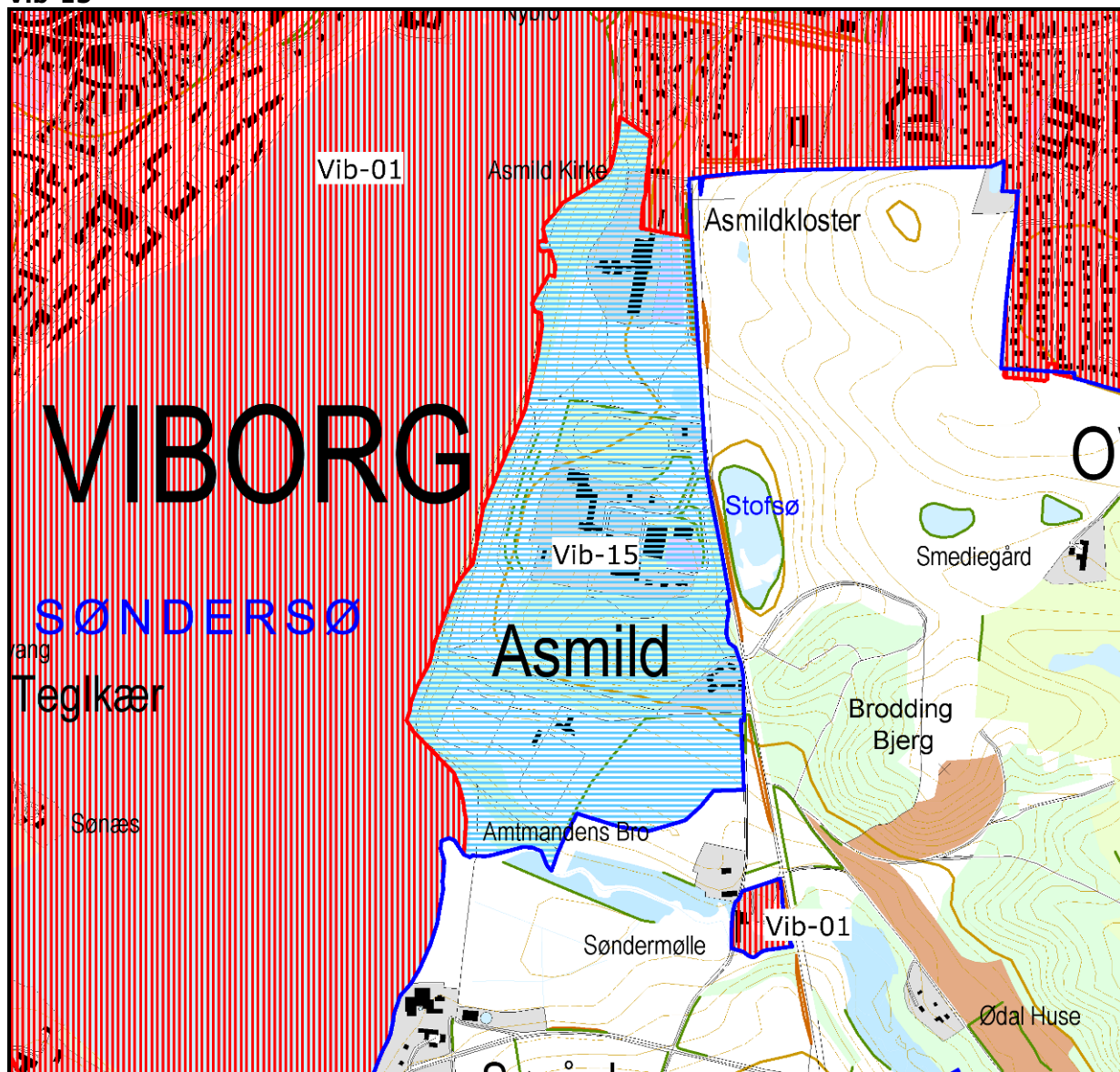
Bebyggelsen er af yngre dato, og det vurderes, at aktiviteter i forbindelse med arealanvendelsen ikke er tilstrækkelig diffust forurenende til at sandsynliggøre en generel lettere forurening af området.

Det vurderes, at eventuelle opfyldningsmaterialer ikke har påvirket overfladejordens forureningsgrad i området generelt.

Der er ikke oplysninger om virksomheder, forureninger eller trafikanlæg, der giver anledning til at antage, at området generelt er lettere forurenede.

Området undtages fra områdeklassificeringen.

Vib-15



Rød = områdeklassificeret. **Lys blå** = undtaget fra områdeklassificering. **Mørk blå** = byzone.

Område Vib-15

Beskrivelse

Vib-15 undtages fra områdeklassificeringen.

Alder

Området er bebygget løbende fra 1950'erne og frem. En stor del af området er ubebygget.

Størrelse

Området er 47,2 ha.

Anvendelsehistorie

(fortsættes) Området anvendes til højskole, atletikstadion og campingplads.

Vib-15
(fortsat)

Gennemgang af historiske planer, topografiske kort og luftfotos viser, at anvendelsen har været ensartet siden området blev bebygget.

Forureningsoplysninger

Der er i området ikke registreret virksomheder, der vurderes at være potentielt diffust forurenende.

Der er ikke registreret forurenede eller potentielt forurenede lokaliteter i området.

Opfyldning

Området er kuperet, og der er en opfyldt råstofgrav i det sydøstlige hjørne. Skråningerne og den opfyldte råstofgrav er dog ikke bebygget.

Trafikanlæg

Der er ikke større veje eller trafikanlæg i området.

Samlet vurdering

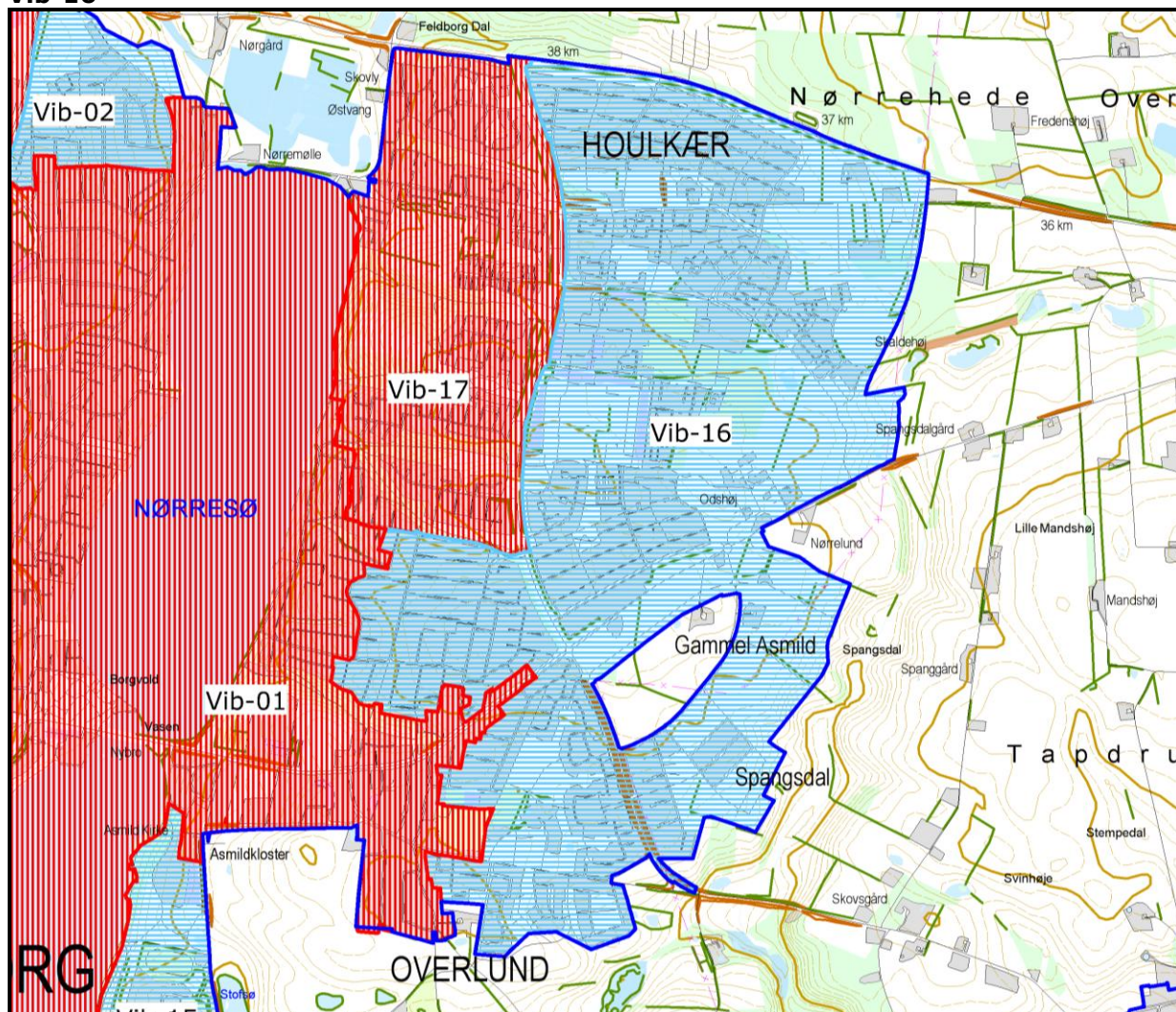
Bebyggelsen er af yngre dato, og det vurderes, at aktiviteter i forbindelse med arealanvendelsen ikke er tilstrækkelig diffust forurenende til at sandsynliggøre en generel lettere forurening af området.

Det vurderes, at eventuelle opfyldningsmaterialer ikke har påvirket overfladejordens forureningsgrad i området generelt.

Der er ikke oplysninger om virksomheder, forureninger eller trafikanlæg, der giver anledning til at antage, at området generelt er lettere forurenede.

Området undtages fra områdeklassificeringen.

Vib-16



Rød = områdeklassificeret. **Lys blå** = undtaget fra områdeklassificering. **Mørk blå** = byzone.

Område Vib-16

Beskrivelse

Vib-16 undtages fra områdeklassificeringen.

Alder

Området er bebygget løbende fra 1960'erne og frem. Enkelte bygninger er dog ældre. En del af området er ubebygget.

Størrelse

Området er 366,9 ha.

Anvendelseshistorie

Området anvendes primært til boliger, institutioner og centerformål.

(fortsættes) Gennemgang af historiske planer, topografiske kort og luftfotos viser, at anvendelsen har været ensartet siden området blev bebygget.

Vib-16
(fortsat)

Forureningsoplysninger

I området er der registreret enkelte virksomheder, der på baggrund af branchekendskab vurderes at være potentielt diffust forurenende.

Der er registreret enkelte potentielt forurenede lokaliteter i området.

Opfyldning

Området er lettere kuperet, og det vurderes, at der kan være foregået opfyldning i forbindelse med byggeri i mindre dele af området.

Trafikanlæg

Området grænser mod nord op til ringvejen, og en større vej gennemskærer området.

Samlet vurdering

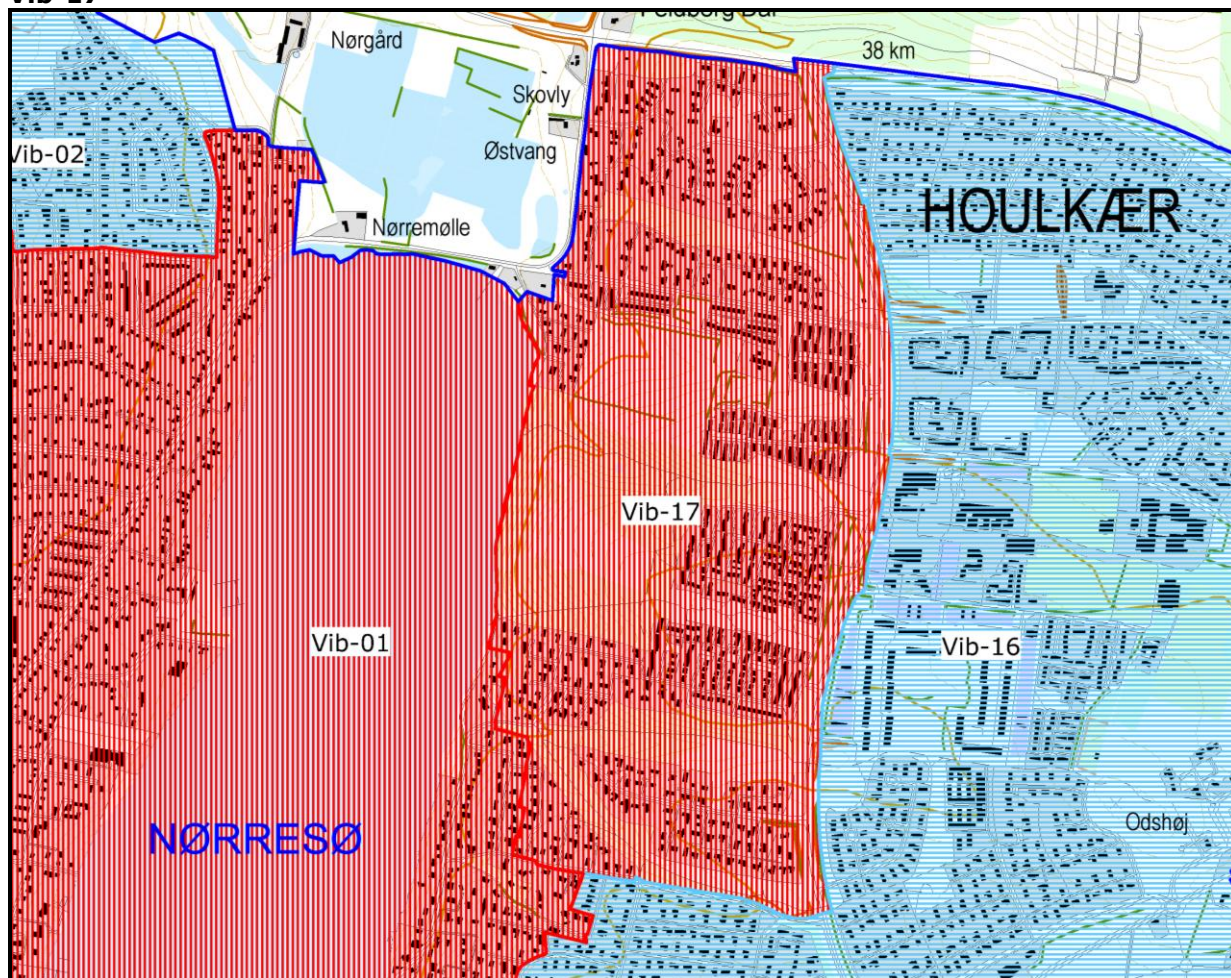
Bebyggelsen er af yngre dato, og aktiviteter i forbindelse med arealanvendelsen vurderes ikke at være tilstrækkelig diffust forurenende til at sandsynliggøre en generel lettere forurening af området.

Der kan være foregået opfyldning i forbindelse med byggeri i mindre dele af området, men det vurderes, at området ikke generelt er påvirket af diffus forurening fra opfyldningsmaterialer.

Der er ikke oplysninger om virksomheder, forureninger eller trafikanlæg, der giver anledning til at antage, at området generelt er lettere forurenede.

Området undtages fra områdeklassificeringen.

Vib-17



Rød = områdeklassificeret. **Lys blå** = undtaget fra områdeklassificering. **Mørk blå** = byzone.

Område Vib-17

Beskrivelse

Vib-17 er områdeklassificeret.

Alder

Området er bebygget løbende fra 1960'erne og frem. Enkelte bygninger er dog ældre. En del af området er ubebygget.

Størrelse

Området er 121 ha.

Anvendelseshistorie

Området anvendes primært til boliger.

Gennemgang af historiske planer, topografiske kort og luftfotos viser, at anvendelsen har været ensartet siden området blev bebygget.

Forureningsoplysninger

Der er i området ikke registreret virksomheder, der vurderes at være potentielt diffust forurenende.

(fortsættes)

Vib-17
(fortsat)

Der er ikke registreret forurenede eller potentielt forurenede lokaliteter i området.

Opfyldning

Området er meget kuperet, og der er flere opfyldte råstofgrave. Det vurderes, at opfyldning kan have fundet sted i forbindelse med byggeri i dette område.

Trafikanlæg

Området grænser mod nord op til ringvejen.

Samlet vurdering

Området er beliggende i et meget kuperet terræn, hvor der tidligere har været flere råstofgrave. Det vurderes, at området generelt kan være lettere forurenede på grund af opfyldningsmaterialer.

Der er ikke oplysninger, der giver en rimelig sikkerhed for at jorden i området generelt er ren.

Området forbliver områdeklassificeret.