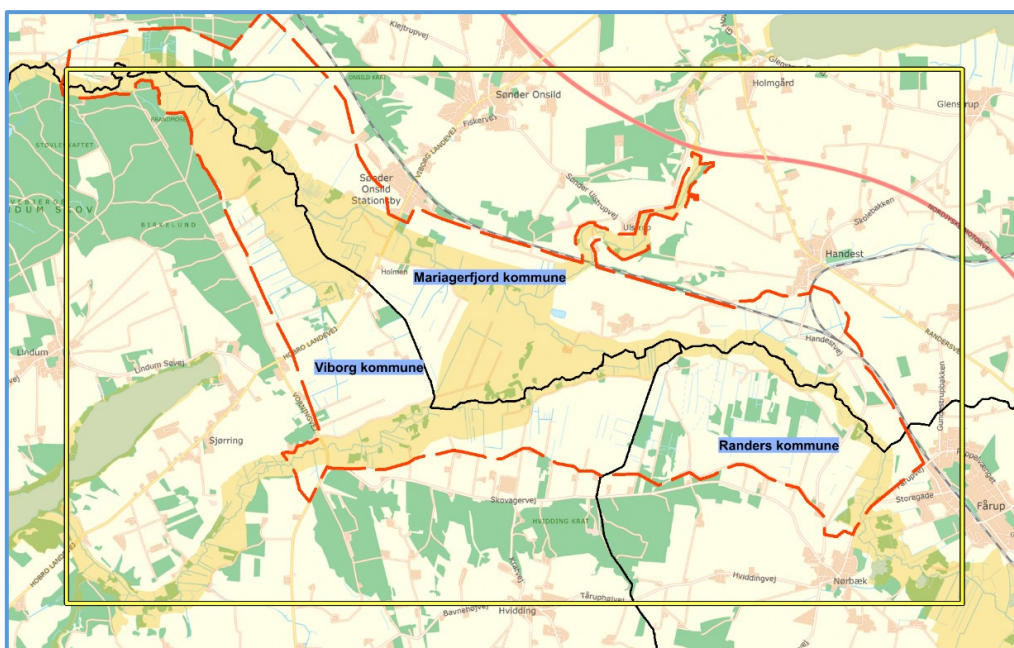


Nyhedsbrev nr. 3 – januar 2024

LIFE IP NATUREMAN og MUFJO i SKALSÅDALEN

Dette er det tredje nyhedsbrev, hvor vi gør status over de forskellige projektiltag, der indgår i udviklingsprojektet LIFE IP Natureman og den multifunktionelle jordfordeling (MUFJO) i og omkring Skalsådalen mellem Sdr. Onsild, Lindum og Nørnbæk. De første nyhedsbreve fra dec. 2022 og juni 2023 kan genfindes på: <https://naturstyrelsen.dk/skalsaa>



Kerneområdet for MUFJO i Skalsådalen (6.000 ha) er vist med en gul ramme. Det indbefatter indsatsområdet Sdr. Onsild Enge i LIFE IP Natureman (vist med rød stiplede linje). Det gult skraverede område viser udstrækningen af Natura 2000-området.

LIFE IP Natureman

Udviklingsprojektet i Skalsådalen ved Sdr. Onsild er del af det EU-medfinansierede projekt LIFE IP Natureman. Projektet har særlig fokus på at bevare og beskytte *rigkær, kilder og overdrev* samt arbejde for at udvikle naturplejen til en særlig driftsgren for landbruget.

Konkret arbejder projektet bl.a. med at skabe større sammenhængende arealer, som er mere rentable at pleje. Se nærmere om LIFE IP Natureman på hjemmesiden [LIFE IP Natureman](#).

MUFJO

Området i Skalsådalen er endvidere omfattet af en Multifunktionel Jordfordeling (MUFJO), hvor man gennem køb og salg af jorder kan muliggøre flere forskellige projektideer.

Konkret giver det mulighed for at samtænke landbrugsproduktion med biodiversitet, drivhusgasreduktion, rent drikkevand, friluftsliv samt landdistriktudvikling.

Officiel åbning af "Hitlerbroen rundt ruten"

Fra stigruppen i Sdr. Onsild

Den 24/10 blev der afholdt officiel åbning af trampestien "Hitlerbroen rundt ruten" med åbningstale af Formand for Teknik og Miljø Jørgen Hammer Sørensen, som fortalte om det langstrakte forløb med at få tilladelse til at få en trampesti gennem Bane-Danmarks skov. 4 år har det taget!

"De berørte landmænd i Onsild har alle givet tilladelse til, at vi må trave langs jernbanen, og det er vi meget taknemmelige for, og vi er begejstrede for resultatet."



Vorning Å - Shelterplads og stisløjfe

Langs Vorning Å arbejdes der på at skabe rekreative faciliteter. Arealet er centreret omkring den gamle Vorning bro med det gamle vejforløb, parallelt med Vorningvej. Broen skal istandsættes for at skabe forbindelse til et planlagt shelterområde ved åen. Der ses også på muligheden for at forbedre forholdene for ophaling og isætning af kanoer.

Ambitionen er at skabe et område til glæde for både lokale og turister, der passerer området enten langs vejen eller sejlen i åsystemet. Jorden ejes af private lodsejere, der har været positive over for ideen.

I samme område er der ligeledes en konstruktiv dialog med lodsejere om at lave en afmærket trampesti ud i ådalen. Her kan besøgende få mulighed for at opleve hvordan arealer, der har været intensivt dyrket, udvikler sig til et mere naturrigt vådområde.



Med sin placering ud til Vorningvej og ved åen, ligger arealet midt i naturen, samtidig med, at synligheden gør at flest mulig får glæde af området.

Hvidding krat - Afmærket stisystem gennem fredningen.

I samarbejde med Hvidding Landsbyforening, er Viborg Kommune i gang med at opfriske tidligere afmærkede ruter i Hvidding Krat. Skovens mange lodsejere har været positive i arbejdet på at lave stier,

der guider publikum gennem fredningen. Ruters udgangspunkt er fra landsbyforeningens fællesområde i Hvidding, Hytten, hvor der også bliver lavet et nyt opdateret informationsskilt om området.



I den fredede skov, Hvidding Krat, er der mange skovveje og stier.

Kortudsnittet viser området, hvor der laves ruter, så man kan gå en rundtur på 3-5 km, uden at fare vildt.

Skråfoto, SDFI.

Status på den multifunktionelle jordfordeling (MUFJO) i Skalsådal

Jordfordelingskommissionen afsagde d. 23. november 2023 kendelse i 3. del af den Multifunktionelle jordfordeling i Skalsådal. De arealer, der indgik i kendelsen, ligger i oplandet omkring Sdr. Onsild, Sjørring, Kvorning og Nørbæk i hhv. Mariagerfjord, Viborg og Randers kommuner.

Jordfordelingskommissionen afsagde kendelsen og gjorde jordhandlerne endelige for de involverede 14 lodsejere med godt 110 ha.

Det kan derudover oplyses, at der fortsættes med yderligere forhandlinger, og der arbejdes hen i mod en ny kendelse omkring 1. december 2024.

Kontaktperson ved Jordfordelingskontoret:
Jens Berge Laursen, e-mail: jenlau@lbst.dk, tlf.nr.: 2134 1721.

Natur og biodiversitet

Forberedelse til afgræsning - tilskud til hegning

Der kan søges tilskud til projekter om rydning af tilgroede arealer og forberedelse til afgræsning i de særligt udpegede Natura 2000-områder.

Der kan desuden søges om tilskud til projekter om forberedelse til afgræsning på arealer med en HNV-score på mere end 5 samt til arealer, der indgår i etablering af et vådområde- eller lavbundsprojekt.

Jeanette Fryhstykke fra AgriNord melder om, at det generelt har været en travl ansøgningsrunde, der sluttede lige før jul.

I vores indsatsområde er det dog kun blevet til en enkelt hegnsansøgning i denne omgang, men det er til gengæld en stor indhegning på 2972 meter, der dækker et areal på lige knapt 40 hektar.

Det er et spændende projekt, hvor lodsejer skal afgræsse arealet med sine kreaturer. Området har stedvise tilgroede arealer med pilekrat, som vi håber dyrene vil kunne åbne op ved deres græsning og færdsel i de tørre perioder. De nye lysåbne områder kan derved være med til at skabe rum og levesteder for hjemmørende arter.

Ligeledes skal der etableres en gangsti, så offentligheden har mulighed for at gå en tur i området. Projektet varetages sammen med Mariagerfjord Kommune



Husk - Du har som landmand eller skovbruger mulighed for at få tilskud fra LIFE IP Natureman til rådgivning om naturpleje, hvis dine arealer ligger inden for de Natura 2000 områder, der er omfattet af projektet.

Din konsulent skal være optaget på en særlig listeordning. Tal med dit landbocenter eller kontakt din kommune/Naturstyrelsen.

Se kontaktpersoner på sidste side

Status på Klima-Lavbundsprojekter i Skalsådal

Naturstyrelsen Himmerland er i samarbejde med de 3 kommuner i færd med at realisere en række klima-lavbundsprojekter i Skals Ådal. Det drejer sig aktuelt om **Lindum Enge** (98 ha) og **Gråkær Enge** (168 ha) samt **Sjørring Kær** (82 ha). Derudover undersøges mulighederne for at lave et lavbundsprojekt langs **Kongsvad Mølleå**.

Status er at detailprojektet for *Lindum Enge* og *Gråkær Enge* ligger klar ved årsskiftet. Og tilsvarende er der netop udarbejdet en forundersøgelse for projektet i *Sjørring Kær*.

I 2024 vil vi arbejde med at sikre myndighedstilladelser, herunder VVM-screening af de 3 projekter.

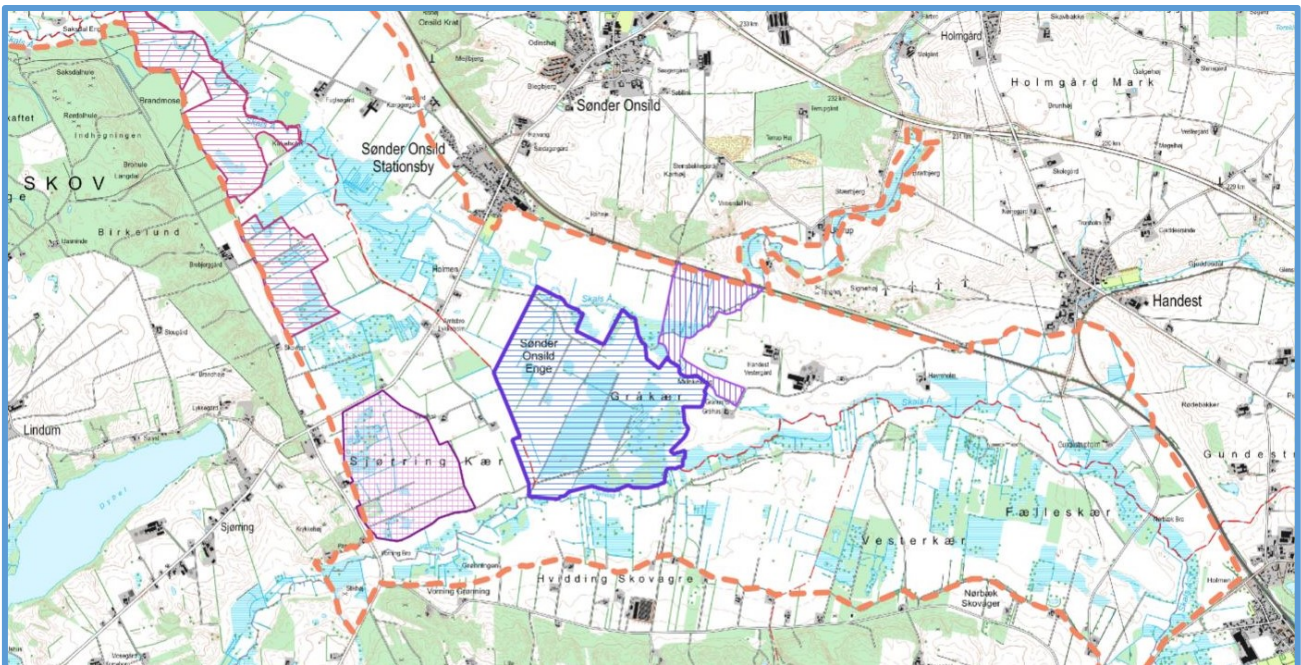
Sideløbende forhandles der med de berørte lodsejere. Vi kan konstatere positiv interesse for

at deltage. Fælles for mange af lodsejerne er, at de gerne vil sælge deres lavbundsarealer, og at de til gengæld ønsker at købe erstatningsjord

Der pågår derfor en jordfordeling (MUFJO), hvor der opkøbes jord både inden for og uden for projektområdet. På denne måde lykkes det gradvist at skrabe de nødvendige arealer sammen

Klima-lavbundsprojekterne har til formål at tage humusholdige tørvejerde ud af drift og samtidig vådgøre dem, ved at stoppe afvandingspumper samt afbryde dræn og lukke grøfter.

Herved mindskes tabet af CO₂ til atmosfæren, og udtagning af lavbundsjerde er dermed en vigtig del af landbrugets bidrag til at reducere klimabelastningen.



Ovenstående kort viser klima-lavbundsprojekterne i Lindum Enge, Gråkær Enge og Sjørring Kær samt Kongsvad Mølleå Enge, hvor der lige nu pågår en jordfordeling og lodsejerforhandlinger.

Kontaktperson: Kjeld Lundager Jørgensen, Naturstyrelsen Himmerland, kjelij@nst.dk, tlf. 4115 7766.

Når forandringens vinde blæser over det åbne land. (Forskningsartikel)

Antropologer og landskabsforskere fra Københavns Universitet følger projektet i Skalsådalens.

I efteråret 2021 lavede to antropologistuderende Freja Marie Hegelund og Katrine Vintov feltarbejde i Skalsådalens til deres speciale. Dette arbejde var en del af forskningsprojektet Lokale Landvindinger ved Københavns Universitet, der undersøger fortællingers rolle i landskabsforandringer i regi af projektet LIFE IP Natureman.

Under deres feltarbejde var Katrine og Freja bosat i Sdr. Onsild i tre måneder for at indsamle og lytte til fortællinger fra de lokale landmænd i området.

På baggrund af deres speciale har Freja og Katrine, sammen med postdoc i forskningsprojektet Inge-Merete Hougaard, skrevet en akademisk artikel i Tidsskriftet Antropologi om fortællinger fra landbruget i lyset af den grønne omstilling. I artiklen undersøges forskellige landmænds perspektiver på Skalsådalens land-

skaber, samt hvordan de opfatter og imødegår nye krav til forvaltningen af det åbne land.

I artiklen peges på, at gensidig lydhørhed og kontinuerlig dialog mellem landmænd og myndigheder er afgørende, hvis nationale mål for klima og biodiversitet skal opnås. Her kan et fokus på fortællinger være med til at skabe bedre dialog mellem myndigheder og landmænd.

Freja, Katrine og Inge-Merete vil gerne sende en stor tak til alle, der har medvirket i projektet og taget sig tid til at tale med dem og vise dem rundt i området.

Artiklen ' Når forandringens vinde blæser over det åbne land: Fortællinger og landmandsfrihed i den grønne omstilling ' er tilgængelig online og kan læses i sin helhed her: <https://tidsskrift.dk/tidsskriftet/antropologi/article/view/141360>

Arrangement: Landmandsfrihed og forhandlinger om landbrugets plads i Skalsådalens

I samarbejde med Onsild Lokalhistorisk Forening og Onsild Borgerforening arrangeres en foredragsaften hvor Freja og Katrine vil fortælle om indsigter fra deres speciale 'Landmandsfrihed i det åbne land: Forhandlinger om landbrugets fremtidige plads i Skalsådalens landskaber.'

Arrangementet finder sted **mandag d. 11. marts 2024 kl. 19.00-21.00** i Mariagerfjord Idrætsskoles multisal. Her er alle velkomne til at deltage og høre om Katrine og Frejas perspektiver på, hvordan lokale lodsejere forholder sig til naturforvaltningsprojekterne i området, og hvordan det reflekterer bredere strømninger omkring den grønne omstilling i landbruget.

Forskningsprojektet Lokale Landvindinger ledes af Københavns Universitet og implementeres i samarbejde med Naturstyrelsen Himmerland, samt Viborg, Randers og Mariagerfjord Kommuner. Projektet er finansieret af Veluxfonden.

*Kontaktperson: Inge-Merete Hougaard, Institut for Antropologi, Københavns Universitet.
Mail: imh@anthro.ku.dk.*

Kontaktpersoner

Projektledere:

Kristian Lausten, Mariagerfjord kommune, krlau@mariagerfjord.dk, tlf. 9711 3687

Lars Sandberg, Randers kommune, lars.sandberg@randers.dk, tlf. 8915 1856

Eva Christensen, Viborg kommune, echr@viborg.dk, tlf. 8787 5571

Kjeld Lundager Jørgensen, Naturstyrelsen Himmerland, kjelj@nst.dk, tlf. 4115 7766

Jordfordelingskontoret (LBST): Jens Berge Laursen, e-mail: jenlau@lbst.dk, tlf.nr.: 2134 1721.

