



Ikke-Teknisk Resumé

Vindmøller øst for Sundstrup

Miljøvurdering og Miljøkonsekvensvurdering

September 2024

Ikke-Teknisk Resumé

Vindmøller øst for Sundstrup

Miljøvurdering og Miljøkonsekvensvurdering

Udarbejdet af:

Planplus ApS

Udarbejdet for:

Wind Estate A/S og Viborg Kommune

Naturforhold:

Jan Drachmann Consult

Flagermusundersøgelser:

Jan Drachmann Consult

Visualiseringer:

Planplus ApS

Støj- og skyggekastberegninger:

EMD A/S

Landinspektør:

LE34 A/S

Geotekniske forundersøgelser:

GEO

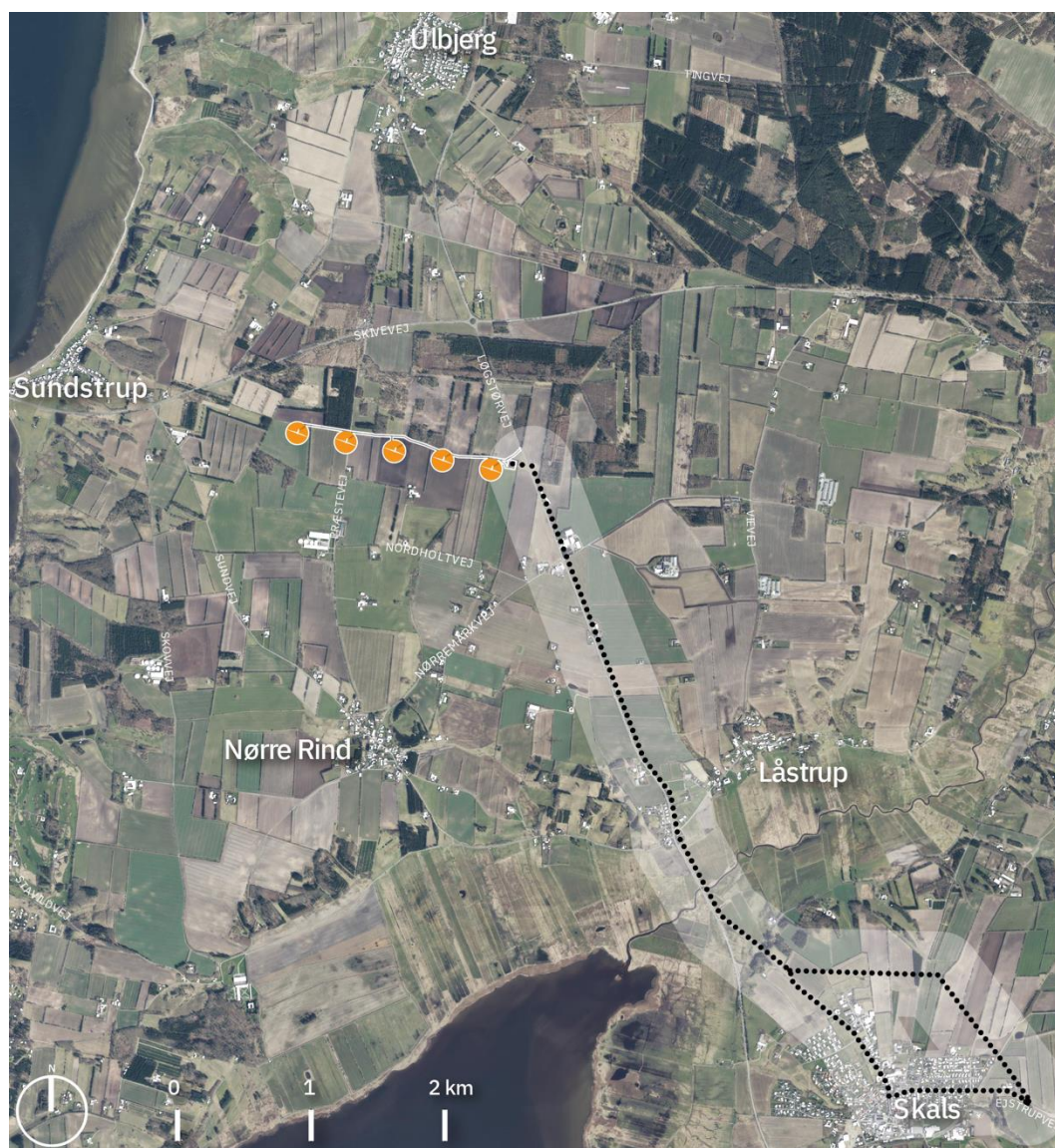
Version: september, 2024

Indhold

1	Ikke teknisk resume	3
1.1	Projektbeskrivelse	4
1.2	Alternativer	5
1.3	Afgrænsning af Miljørapporten.....	5
1.4	Vurderingsmetode	5
1.5	Gennemgang af miljøvurderingerne.....	6

1 Ikke teknisk resume

Wind Estate A/S har anmodet Viborg Kommune om tilladelse til at opføre et vindmølleprojekt på marker beliggende syd for Skivevej og vest for Løgstørvej, ca. 1,8 km nord for Nørre Rind og med ca. 1,4 til 2,9 kilometers afstand til Sundstrup by fra nærmeste og fjerneste vindmølle. Projektet omfatter opstilling af fem vindmøller med en totalhøjde på op til 185 meter med tilhørende eksportkabel til nettilslutning af vindmøllerne ved transformerstationen ved Ejstrupvej 50, 8832 Skals, som ligger ca. 6.900 meter fra nærmeste mølle. Realisering af projektet vil potentielt have en produktion svarende til omkring 26.000 husstandes årlige elforbrug.



Figur 1: Afgrænsning af plan- og projektområdet der er vist med hvid linje. Indenfor projektafgrænsningen ses, med orange vindmøllesymboler, de fem vindmølleplaceringer. Med sort prikket linje ses det sandsynlige trace for et nedgravet eksportkabel indenfor en 600 meter bred undersøgelseskorridor. Kablets sydlige strækning indeholder en mulighed for at kablet enten går igennem Skals eller ledes nord for Skals.

Viborg Kommune har udarbejdet forslag til Kommuneplantillæg nr. 105 til Kommuneplan 2017-2029 og forslag til lokalplan nr. 609 for et område til teknisk anlæg (vindmøller) ved Sundstrup. Viborg Kommune har truffet afgørelse om at anlægget ikke er et mindre anlæg, og er derfor er omfattet af miljøvurderingspligten, hvorfor der er udarbejdet nærværende miljøvurdering.

Ansøger har anmodet om, at projektet skal undergå en miljøvurdering, hvorfor der er udarbejdet en miljøvurdering af projektet, ved nærværende miljøvurdering.

Nærværende miljøvurdering behandler således de potentielle væsentlige miljøpåvirkninger ved både planlægningen og det konkrete projekt – Vindmøller øst for Sundstrup. Miljørapporten er udarbejdet i henhold til bekendtgørelse af lov om miljøvurdering af planer og programmer og af konkrete projekter.

1.1 Projektbeskrivelse

Projektet omfatter fem ens vindmøller der opstilles på en række med en total højde på op til 185 meter, samt kabelanlæg til nettilslutning af vindmølleanlægget til transmissionsnettet.

Vindmøllerne

Vindmøllerne opstilles på en øst-vest gående række med indbyrdes afstand på cirka 370 meter.

Vindmøllerne vil, afhængig af hvilken vindmølleleverandør der anvendes, have en forventet rotordiameter på 162 meter. Vindmøllerne vil hver have en forventet kapacitet på 7,2 MW, i alt 36 MW. Der kan være tale om en mindre variation på den endelige kapacitet på den samlede park hvis der, inden vindmøllerne skal indkøbes, er foretaget tilpassede kapaciteter på tilsvarende vindmølle typer.

Vindmøllerne monteres med lysafmærkning af hensyn til flytrafikken. I henhold til de gældende regler for vindmøller med en totalhøjde over 150 meter får tre af de fem vindmøller monteret toppunktsafmærkning med mellemintensivt rødt, blinkende lys om natten (2 .000 candela) og mellemintensivt hvidt, blinkende lys om dagen (20 .000 candela). Der monteres desuden 3 lavintensive, faste, røde lys (32 candela) midt på de tre vindmøllers mølletårne mellem toppunktsmærkingen på nacellen og jorden. To af de fem vindmøller afmærkes kun med lavintensivt fast rødt lys på nacellen.

Kørefaste arealer og veje

Der vil være behov for permanente, kørefaste arealer på ca. 3.000 m² ved hver mølle.

Der skal anlægges en op til ca. 9 meter bred vej til hver vindmølle. Vejene kan anlægges med en overflade af stabilgrus og en bund af sten og andet godkendt materiale. Vejene vil efterfølgende fortsat kunne anvendes som tilkørselsveje til området i forbindelse med den landbrugsmæssige drift af arealerne.

Ved sving sikres svingarealer, og ved kranpladserne sikres bakke- og vendemuligheder, så de store transportere kan manøvrere i området. Der kan lægges køreplader i svingene og på dele af markarealerne som midlertidige løsninger, som nemt kan fjernes igen.

Adgang fra offentlig vej til projektområdet foregår hhv. direkte fra Løgstørvej eller via Præstevej. Adgang via Præstevej sker hhv. fra nord via Skivevej, eller fra syd fra Løgstørvej via Nordholtvej.

Fundamenter

Vindmøllefundamentets størrelse og udformning er afhængig af de lokale geotekniske forhold og af vindmøllernes totalhøjde. Med den forventede vindmølletype bliver det sandsynligvis et pladefundament på ca. 25-30 meter i diameter med en underkant i 3 – 4 meters dybde. Størstedelen af fundamentet bliver tildækket med kørefast underlag.

Nettilslutning

Vindmølleanlægget skal forventeligt nettilsluttes ved det eksisterende transformeranlæg ved Ejstrupvej 50, 8832 Skals. Der skal derfor etableres et nedgravet eksportkabel mellem en ny stepup-transformer der etableres umiddelbart øst for de fem vindmøller og transformeranlæg sydøst for Skals.

1.2 Alternativer

Der er ikke reelle alternative projektforslag ud over 0-alternativet, også kaldt referencescenariet. Dette vurderes på baggrund af, at der ikke findes alternative nærliggende matrikler, der er hensigtsmæssige at inddrage i projektområdet, enten på grund af bindinger og udpegninger på arealerne, grundet arealernes udformning eller fordi bygherre ikke har råderet over disse arealer.

Referencescenariet

Referencescenariet kaldes også 0-alternativet, og beskriver det scenarie, at projektforslaget ikke realiseres, så eksisterende forhold videreføres.

Ved referencescenariet fortsætter de eksisterende forhold uden nye vindmøller i området. Det må forventes, at projektområdet fortsat anvendes til landbrugsmæssig drift.

1.3 Afgrænsning af Miljørapporten

Viborg Kommune har, forud for udarbejdelsen af Miljørapporten, foretaget en afgrænsning af miljørapportens indhold.

I afgrænsningen er de miljøfaktorer, der potentielt kan blive påvirket af planlægningen og det konkrete projekt, identificeret og fastlagt.

De udpegede miljøtemaer er:

- Biologisk mangfoldighed, fauna og flora
- Befolkningen
- Menneskets sundhed
- Vand
- Luft
- Materielle goder
- Landskab og visuelle forhold
- Kulturarv
- Kumulative effekter

1.4 Vurderingsmetode

I denne miljøvurdering anvendes fem grader af påvirkning:

- I. Positiv påvirkning: projektet vil indebære en påvirkning, som vurderes at få positive konsekvenser for det omgivende miljø.
- II. Neutral/ubetydelig påvirkning: projektet vil indebære ingen påvirkning i forhold til udgangspunktet, eller positive og negative effekter ophæver hinanden.
- III. Lille/lidt negativ påvirkning: projektet vil indebære en mindre påvirkning, der dog ikke vil få væsentlige konsekvenser for det omgivende miljø. Der vil ikke være brug for afværgetiltag.
- IV. Moderat negativ påvirkning: projektet vil indebære en moderat påvirkning, som kan få ikke uvæsentlige konsekvenser for det omgivende miljø. Påvirkningen har et omfang, hvor afværgeforanstaltninger kan være påkrævede.
- V. Væsentligt negativ påvirkning: projektet vil indebære en væsentlig påvirkning, som vurderes at få betydelige konsekvenser for det omgivende miljø. Påvirkningen er så alvorlig, at ændringer af projektet bør overvejes. Hvis dette ikke er muligt, vil afværgeforanstaltninger være påkrævede.

Den overordnede påvirkning vurderes ud fra en samlet afvejning af graden af påvirkning og påvirkningens omfang samt varighed.

1.5 Gennemgang af miljøvurderingerne

Støj, skyggekast og vibrationer i anlæg- og demoneringsfasen

Støj	Lille negativ påvirkning
------	--------------------------

Lav frekvent støj	Lille negativ påvirkning
-------------------	--------------------------

Skyggekast	Neutral/ubetydelig påvirkning
------------	-------------------------------

Vibrationer	Neutral/ubetydelig påvirkning
-------------	-------------------------------

Støj, skyggekast og vibrationer i driftsfasen

Støj	<p>Lille negativ påvirkning: Kravene i Bekendtgørelse om støj fra vindmøller er ifølge støjberegningerne overholdt for alle omkringliggende beboelser til det nye projekt og i arealer med støjfølsom arealanvendelse.</p>
------	---

Viborg Kommune vil kræve, at der udføres en kontrollerende støjmåling og beregning, efter vindmøllerne er idriftsat, for at sikre, at støjgrænserne bliver overholdt.

Lav frekvent støj	<p>Lille negativ påvirkning: Kravene til den lavfrekvente støj er opfyldt ved alle omkringliggende boliger og ved de støjfølsomme områder.</p>
-------------------	---

Viborg Kommune vil kræve, at der udføres en kontrollerende støjmåling og beregning, efter

	vindmøllerne er idriftsat, for at sikre, at støjkraevne bliver overholdt.
Skyggekast	<p>Lille negativ påvirkning: Omkringliggende boliger til de nye vindmøller vil få skyggekast, hvor de i dag ikke er udsat for skyggekast. 8 boliger vil teoretisk få over ti timers udendørs skyggekast om året.</p> <p>Med skyggestop installeret i de nye vindmøller, vil ingen boliger dog udsættes for mere end 10 timer reel udendørs skyggekast om året.</p>
Vibrationer	Neutral/ubetydelig påvirkning: Det samlede projekt inden for plan- og projekt, vurderes ikke at give anledning til væsentlige gener med vibrationer.
Vand - Underboring af målsat vandløb	
Anlægsfasen	Ingen/neutral påvirkning: For det målsatte vandområde 09037 vurderes det, at der ikke vil ske en forringelse af den eksisterende tilstand for de enkelte kvalitetslementer. Vandområdet og sammenhængende vandområders samlede tilstand vil således ikke blive forringet og målopfyldelse vil ikke blive forhindret.
Vand - Risiko for forurening fra vindmøllerne	
Anlægs- og demonteringsfase	Ingen/neutral påvirkning: Samlet set vurderes det at risiko for forurening af vandløb, grundvand samt jordbund i anlægsfasen er neutral/ubetydelig.
Driftsfase	Ingen/neutral påvirkning: Samlet set vurderes det at risiko for forurening af vandløb og grundvand i driftsfasen, grundet PFAS, bisphenol A og mikroplast er neutral/ubetydelig.
Internationale naturbeskyttelse	
Natura 2000 Anlægs- og demonteringsfase	Neutral/ubetydelig påvirkning: Når kabelanlægget gennem Simested Ådal etableres ved hjælp af styret underboring, vil arbejdet i anlægs- og demonteringsfasen ikke medføre væsentlig negativ påvirkning af bevaringsstatus for naturtyper og arter på udpegningsgrundlaget for nærliggende EU-habitatområder. Anlægs- og demonteringsfasen vil heller ikke forstyrre eller på andre måder påvirke fugle på udpegningsgrundlaget for nærliggende EU-fuglebeskyttelsesområder.
Natura 2000 Driftsfase	Neutral/ubetydelig påvirkning: Vindmøllerne i drift vil ikke medføre en øget dødelighed for fugle på udpegningsgrundlaget for nærliggende EU-fuglebeskyttelsesområder på grund af kollisioner med

	møllerne, eller på andre måder påvirke bevaringsstatus for fugle, eller arter og naturtyper på udpegningsgrundlaget for nærliggende Natura 2000-områder.
Bilag IV-arter Anlægs- og demonteringsfase	Neutral/ubetydelig påvirkning: Under anlæggelsen og demonteringen af vindmøllerne vil der ikke blive ødelagt eller forstyrret yngle- eller rasteområder for bilag IV-arter. Støj, arbejdskørsel og andre menneskelige forstyrrelser i anlægs- og demonteringsfasen vil heller ikke påvirke flagermus, padder eller andre bilag IV-arter i plan- og projektområdet væsentligt.
Bilag IV-arter Driftsfase	Lille/lidt negativ påvirkning: Vindmøllerne vil udgøre en kollisionsrisiko for flagermus, men møllestop i flagermusenes vigtigste aktivitetsperioder vil kunne afværge betydelige antal kollisionsdræbte flagermus i vindmøllernes driftsfase. Andre bilag IV-arter vil ikke blive påvirket i driftsfasen.
National naturbeskyttelse	
§3-natur Anlægs- og demonteringsfase	Neutral/ubetydelig påvirkning: Når der udføres styret underboring i forbindelse med kabelanlæggets krydsning af Simested Å, vil anlægs- og demonteringsfasen ikke medføre væsentlige negative påvirkninger af beskyttede naturtyper eller vandløb i eller nær plan- og projektområdet for vindmøllerne og nettilslutningen.
§ 3-natur Driftsfase	Neutral/ubetydelig påvirkning: I driftsfasen vil vindmøllerne ikke påvirke nærliggende §3-naturtyper eller beskyttede vandløb væsentligt, da møllerne i drift ikke vil medføre udledning af miljøskadelige stoffer eller på andre måder påvirke §3-naturtyper og vandløb.
Øvrige arter og udpegninger	
Fugle Anlægs- og demonterings- fase	Lille/lidt negativ påvirkning: Anlægs- og demonteringsarbejdet vil midlertidigt kunne forstyrre lokale yngle- og rastefugle, men vurderes ikke at få væsentlige negative længerevarende effekter for områdets fuglearter.
Fugle Driftsfase	Lille/lidt negativ påvirkning: I driftsfasen vurderes vindmøllerne ikke at medføre betydelige kollisionsdrab af fugle, som vil kunne få væsentlige effekter på områdets fuglebestande.
Pattedyr Anlægs- og demonterings- fase	Neutral/ubetydelig påvirkning: I anlægs- og demonteringsfase vil projektet potentielt kunne forstyrre forekomsten af almindelige pattedyr, som følge af støj og øget menneskelig aktivitet. Alle pattedyrarter forventes at

	<p>kunne søge skjul i nærliggende skove og det omkringliggende landskab, hvis de forstyrres af arbejdet i anlægs- og demonteringsfasen. Både anlægs- og demonteringsfasen vurderes derfor ikke at få væsentlige negative populationseffekter for områdets pattedyr.</p>
Pattedyr Driftsfase	<p>Neutral/ubetydelig påvirkning: I driftsfasen vurderes vindmøllerne ikke at forstyrre eller på andre måder påvirke pattedyr i plan- og projektområdet væsentligt.</p>
Grønt Danmarkskort Anlægs- og demonterings- fase	<p>Neutral/ubetydelig påvirkning: Vindmøllernes og kabelanlæggets anlægs-, og demonteringsfase vil ikke påvirke økologiske forbindelser, naturbeskyttelsesområder, lavbundsarealer eller andre udpegninger i forbindelse med Grønt Danmarkskort.</p>
Grønt Danmarkskort Driftsfase	<p>Neutral/ubetydelig påvirkning: Vindmøllernes og kabelanlæggets driftsfase vil ikke påvirke økologiske forbindelser, naturbeskyttelsesområder, lavbundsarealer eller andre udpegninger i forbindelse med Grønt Danmarkskort.</p>
Øvrige udpegninger Anlægs- og demonterings- fase	<p>Neutral/ubetydelig påvirkning: Vindmøllerne, adgangsvejene og kabelanlægget skal delvist anlægges inden for en skovbyggelinje, men vurderes ikke at medføre væsentlig påvirkning af skovbrynene som værdifuldt levested for planter og dyr. De steder, hvor kabelanlægget skal krydse beskyttede diger, vil det blive anlagt ved styret underboring. Anlæggelsen af kabelanlægget vurderes derfor ikke at medføre væsentlige påvirkninger af digerne.</p>
Øvrige udpegninger Driftsfase	<p>Neutral/ubetydelig påvirkning: I driftsfasen vurderes vindmøllerne ikke at påvirke skovbrynene som værdifuldt levested for planter og dyr, og det frie udsyn til skovbrynene vil være bevaret i driftsfasen.</p>

Visuel påvirkning i anlægsfasen

Ved etablering af anlæg	<p>Lille/lidt negativ påvirkning: Den landskabelige påvirkning i anlægsfasen vil være lokal og begrænset til en periode på 40 uger, hvor vindmøllerne etableres, og kablet til vindmøllernes nettilslutning nedgraves. De visuelle forstyrrelser vil primært bestå af anlægsarbejde inden for vindmøllernes opstillingsområde samt langs kabelanlæggets forløb.</p>
-------------------------	---

Der vil ikke være en betydende visuel påvirkning af landskabet i mellem- og fjernzonen i anlægsfasen.

Visuel påvirkning i driftsfasen, nærzonen

Landskab generelt

Lille/lidt negativ påvirkning til moderat negativ påvirkning: Ved etablering af de nye vindmøller tilføjes landskabet et tydelig og markant præg af tekniske anlæg.

Nærmeste bevaringsværdige landskab, kystbaglandet, minder om almindeligt landbrugslandskab med skovbevoksninger, og vindmøllerne fremstår dermed adskilt og delvist trukket tilbage fra det bevaringsværdige kystlandskab. Vindmølleanlægget vil dermed ikke direkte forstyrre uberørt naturligt landskab.

Kystlandskabet Lovns Bredning og Hjarbæk Fjord

Moderat negativ påvirkning:

Inden for kystlandskabet i nærzonen vil der være en tydelig landskabelig påvirkning af Virksund og de nærmeste dele af Lovns Bredning og Hjarbæk Fjord på grund af de nye vindmøllers totalhøjde og placering i terrænet.

Fra flere standpunkter langs kysten afgrænses vindmøllerne rent visuelt af den foranliggende skovbevoksning, hvilket bevirker at vindmøllerne fremstår adskilt og delvist trukket tilbage fra selve kystlandskabet.

Rekreative forhold

Neutral/ubetydelig påvirkning til moderat negativ påvirkning: Ved etablering af vindmøllerne vil det være muligt at færdes ad møllevejene og på den måde tilføres området veje ind i området, der dog er visuelt påvirket af de nye vindmøller.

Visuelt vil vindmøllerne kunne opleves fra det nære landskab herunder Hjarbæk Fjord og Lovns Bredning samt fra landmærkerne ved Ulbjerg Klint og Marens Patter. Det vurderes, at placeringen af vindmøller samlet set ikke vil forringe de rekreative muligheder i de nære landskaber herunder kystlandskabet, men at oplevelsen af landskabet ved vandre- og cykelture vil blive visuelt forandret med et markant teknisk præg.

Omkringliggende beboelser i det åbne land

Moderat negativ påvirkning:

Set fra de nærmeste naboer vil de nye vindmøller opleves som markant synlige og dominerende i det nære landskab. Overordnet set antages det, at vindmølleparken primært vil have en markant visuel effekt på fritliggende boliger på afstande på 1-1,5 km. Boliger, der ligger længere væk, kan også opleve en betydelig påvirkning, hvis de har uhindret udsigt til møllerne.

Byer og landsbyer	<p>Lille/lidt negativ påvirkning til moderat negativ påvirkning: Sundstrup og Virksund vil opleve den største visuelle påvirkning fra vindmøllerne.</p> <p>Fra den gennemgående Sundvej i Sundstrup vil vindmøllerne være synlige hvor der er kig mod øst.</p> <p>Fra Virksund og Bøstrup vil vindmøllerne være synlige, hvor der er åbent kig med udsigt i østlig retning.</p> <p>Fra Skals nordlige afgrænsning vil vindmøllerne være synlige, hvor der er åbent kig mod nord og fra centrale dele af Skals og Ulbjerg vil vindmøllerne primært være synlige fra boliger med første sal, hvor der er mulighed for åbne kig i retning mod de planlagte vindmøller.</p> <p>Fra Låstrup og Nørre Rind vil vindmøllerne være begrænset synlige.</p>
Samspil med øvrige tekniske anlæg	<p>Neutral/ubetydelig påvirkning: Det er på baggrund af visualiseringer fra nærzonen, vurderet, at der ikke er fundet steder hvor samspillet mellem nye og eksisterende vindmøller vurderes at være betænkeligt.</p>
Kirker	<p>Neutral/ubetydelig påvirkning: Der vurderes på baggrund af visualiseringer, at der ingen væsentlig påvirkning vil være af de tre kirker som findes i de nye vindmøllers nærzone.</p>
Kulturmiljøer	<p>Neutral/ubetydelig påvirkning: Det vurderes samlet set at vindmøllerne ikke vil forringe kvaliteten og oplevelsen af kulturmiljøer inden for nærzonen og de bærende bevaringsværdier tilsidesættes ikke med vindmøllerne i plan- og projektområdet.</p>
Fortidsminder, kulturarvsarealer	<p>Neutral/ubetydelig påvirkning til moderat negativ påvirkning: Der er ikke beskyttede fortidsminder i plan- og projektområdet, som kan blive påvirket af vindmøllerne, men det anbefales, at der foretages en arkæologisk forundersøgelse inden anlægsarbejderne påbegyndes.</p> <p>De markante rundhøje Marens Patter, der ligger ca. 1,9 km vest for vindmøllerne, fremstår som tydelige landemærker i kystlandskabet, og fra selve højene er der en markante udsigt mod Lovns Bredning og Hjarbæk Fjord. Vindmøllerne og rundhøjene vil kunne opleves i samspil fra det omgivende landskab.</p>
Lysafmærkning	<p>Moderat negativ påvirkning: Om dagen vil vindmøllernes blinkende hvide lys ofte være synlig og medvirke til at fremhæve oplevelsen af anlægget.</p>

	Om natten vil de røde blinkende lys på møllehuset være synlige hvor vindmøllerne er synlige fra nav og op efter. Belysningen vil opleves som tydelig i et landskab der ikke i forvejen er præget af rødt lys.
Påvirkning af landskabet fra kabelanlægget	Neutral/ubetydelig påvirkning: Det nedgravede kabelanlæg vil ikke være synligt.
Visuel påvirkning i driftsfasen, mellemzonen	
Landskab generelt	Lille/lidt negativ påvirkning: I mellemzonen er den landskabelige påvirkning mindre end i nærzonen pga. den større afstand. Fra nogle standpunkter i mellemzonen kan vindmøllernes faktiske størrelse dog opfattes tydeligere end i nærzonen, f.eks. når de ses hen over et større åbent landskab eller fra et højtbeliggende punkt, hvor det samtidigt er tydeligt, at møllerne står langt væk. Til gengæld vil møllerne set fra mellemzonen oftere være skjult af terræn, beplantninger og bebyggelse. Selve rotoren vil være vanskeligere at opfatte på denne afstand.
Kystlandskabet Lovns Bredning og Hjarbæk Fjord	Moderat negativ påvirkning: For kystlandskabet i mellemzonen er den landskabelige påvirkning mindre end i nærzonen pga. den større afstand. Fra nogle standpunkter i kystlandskabet kan vindmøllernes faktiske størrelse dog opfattes tydeligere end i nærzonen, f.eks. når de ses hen over et større åbent landskab eller fra et højtbeliggende punkt, hvor det samtidigt er tydeligt, at møllerne står langt væk.
Samspil med øvrige tekniske elementer	Neutral/ubetydelig påvirkning: Hvor vindmøllerne opleves sammen med eksisterende vindmøller, vil landskabets tekniske præg blive forøget. Samspillet i sig selv er dog ikke en væsentlig betydning for landskabsoplevelsen, og på baggrund af de udførte visualiseringer er der ikke fundet standpunkter i mellemzonen hvor samspillet mellem nye og eksisterende vindmøller vurderes at være betænkeligt.
Lysafmærkning	Lille/lidt negativ påvirkning: Om dagen vil vindmøllernes blinkende hvide lys ofte være synlig og medvirke til at fremhæve oplevelsen af anlægget. Om natten vil de røde blinkende lys på møllehuset være synlige hvor vindmøllerne er synlige fra nav og op efter. Belysningen vil opleves som tydelig i et landskab der ikke i forvejen er præget af rødt lys i de højder. Den røde lysafmærkning på 10 til 32 candela, vil erfaringsmæssigt ikke kunne opleves fra mellemzonen.

Påvirkning af landskabet fra kabelanlægget	Neutral/ubetydelig påvirkning: Det nedgravede kabelanlæg vil ikke være synligt.
Visuel påvirkning i driftsfasen, fjernzonen	
Landskab generelt	Neutral/ubetydelig til lille/lidt negativ: Fra fjernzonen vil terræn, beplantning, samt øvrige landskabelementer generelt begrænse udsynet til møllerne. Den store afstand vil desuden betyde, at sigtbarheden ofte vil være for lav til, at vindmøllerne tydeligt vil kunne aflæses. Selvom man i klart vejr vil kunne opfatte deres størrelse, vil de ikke være visuelt dominerende, og vindmøllerne vil derfor ikke påvirke landskabskarakteren i fjernzonen.
Samspil med øvrige tekniske elementer	Neutral/ubetydelig påvirkning.
Lysafmærkning	Neutral/ubetydelig påvirkning.
Påvirkning af landskabet fra kabelanlægget	Neutral/ubetydelig påvirkning.
Trafikale forhold	
Trafik – Anlægs-/demonteringsfase	Moderat negativ påvirkning til væsentligt negativ påvirkning: I anlægs-/demonteringsfasen vil der ske en midlertidig øgning af trafikmængden i forbindelse med transport af materialer og møllekomponenter, hvilket samlet set vurderes at medføre en moderat negativ til væsentligt negativ påvirkning for det nærmeste omgivelser. For at minimere risiko for støv skal adgangsvejen vandes eller dækkes med køreplader i tørre perioder for derved at minimere risikoen for støvdannelse.
Trafik – Driftsfasen	Neutral/ubetydelig påvirkning: I driftsfasen vil tung trafik i området være meget begrænset.
Klima - Energiforbrug	
Anlægs-/demonteringsfase	Neutral/ubetydelig påvirkning: Der vil være en meget lille påvirkning af luftkvaliteten i forbindelse med transport af materialer.
Klima – Reduktion af klimasser	
Driftsfasen	Positiv påvirkning. I driftsfasen vil der være en positiv effekt på indvirkning på luftkvaliteten, da der ikke vil forekomme emissioner fra anlægget, og da vindmølleprojektet vil bidrage til en reduktion i udledningen af CO ₂ .
Sundhed	

Anlægs-/demonteringsfase	Neutral/ubetydelig påvirkning: I anlægs-/demonteringsfasen vurderes støj i forbindelse med anlæg og demontering, at medføre en neutral/ubetydelig påvirkning af sundheden.
Driftsfase	Neutral/ubetydelig påvirkning: I driftsfasen vurderes støj og skyggekast i forbindelse med drift af vindmøllerne, at medføre en neutral/ubetydelig påvirkning af sundheden.

Ikke-Teknisk Resumé

Vindmøller øst for Sundstrup

Miljøvurdering og Miljøkonsekvensvurdering