

BYFornyelseprogram Klejtrup // JANUAR 2017

# DE SYV NODER



KIRKEBAKKEN

LEGEPARKEN

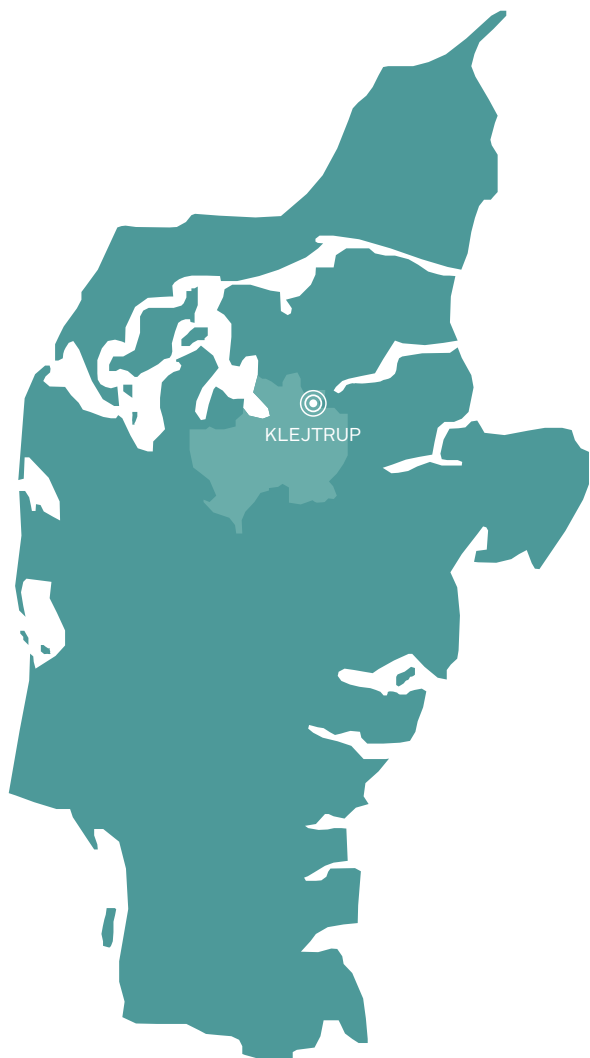
INFRASTRUKTUR

BRUGSTORVET

PARKERINGSLOMMEN

KØBMANDSPLADSEN

HUNDESKOVEN



## INDHOLD

Forord	side 03
Processen	side 04
Beskrivelse	side 06
Helhedsplanen	side 10
Nedslag 01 // Infrastruktur	side 12
Nedslag 02 // Kirkebakken	side 15
Nedslag 03 // Brugstorvet	side 17
Nedslag 04 // Købmandspladsen	side 21
Nedslag 05 // Parkeringslommen	side 24
Nedslag 06 // Legeparken	side 27
Nedslag 07 // Hundeskoven	side 29
Vedligeholdelse	side 31
Budget og tidsplan	side 32
Investeringsredegørelse	side 34
Bygningsfornyelse	side 35
Organisering	side 36

# FORORD

Bag ansøgningen om reservation af midler til områdefornyelse i Klejtrup lå et stærkt ønske om at sikre byens position som centerby og gøre Klejtrup til det oplagte valg for tilflyttere. Borgernes synlige sammenhold og mange aktiviteter var i 2004 medvirkende til, at Klejtrup blev kåret som Årets Landsby – en pris der belønner landsbyer, som gør et stort stykke arbejde for at skabe lokalt liv og udvikling.

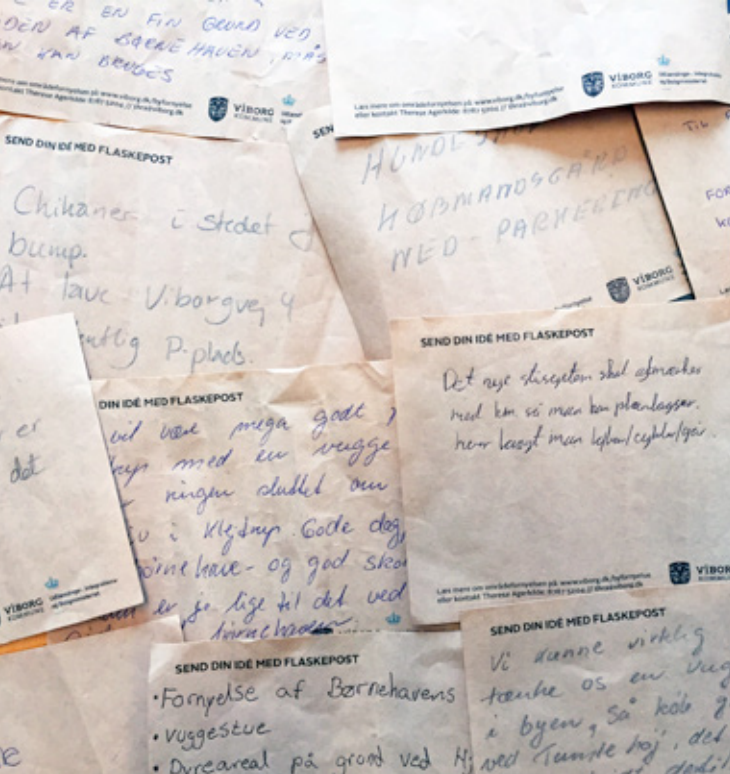
Områdefornyelsen bygger videre på denne positive udvikling, hvor programmets delprojekter skal være medvirkende til et kvalitetsløft. Et løft som forbedrer trafiksikkerheden, efterlader byens unge borgere og efterskoleelever med et positivt indtryk af Klejtrup og etablerer et nyt centralt mødested, der skaber rammerne for hverdagsliv og fællesskab. Projekterne er til sammen et skridt på vejen mod at styrke Klejtrups helt særlige karakter og gøre centerbyen til en endnu mere attraktiv bosætnings- og erhvervsby.

I december 2015 søgte Viborg Kommune om 2 mio. kr. til gennemførelse af områdefornyelse i Klejtrup. I august 2016 meddelte Udlændinge-, Integrations- og Boligministeriet (det nuværende Transport-, Bygnings- og Boligministeriet) reservation af beløbet. Investeringerne i Klejtrup forøges med Viborg Kommunes eget bidrag på 4 mio. kr., så det samlede budget er på 6 mio. kr. Initiativet til områdefornyelsen er taget af Klejtrup Borgerforening med en bred opbakning fra byens

øvrige borgere, der ønsker at understøtte en positiv udvikling af Klejtrup og skabe en bedre sammenhængskraft på tværs af byen. I starten af 2015 blev der, på et borgermøde, dannet fire arbejdsgrupper under Klejtrup Borgerforening, som fik til opgave at arbejde videre med forslag til udvikling og sammenhold i Klejtrup. Områdefornyelsen har taget stærk udgangspunkt i allerede eksisterende idéer til udvikling af byen, som løbende er blevet kvalificeret og videreudviklet gennem områdefornyelsesprocessen.

Dette byfornyelsesprogram udgøres af en række delprojekter, der gennemføres etapevist og forventes anlagt inden for de næste 4-5 år. Delprojekterne er særligt udvalgt i et tæt samarbejde med byens borgere og den nedsatte følgegruppe, der alle skal have en stort tak for deres foreløbige indsats i forbindelse med områdefornyelsen.

Torsten Nielsen  
Borgmester // Viborg Kommune



## PROCESSEN

### EN VELKOMPONERET PROCES

Udviklingsprocessen for områdefornyelsen har taget udgangspunkt i et intenst forløb, som er blevet organiseret og styret af Viborg Kommune og LABLAND architects, der har været konsulenter gennem hele områdefornyelsens første fase. LABLAND har skræddersyet et procesdesign specifikt til områdefornyelsen i Klejtrup, som er stærkt inspireret af byens helt særlige kendetegn Verdenskortet. Procesdesignet, der sætter samskabelse i højsædet, har etableret rammerne for trygge og tillidsfulde samarbejdsrum, som løbende har styrket dialogen på tværs af kommune, rådgivere og byens borgere. Processen blev kickstartet med opsigtsvækkende flaskeposter og har efterfølgende inkluderet tre offentlige borgermøder, der alle har båret præg af et stort fremmøde fra imødekomende og initiativrige borgere.

### FLASKEPOST TIL FREMTIDEN

For at sætte kursen mod en succesfuld områdefornyelse blev der opstillet tre grønne flaskeposter på strategisk udvalgte steder i Klejtrup. Ved disse flaskeposter blev borgerne informeret om områdefornyelsen og inspireret til at sende deres idéer og ønsker med flaskepost. De tre flasker fik lov at stå i byen over en længere periode med det formål at nå ud til den brede målgruppe – også til borgere der ikke nødvendigvis møder op til offentlige borgermøder. Flaskeposterne blev samlet på et grafisk skattekort, som blev vist frem for borgerne på borgermødet En dag i Klejtrup, hvor de fremmødte kunne lade sig inspirere af hinandens ønsker og drømme.

Som tak for borgernes mange flaskeposter har Viborg Kommune og LABLAND løbende sendt flaskeposter retur til byen. På disse informationsflyers, som både blev ophængt fysisk og delt på digitale platforme, har borgerne løbende kunne holde sig opdateret om projektets status og fremdrift. Flaskeposterne har desuden givet borgerne et indblik i, hvad Viborg Kommune, LABLAND og følgegruppen har arbejdet på i maskinrummet mellem de offentlige borgermøder. Denne kommunikationsstrategi kan med fordel fortsættes helt ind til projektindvielserne, så gryden holdes i kog og byen fortsat holdes opdateret om områdefornyelsens udvikling under behandlingen af byfornyelsesprogrammet og videre frem.

### TRE PERLER PÅ EN SNOR

Gennem inddragelses- og programfasen er der blevet afholdt tre offentlige borgermøder. Her har hele byen haft mulighed for at bidrage med inputs til områdefornyelsen. På det første borgermøde blev der afholdt en fælles skattejagt i Klejtrup, hvor borgerne gennem en byvandring viste byens skatte frem og satte ord på byens nuværende udtryk og anvendelse. Efter skattejagten blev borgerne informeret om områdefornyelsens overordnede rammer og fik til opgave at kortlægge byens nuværende udfordringer og potentialer på luftfotos over byen. Der var et flot fremmøde til det første borgermøde, hvor omkring 135 engagerede borgere bidrog med deres inputs.

Det andet borgermøde En dag i Klejtrup tog form som et bylaboratorium, hvor rundt regnet 70 fremmødte kommenterede på skitser for udvalgte nedslagsområder, der gennem borgermødet blev yderligere kvalificerede.

På det sidste og afsluttende borgermøde blev borgerne præsenteret for Klejtrup's nye helhedsplan og de udpegede nedslagsområder. LABLAND præsenterede planen, mens følgegruppen i fællesskab var tovholdere for den efterfølgende debat, hvor salen stillede uddybende spørgsmål til planerne. De 80 fremmødte borgere udviste bred opbakning til helhedsplanen og uddelte rosende ord til følgegruppen for deres flotte arbejde.

#### DE UNGE VED RORET

Mellem første og andet borgermøde hev projektleder for områdefornyelsen i Klejtrup en dag ud af kalenderen og tog på besøg på Klejtrup Musik efterskole. Her afholdte projektlederen en workshop med udvalgte elever. Workshoppen blev kickstartet med et inspirationsoplæg, der hev eleverne ud af hverdags- og vanetænkning. Herefter blev de unge inviteret på en spændende byvandring rundt i Klejtrup og spillede afslutningsvist det specialdesignede brætspil STIFINDER. Inddragelsen inspirerede de unge til at kortlægge eksisterende bevægelsesmønstre i byen, komme med forslag til nye stiforbindelser og idégenerere over aktiviteter i byen. Spillet tillod de unge at sætte ikoner, tegninger og ord på deres ønsker til områdefornyelsen og gav dem en reel stemme i forbindelse med projektet. De unges inputs blev præsenteret på det andet offentlige borgermøde, hvor byen set i et ungdomsperspektiv bidrog til stor inspiration hos både LABLAND, Viborg Kommune og de fremmødte borgere.

tidslinje // processen

- flaskeposten  
17.08.16
- borgermøde 01  
22.09.16
- efterskoleinddragelse  
25.10.16
- borgermøde 02  
01.11.16
- borgermøde 03  
19.01.17





Krydset ved Skårupvej og Kirkebakken



By- og Legeparken

## BESKRIVELSE

### BAKKELANDSSKAB VED KLEJTRUP SØ

Klejtrup er en naturskøn landsby beliggende i den nordøstlige del af Viborg Kommune. Byen er placeret sydvest for Klejtrup Sø og er omkranset af skove, bakker og søvand. Terrænet i og omkring byen er kuperet og mange steder er der udsigt til Klejtrup Sø eller byens kirketårn, der stort set kan ses fra alle steder i byen. På trods af byens naturskønne beliggenhed mangler Klejtrup forbindelser i landskabet, der gør det lettere for borgere og turister at opleve og komme helt tæt på byens naturværdier. Byen er opstået langs Brovej omkring byens kro og Klejtrup Kirke, der ligger synligt på en bakketop midt i byen. Klejtrup er siden vokset langs med forbindelsesvejene mod nord, syd og vest og er i dag danmarkskendt for Klejtrup Musikefterskole og turistattraktionen Verdenskortet, der tager dig med på en jordomrejse med udsigt over Klejtrup Sø.

### MANGLENDE UNGEINDSATS

Der bor ca. 900 borgere i Klejtrup. I perioden fra 2011 til 2015 steg indbyggertallet med 4,4%. Den positive udvikling skal dog i høj grad tilskrives byens to friplejehjem Blåbærhaven og Kløverbakken, der kort forinden etablerede i alt 44 lejligheder i byen. Antallet af ældre borgere i byen er steget med 21,1% i denne fireårige periode, mens der ses en tilbagegang i gruppen af 0-17 årige og 18-64 årige.

Klejtrup har en velindrettet børnehave og en vel fungerende folkeskole med et utal af tilbud til byens børn. Byen mangler dog i høj grad relevante tilbud til byens unge, eksempelvis musik- og be-

vægelsesmiljøer, som kan lokke byens 100 efterskoleelever ned i centrum, hvor de kan bidrage til øget by- og kulturliv. Herunder også alternative aktivitetsmuligheder for Klejtrup Ungdomsklub, der holder til i lokaler på Brattingsborgskolen. I tæt nærhed til både Brattingsborgskolen og Klejtrup Musikefterskole ligger Klejtrup By- og Legepark. Aktivitetsparken er anlagt af Klejtrup Borgerforening og byder på både beachvolleybane, amfiteater, sansehøve, petanquebane mv. Udgangspunktet har været at skabe et inspirerende samlingssted med lege- og aktivitetsmuligheder for barnlige sjæle i alle aldre. Legeparken trænger dog til et positivt boost, der gør aktivitetsparken endnu mere tillokkende og attraktiv for byens børn og unge.

### VÆRN OM DEN KOLLEKTIVE TRAFIK

Klejtrup har en god geografisk placering med blot 13 kilometer til Hobro, 25 kilometer til Viborg og 36 kilometer til Randers. Mere udfordrende ser det ud med byens offentlige transportmuligheder, hvor der ikke kører busser om aftenen efter kl. 19 eller i weekenderne. Dette giver særligt vanskeligheder for byens børn og unge uden kørekort, der er afhængige af, at deres forældre vil køre dem til fritidsaktiviteter uden for Klejtrup. Dertil kommer, at de eksisterende forbindelser i hverdagens dagtimer volder problemer for de unge over 18, der føler sig nødsaget til at køre i bil til uddannelsesstederne. Dette er ikke fremmede for befolkningsudviklingen i denne aldersgruppe.

#### ÆNDRINGER I HVERDAGSLIVET

Byen har tidligere haft et rigt og mangfoldigt handelsliv, men mange af byens butikker er lukket inden for de seneste år. Klejtrup har eksempelvis mistet to slagtere, en blomsterbutik, en køreskole og et pengeinstitut. Butikkernes forsvinden har sat sit aftryk på byen, da en del arbejdspladser og hverdagsaktivitet er forsvundet. Tilbage har byen Dagli' Brugsen, Klejtrup Bageri, Klejtrup Pizza og Frisør Hot'n Tot. Udover byens detailhandel har Klejtrup 10-15 erhvervsvirksomheder herunder mange entreprenør- og håndværksvirksomheder.

Klejtrup har ingen større torvedannelser eller fællesarealer centralt i byen. Der er i 2014 anlagt et lille prydtorv med beplantning og bænke på Mejeripladsen mellem Skårupvej og Viborgvej. Pladsen vidner om et stærkt lokalt engagement, da den lille oase er støttet af Klejtrup Borgerforening og anlagt med stor hjælp fra frivillige borgere. Mejeripladsen ligger midt i Klejtrup, men byen mangler et areal, der kan indtages af hele byen i forbindelse med større arrangementer fx, koncerter og byfesten Anderledes Fredag.

#### ET FRISK PUST TIL BYKERNEN

Der er allerede opkøbt og nedrevet boliger i Klejtrup gennem midler fra puljen til landsbyfornyelse, men centrum har behov for yderligere nedrivning. Byens borgere har gennem inddragelsesprocessen påpeget, at en række af hovedgadens bygninger trænger til enten renovering eller nedrivning. De funktionsforladte eller forfaldne bygninger har stor synlighed for gennemkørende trafik, der efterlades med en stemning af for-

fald og et lettere nedslidt førstehåndsindtryk af Klejtrup. I forbindelse med områdefornyelsen arbejder følgegruppen aktivt på at indlede dialoger med ejerne af bolig- og erhvervsjendommene. De opfordres til at søge midler hjem til udvendige facaderenoveringer og istandsættelser, så de renoveringsklare huse i fremtiden kan være med til at skabe nye, positive fortællinger om byen. Sø-kroen i Klejtrup er et godt eksempel på en bygningsrenovering, der har ændret bybilledet i en positiv retning. Sø-kroen lukkede i 2014 og har sidenhen stået tom. I 2016 kunne Klejtrup dog med stolthed annoncere, at Sø-kroen var købt med henblik på renovering og i efteråret 2016 blev kroen genåbnet, til stor glæde for hele Klejtrup.

Hertil kommer, at byen i foråret 2015 stiftede Klejtrup Udvikling ApS, som følger af en fælles forståelse for, at tomme og nedslidte bygninger ikke bidrager positivt til Klejtrups udvikling. Firmaet er ejet af privatpersoner og erhvervsvirksomheder i byen, og der er foreløbigt indskudt 0,5 mio. kr. i selskabet. Dette med henblik på at genoprette byen, finde alternative anvendelser til tomme og dominerende erhvervsjendomme og etablere flere, gode lejeboliger. Tiltaget kan medvirke til at tiltrække en yngre målgruppe til Klejtrup.



Mejeripladsen



Sø-kroen



MUSIKEFTERSKOLE

BY- OG LEGEPARKEN

FRIPLEJEHJEM

HALLEN

SKARUPVEJ





KIRKEBAKKEN

KLEJTRUP SØ

VERDENSKORTET

FOLKESKOLE

KLEJTRUP KIRKE

BAGERI

DAGLI' BRUGSEN

GL. KØBMANDSGÅRD

MEJERIPLADSEN

SØKROEN

BROVEJ

REGNVANDBASSIN

SØNDELVEJ

KIRKEBAKKEN

MIDTVEJ

VIBØRGVEJ

SANDSTREDE

# HELHEDSPLANEN

## EN ROBUST UDVIKLINGSPLAN

Klejtrups nye og fremtidssikrede helhedsplan er udformet på baggrund af borgernes ønsker og behov koblet med grundige registreringer og analyser af byens historie, struktur og anvendelse. Formålet med helhedsplanen er at opsamle og indskrive udvalgte nedslagsområder til én samlet plan, hvor det handler om at skabe mest mulig værdi for de afsatte midler – både nu og i fremtiden. Helhedsplanen udstikker rammerne for en målrettet byudvikling af Klejtrup og er bygget op om et stærkt og fleksibelt arkitektonisk skellet, der kan udvikles over tid og imødekomme byens fremtidige behov.

## DE SYV NODER

Helhedsplanen er navngivet De Syv Noder med stor inspiration fra Klejtrup Musikefterskole, som i høj grad er med til at sætte Klejtrup på danmarkskortet. De syv nedslagsområder udgør til sammen melodien for Klejtrups fremtidige udvikling og byder på aktiviteter, der på forskellig vis supplerer hinanden og tilføjer et ekstra lag til byens eksisterende tilbud. Til hvert nedslagsområde er der koblet inspirerende referencebilleder og et værdisæt bestående af tre værdier, der slår tonen an for indsatsområdernes fremtidige udvikling.

-  Infrastruktur
-  Kirkebakken
-  Brugstorvet
-  Købmandspladsen
-  Parkeringslommen
-  Legeparken
-  Hundeskoven



**KIRKEBAKKEN**

**LEGEPAKKEN**

**INFRASTRUKTUR**

**BRUGSTORVET**

**PARKERINGSLOMMEN**

**KØBMANDSPLADSEN**

**HUNDESKOVEN**



## NEDSLAG 01 // INFRASTRUKTUR

### TRAFIKMÅLINGER

Viborg Kommune har i starten af 2017 foretaget hastighedsmålinger på udvalgte strækninger i Klejtrup. Målingerne er foretaget på Søvej, Skårupvej og Brovej for at undersøge placeringer af eventuelle hastighedsdæmpende foranstaltninger. Analyserne af trafiktællingerne viser, at der generelt køres for stærk på Søvej og Skårupvej, hvor den nuværende gennemsnitshastighed berettiger etableringen af fartdæmpende foranstaltninger.

### SÆNK FARTEN

Helhedsplanen udpeger fire afgrænsede områder til særlige trafikale foranstaltninger, hvor der i fremtiden etableres fartnedsænkende trafikchikaner.

Der etableres to grønne byporte på henholdsvis Søvej og Skårupvej, der forskønner ankomsten til byen og får den gennemkørende trafik til at sænke hastigheden før ankomsten til byens centrum. Byporten på Søvej suppleres desuden med en vejchikane længere fremme på vejen, der medvirker til, at trafikanterne ikke sætter farten op igen på den lange strækning fra byporten til bykernen.

Udover de to byporte og trafikchikanen på Søvej optimerer områdefornyelsen det eksisterende kryds ved Sø kroen. Krydset udgør i dag et trafikalt knudepunkt, som volder borgerne i Klejtrup problemer i hverdagen, da trafikanterne kommer med høj fart fra Brovej og har dårlige oversigtforhold, når de nærmer sig krydset fra Sandstræde. Desuden er højdeforskellen i krydsets terræn uhensigtsmæssig for ældre og gangbesværede.

For at gøre krydset mere sikkert anlægges der en grafisk belægning på hele fladen, eventuelt i form af farvede rumlefler. Den grafiske markering fungerer som en visuel fartdæmper, der øger bilisternes opmærksomhed i vejkrydset og vil desuden afspejle byens identitet. Aftrykket kan eksempelvis inspireres af Klejtrup Musikefterskole eller Verdenskortet og udformes som noder, tangenter eller jordkloder. Krydsets grafiske bearbejdning bliver i fremtiden et gennemgående aftryk i byen, der går igen ved øvrige overgange på Skårupvej ved Købmandspladsen og Brugstorvet, hvorved der skabes en visuel sammenhæng mellem byens centrale pladser. De grafiske bearbejdninger medvirker hermed til, at byens centrum i højere grad opleves som én samlet helhed, hvor de gennemkørende trafikanter ikke er i tvivl om, at de netop er ankommet til Klejtrup – byen med 'Danmarks bedste musikefterskole' og 'en jordomrejse du aldrig glemmer'.

Udformningen på de trafikale foranstaltninger og de grafiske aftryk bestemmes nærmere i projekteringsfasen, hvor trafiksaneringerne vil tilpasses og gradueres i forhold til de enkelte områder i tæt dialog med Trafik og Veje.

Udover områdefornyelsesmidlerne har Klejtrup desuden et restbeløb på 133.000 kr. fra projektet Børn i Fremtidens Landsby, der er øremærket til fartnedsænkende tiltag i byen. Dette restbeløb bringes i anvendelse i forbindelse med områdefornyelsen i tillæg til de midler, der afsættes til særlige trafikale foranstaltninger.

## ET FULDENDT STINET

Et andet centralt element af helhedsplanens infrastruktur er stisystemerne i Klejtrup. Det har været et stort ønske hos borgerne, at byens eksisterende stinet udbygges, så de lettere kan bevæge sig rundt i byen og benytte sig af mere afvekslende motionsruter. Områdefornyelsen binder byens eksisterende stinet bedre sammen, så Klejtrup får et mere tilgængeligt og sammenhængende stisystem med ruter af varierede længder. På udvalgte stistrækninger opstilles desuden en funktional belysning, som supplement til byens eksisterende gadelamper, så borgerne i højere grad kan færdes trygt og sikkert rundt i Klejtrup efter mørkets frembrud. Behovet for belysning undersøges nærmere i projekteringsfasen.

Byens borgere har, udover de indtegnede stier på helhedsplanen, et stærkt ønske om, at strækningen på Søvej bliver mere oplyst. Denne mulighed undersøges nærmere i projekteringsfasen. I denne fase indledes desuden en dialog med berørte lodsejere i forbindelse med borgerønsket om en mere farbar sti ved Verdenskortet samt en stietableringen fra det nyligt anlagte regnvandsbassin ved Sandstræde til Brovej. Viborg Kommune har i forbindelse med den ønskede stiforbindelse rundt om regnvandsbassinet ved Sandstræde indledt en positiv dialog med Energi Viborg, der ejer arealet.

I tillæg til byens udvidede stinet anlægges det sidste stykke af fortovet, der aldrig er blevet opført nederst på Brattingborgsvej på hjørnet ved Søvej. Hertil kommer, at Natur og Vand i Viborg Kommune sideløbende med områdefornyelsen vil sørge for, at der ryddes op i de eksisterende naturstier i skoven ved Fuglevænget, så disse atter bliver farbare og kan indgå i borgernes gå- og motionsruter.

- 77 Fartnedsættelse
- 77 Overgange på tværs
- 77 Trygge forbindelser





byport

natursti

vejbump

fortov

markeret vejkræds

byport

- vejchikane
- stinet
- ⋯ stinet / dialog endnu ikke indledt

## NEDSLAG 02 // KIRKEBAKKEN

### ET GRØNT ÅNDEHUL

Kirkebakken er et naturskønt grønt område med byens bedste udsigt over Klejtrup Sø. I dag anvendes området bl.a. af skolen, børnehaven og byens dagplejere, men størstedelen af naturområdet ligger uberørt og ubrugt hen. Viborg Kommune slår græs et par gange om året, mens Grundejerforeningen Klejtrup Nord slår stier i græsset. Helhedsplanen foreslår, at der etableres et mere permanent stisystem på Kirkebakken i et naturvenligt materiale, som supplement til de slåede stier. Naturstien anlægges som en fast sti eksempelvis i asfalt med nedpresset slotsgrus. Den organiske natursti vil skabe en smutvej på tværs af naturområdet og lokke bløde trafikanter væk fra den trafikerede Søvej, hvor bilisterne generelt kører med høj fart. Langs den nye idylliske natursti opsættes opholdsinventar i form af bænke, der understreger områdets naturskønne karakter. Her vil byens borgere og turister kunne tage sig et lille hvil og nyde den smukke udsigt over Klejtrup Sø.

Borgerne har flere gange under inddragelsesprocessen ytret et ønske om at udskifte en misvedligeholdt bæk på Søvej. Denne bæk nedrives og erstattes af et nyt opholdsmøbel i samme stil som udsigtsbænkene på Kirkebakken.

### KOM HELT TÆT PÅ VANDET

For at optimere adgangen til Kirkebakkens eksisterende sø, Hjertesøen, etableres en platform, der giver borgere og gæster direkte adgang til den lille sø. Brattingsborgskolen kan eksempelvis studere søens dyreliv fra platformen, mens byens efterskoleelever kan bruge platformen som et tiltrængt pusterum. Platformen udformes eventuelt

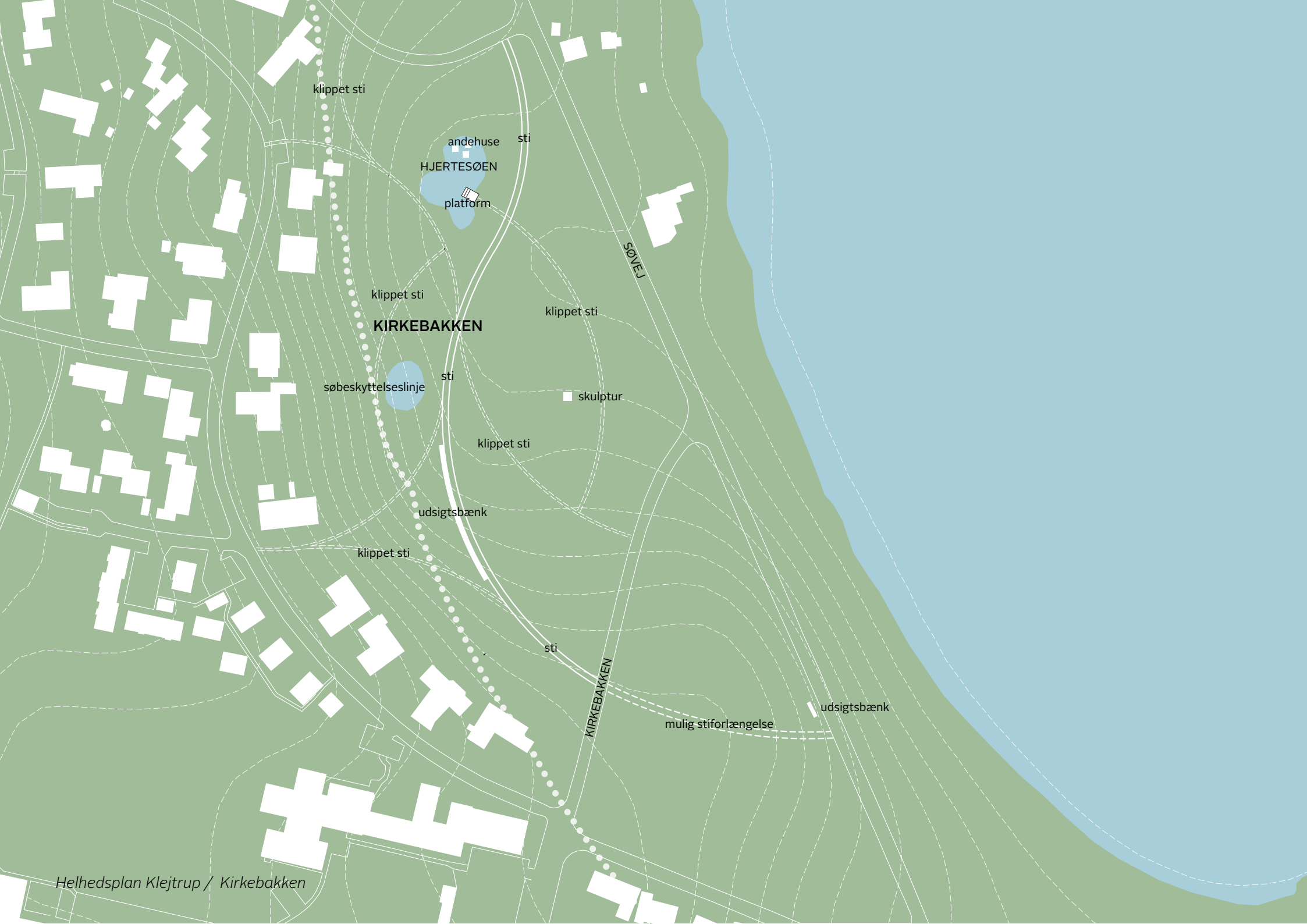
med siddepladser i flere niveauer. Grundejerforeningen Klejtrup Nord har desuden planer om at opsætte andehuse ved Hjertesøen, for at skabe mere dyreliv i området. Herudover har samme grundejerforening opsat en skulptur på det grønne område, som giver stedet et kunstnerisk islæt og yderligere grund til at besøge byens grønne åndehul.

Viborg Kommune arbejder aktivt på nedsættelsen af en arbejdsgruppe, der kan bistå med områdets fremtidige drift. Viborg Kommune vil stå for den løbende klipning af græsstierne og udfyldning af huller i den nye natursti, mens arbejdsgruppen skal bistå med vedligeholdelse af inventar og stiens øvrige drift. Opholdsinventar og platformen udformes i holdbare materialer, der kræver begrænset drift og vedligehold og giver lang levetid.

Lokalplanen udpeger Kirkebakken til et naturområde og store dele af Kirkebakken ligger inden for søbeskyttelseslinjen, hvorfor der skal søges om tilladelse, hvis der opstilles noget på arealet. På denne baggrund vil Kirkebakken projekteres under hensyntagen til områdets nuværende naturkvaliteter i tæt samarbejde med kommunens naturafdeling og Grundejerforeningen Klejtrup Nord.

- — Naturoplevelser
- — Herlighedsrum
- — Udsigtspunkt





klippet sti

andehuse  
HJERTESØEN

platform

klippet sti

**KIRKEBAKKEN**

klippet sti

søbeskyttelseslinje

skulptur

klippet sti

udsigtsbænk

klippet sti

sti

KIRKEBAKKEN

mulig stiforlængelse

udsigtsbænk



## NEDSLAG 03 // BRUGSTORVET

### KAOTISK PARKERINGSRUM

Brugstorvet ligger midt i byens hjerte med Klejtrup Kirke som en flot kulisse i baggrunden. Pladsen huser tankstationen OK og fungerer i dag primært som parkeringsplads for kirkegængere og Dagli' Brugsens kunder. I spidsbelastede perioder er trafikforholdene kaotiske, hvormed der let kan opstå farlige situationer.

Helhedsplanen genindretter Brugstorvet og optimerer trafikflowet under hensyntagen til Dagli' Brugsens vareindlevering og OKs tankbiler. Arealet bliver desuden kodet, så det er let og overskueligt at aflæse rummets forskellige funktioner og bevæge sig rundt på arealet – både i bil og som gående. Derudover vil pladsen undergå en generel begrønnelse, der løfter torvets visuelle fremtoning.

### ET MULTIFUNKTIONELT HVERDAGSMØBEL

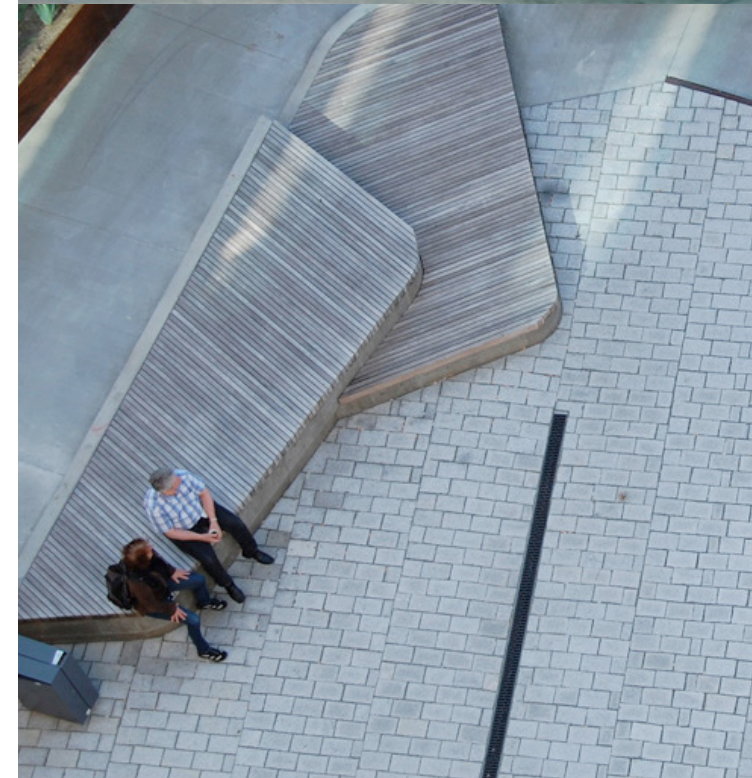
På den sydlige del af torvet opstilles en specialdesignet scene. Scenen udgør i dagligdagen et hverdagsmøbel til ophold og sociale møder foran Dagli' Brugsen. I inventarets sydlige ende indarbejdes desuden et overdækket buskur i en let og luftig konstruktion, hvor buspassagerer kan sidde og vente på bussen i alt salgsvæjr. Ved særlige lejligheder omdannes hverdagsmøblet til en scene med plads til kulturelle og musikalske indslag. Scenen designes, så det er let at tilkoble strøm, højtalere med videre. Det bliver desuden muligt at overdække scenen ved hjælp af en sol- og regnafskærmende sejldug.

Følgegruppen arbejder aktivt på at indgå en aftale med Klejtrup Musikefterskole og øvrige lokale aktører, hvor igennem de forpligter sig på at tage scenen i brug. Efterskoleeleverne har indtil videre taget godt imod forslaget og ytrer et ønske om, at de i højere grad gerne vil spille og optræde for hele byen. På den måde vil helhedsplanen fremhæve Brugstorvet som byens centrum og samlingspunkt både i hverdagen og ved særlige, festlige lejligheder, som for eksempel Anderledes Fredag. Til sådanne arrangementer indkøbes desuden et stort festtelt, der let kan opsættes i forlængelse af scenen. Pladsen vil på den måde være særdeles fleksibel i forhold til borgernes forskellige behov.

Pladsens eksisterende belysning erstattes desuden af nye lysmaster, der kan bruges aktivt i forbindelse med scenen, hvor det stemningsskabende lys er med til at understøtte aktiviteterne på scenen.

### FORBINDELSE PÅ TVÆRS

For at markere brugstorvet som byens centrum og nedsætte bilernes hastighed ved Dagli' Brugsen, arbejdes der med en grafisk bearbejdning af belægningen fra hverdagsscenen og tværs over Skårupvej. Her griber den grafiske markering fat i indgangen til Mejeripladsen og skaber en visuel forbindelse mellem byens nye Brugstorv og det grønne åndehul på Mejeripladsen. Overgangen markeres i samme grafiske udformning som på krydset ved Søkroen, der afspejler byens særlige DNA.





Brugstorvet er ejet af Dagli' Brugsen Klejtrup, som løbende er blevet indkaldt til dialogmøder gennem programfasen, hvor de bl.a. har godkendt den endelige helhedsplan for nedslagsområdet. I næste fase udformes en kontrakt mellem Viborg Kommune og ejeren, hvori Dagli' Brugsen stiller garanti for, at områdefornyelsestiltagene på arealet bevares. Dagli' Brugsen vil desuden bistå med drift og vedligehold af pladsen.



Trafikflow



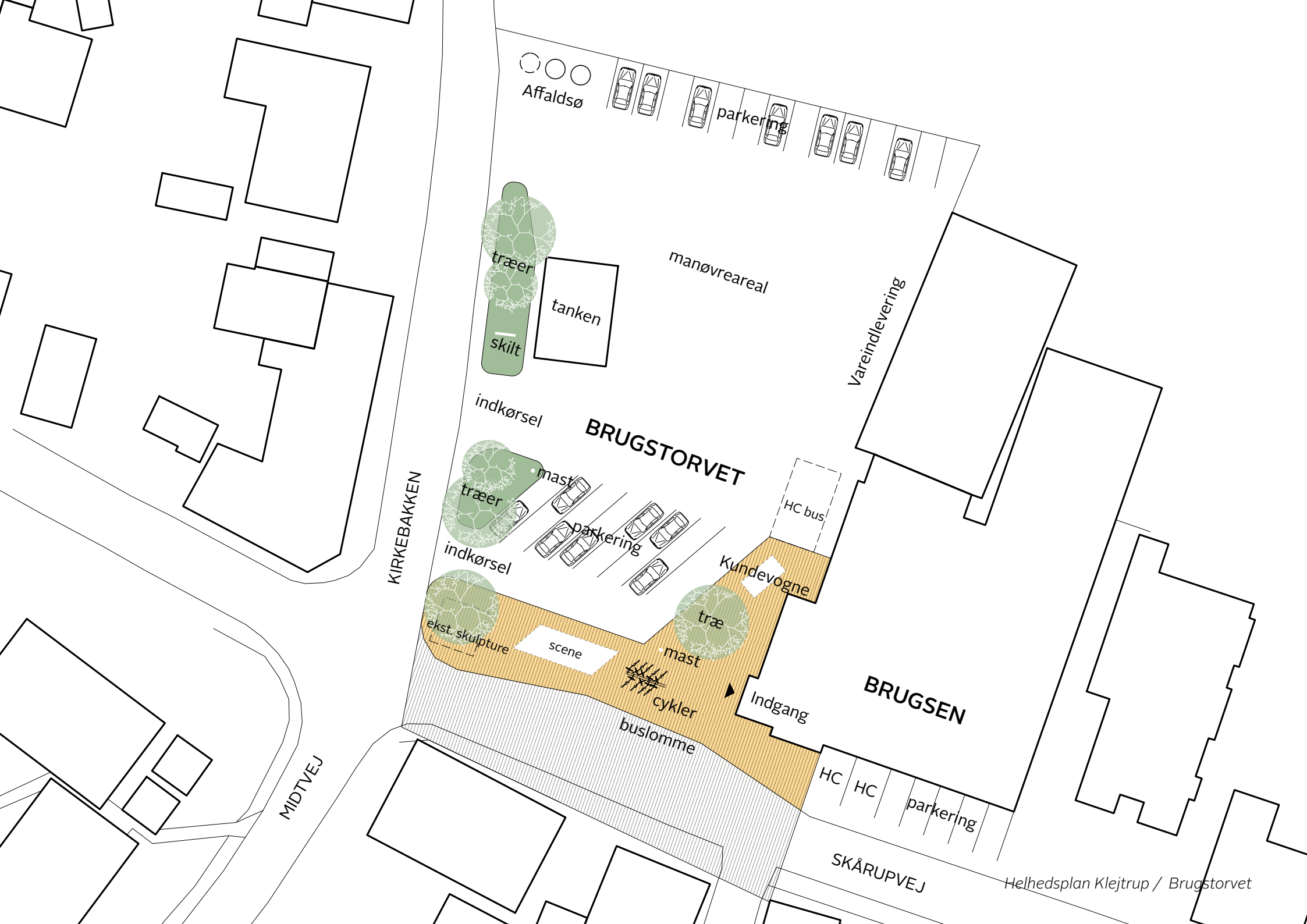
Scenerum



Samlingssted

Ydermere er Viborg Kommune i dialog med REVAS, som står for affaldshåndteringen i kommunen. REVAS vil gerne udskifte Brugstorvets eksisterende affaldscontainerne med molokker. REVAS finansierer nedgravning og installation, mens områdefornyelsens midler afholder belægningen omkring molokkerne.





Affaldsø

parkering

træer  
skilt

tanken

manøvreareal

Vareindlevering

indkørsel

BRUGSTORVET

træer

mast

parkering

indkørsel

HC bus

Kundevogne

ekst. skulpture

scene

træ

mast

cykler

Indgang

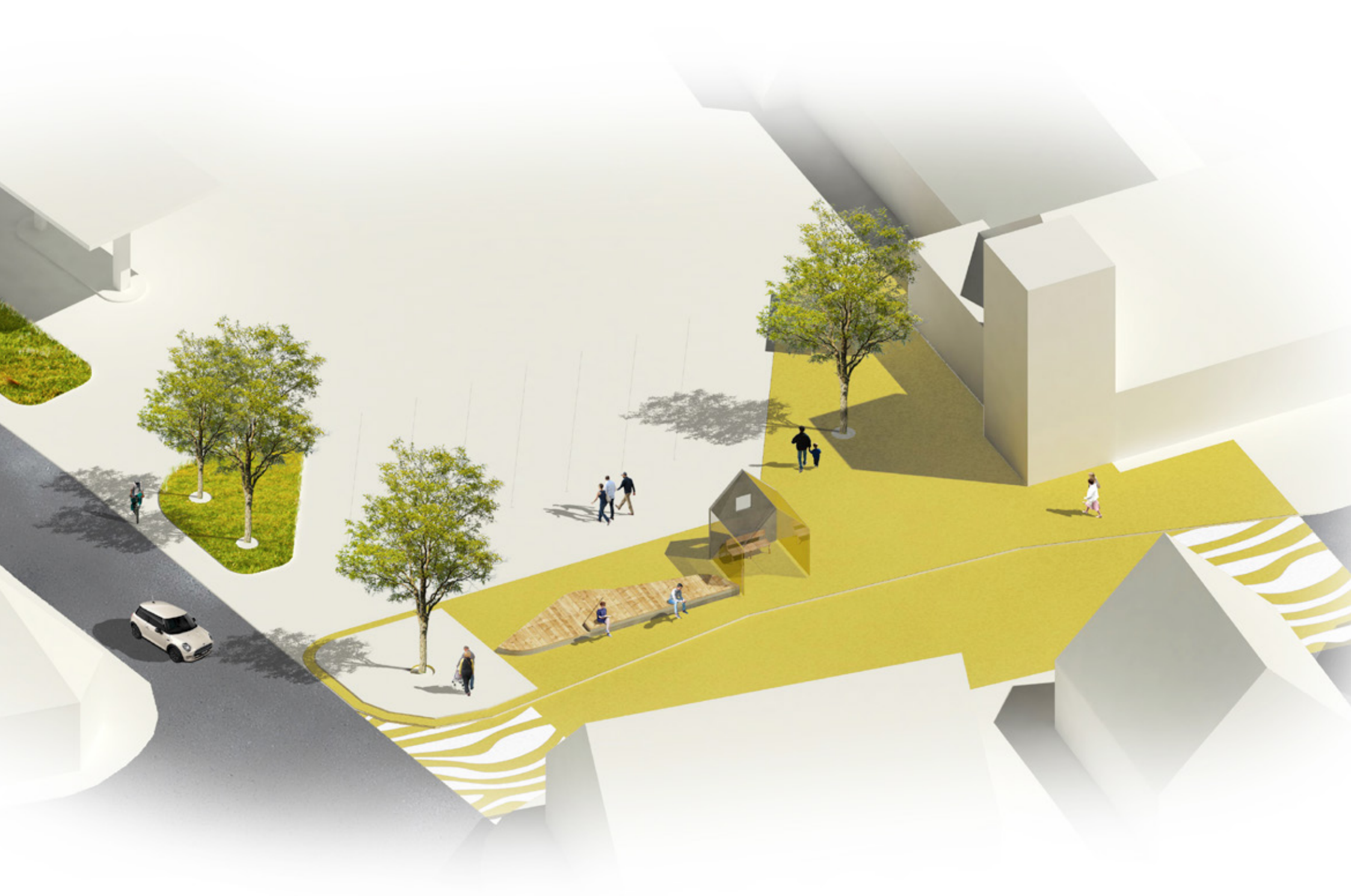
BRUGSEN

buslomme

HC HC

parkering

SKÅRUPVEJ



## NEDSLAG 04 // KØBMANDSPLADSEN

### ET DÅRLIGT FØRSTEHÅNDSINDTRYK

Købmandspladsen udgør på nuværende tidspunkt forpladsen til byens gamle Købmandsgård, der huser Klejtrup Pizzeria. Pladsen er det første, der møder bilisterne, når de ankommer til byen via Viborgvej. Stedets nuværende udtryk er nedslidt og kan med fordel forskønnes, så byens førstehåndssindtryk forbedres. I forbindelse med torvet findes desuden endnu et af byens farlige vejkryds, et y-kryds hvor der, ifølge borgerne, sker mange færdselsuheld.

### TRAFIKSIKKERHED I HØJSÆDET

Helhedsplanen gentænker det eksisterende y-kryds: Det nuværende helleanlæg, som er placeret mellem Skårupvej og Viborgvej, vil blive inddraget som en del af den nye Købmandsplads. Som erstatning for helleanlægget vil der blive etableret en vejindsnævring, som skaber bedre oversigtsforhold og øger trafikikkerheden i krydset. Byens gennemkørende, tunge trafik henvises i stedet til Midtvej. Ligesom andre trafikalt udsatte steder i byen, vil stykket fra Viborgvej til Skårupvej tilkobles en grafisk belægning, der fungerer som en visuel fartdæmper og bidrager til en hastighedssænkning gennem centrum. Detailudformning af det nye kryds bestemmes nærmere i næste projektfase, hvor krydset projekteres i tæt samarbejde med kommunens trafikafdeling.

### BYENS NYE HÆNG-UD-STED

Foran Klejtrup Pizzeria plantes træer i samme træsort som byens eksisterende beplantning. Træerne danner et grønt filter foran Klejtrup Pizzeria og afskærmer en smule for facaden på den

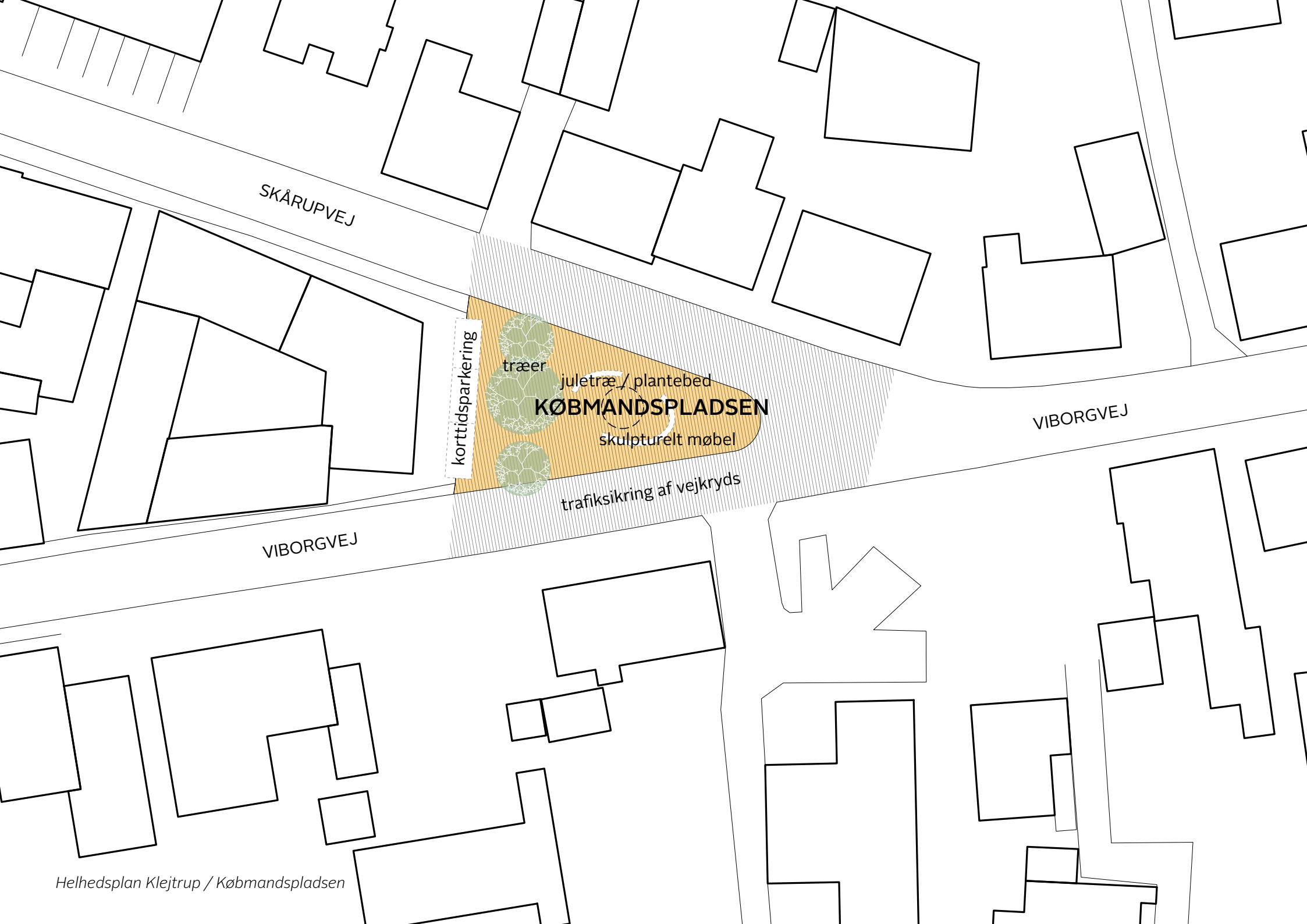
gamle Købmandsgård, der fremstår lettere nedslidt. På selve Købmandspladsen indrettes et lille opholdsmiljø med skulpturelle hverdagsmøbler. Opholdsmøblerne placeres under hensyntagen til byens store juletræ, som pryder pladsen i hele december måned. I tillæg hertil føres der strøm til juletræet og der etableres en permanent juletræsfod, så træet er lettere at opstille og nedtage.

De rumskabende møbler afskærmer for trafikken omkring pladsen og skaber rammerne om et hyggeligt ophold i byen, hvor efterskoleelever eksempelvis kan sætte sig og spise deres pizza eller gennemkørende turister kan gøre et stop og spise deres medbragte madpakker. I tæt relation til pizzeriaet ved Købmandsgården vil der blive etableret tre kundeparkeringspladser, for at dække pizzeriaets nuværende parkeringsbehov.

Viborg Kommune har indledt en positiv dialog med den nuværende ejer af den gamle Købmandsgård, der er åben for idéen om at omdanne forpladsen til et hyggeligt opholdsmiljø. Hvis pladsen en dag får en anden funktion og anvendelse, kan de skulpturelle opholdsmøbler flyttes til et andet sted i byen.

- 77 Varm velkomst
- 77 Stemningsskabende
- 77 Det korte ophold





SKÅRUPVEJ

VIBORGVEJ

VIBORGVEJ

korttidsparkering

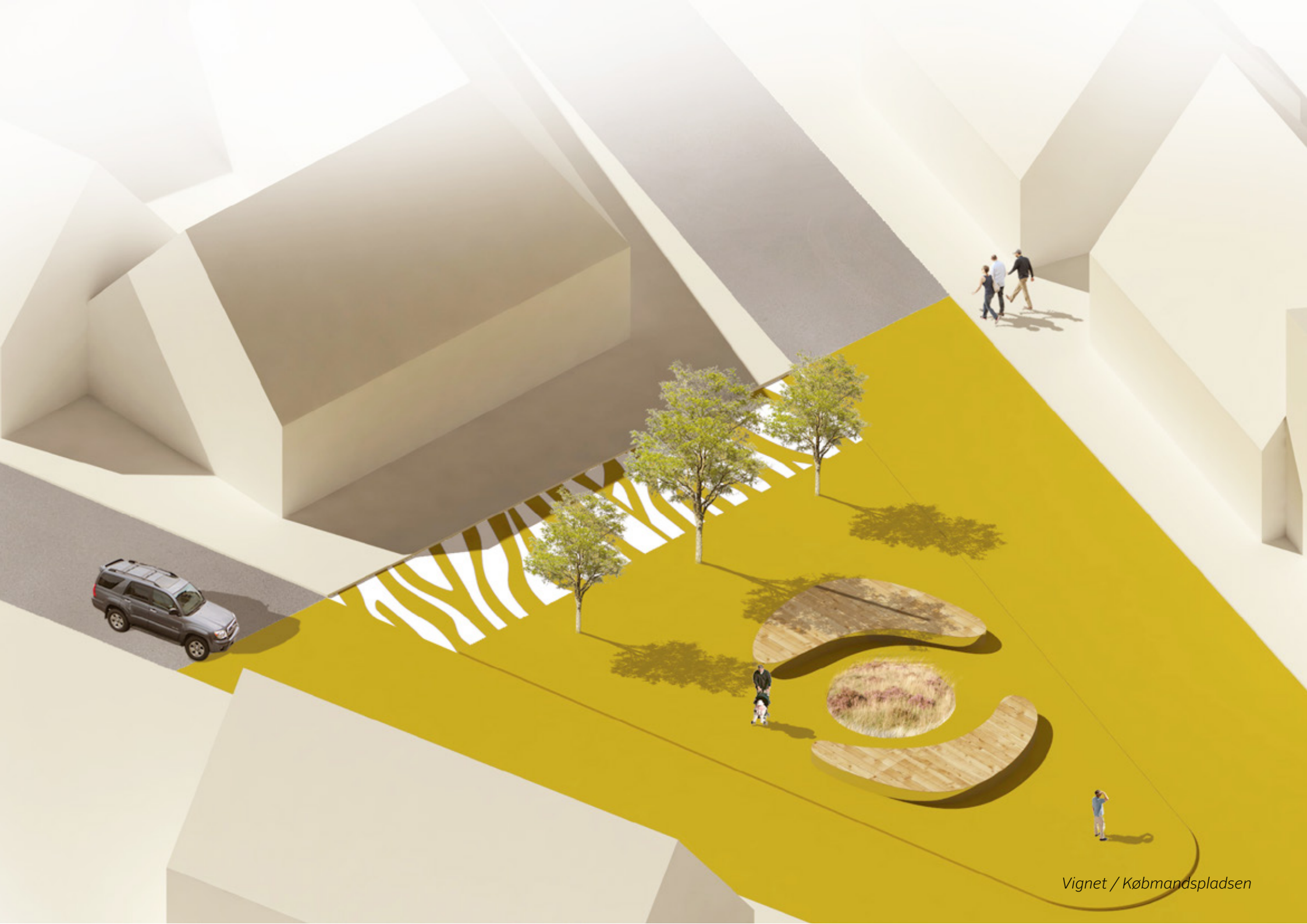
træer

juletræ / plantebed

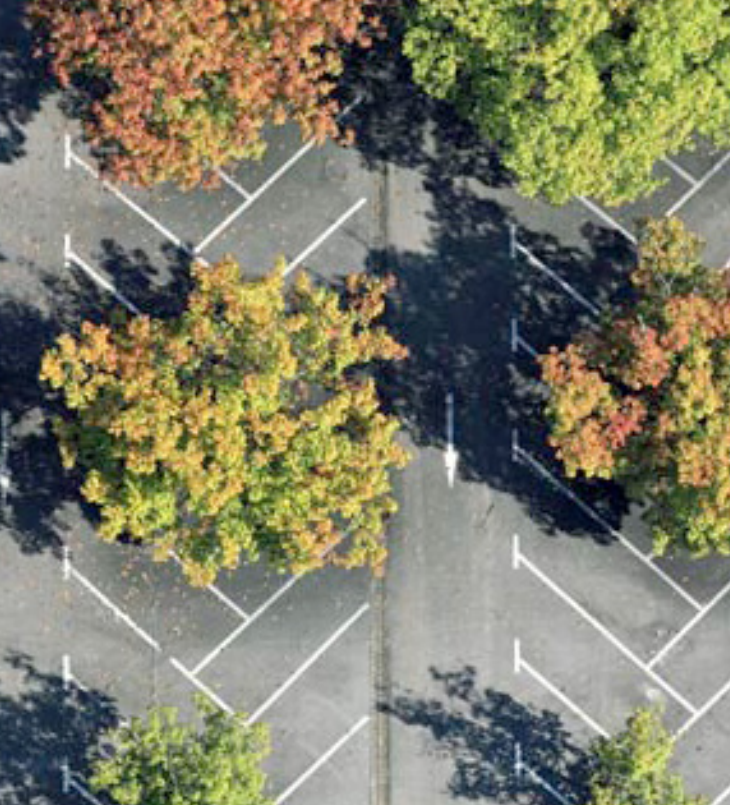
**KØBMANDSPLADSEN**

skulpturelt møbel

trafiksikring af vejkryds



Vignet / Købmandspladsen



## NEDSLAG 05 // PARKERINGSLOMMEN

### PARKERING I GRØNNE RAMMER

På det tomme areal overfor Kirkens Korshær Genbrug på Viborgvej etableres en grusbelægning til parkering. Der har tidligere ligget et hus på den kommunalt ejede grund, men det er for nyligt nedrevet, og siden har arealet stået ubrugt hen.

Parkeringsituationen i denne ende af byen er i dag relativt kaotisk, da trafikanter parkerer langs vejen ved genbrugsbutikken og hermed skærmer for udsigten og hæmmer trafikanternes overblik og sikkerhed i krydset ved Søkroen. Den nye parkeringsplads vil blive etableret i grønne rammer og rummer otte parkeringsbåse, der afhjælper den nuværende parkeringssituation langs Viborgvej. Genbrugsbutikkens besøgende og gæsterne på Søkroen kan i fremtiden anvende disse pladser efter behov, hvormed den problematiske parkeringssituation afhjælpes.

I projekteringsfasen inddrages kommunens trafikafdelingen, så der skabes de mest sikre og optimale rammer for ind- og udkørsel fra parkeringspladsen.

- — Parkering
- — Grønne rammer
- — Sikker ind- og udkørsel





KIRKE ALLÉ

SØVEJ

parkering

**PARKERINGSLOMMEN**

grus // belægning

trafiksikring af  
vejkræds

BROVEJ

VIRBORGVEJ

**SØKROEN**

SANDSTRÆDE



Vignet / Parkeringslommen

## NEDSLAG06 // LEGEPARKEN

### FART OVER FELTET

Byens unge har været højt prioriteret og et gennemgående tema lige fra det første borgermøde i Klejtrup. De unge fra Klejtrup Musikefterskole har gennem det ungeinddragende spil STIFINDER givet udtryk for, at de mangler steder i byen, hvor der er plads til aktiv udfoldelse og til den mere 'vilde leg'. For at imødekomme de unges ønsker, etableres en ny skaterbane i byens eksisterende By- og Legepark. Legeparken ligger i tæt relation til skole, hal og musikefterskole og byder på både beachvolleybane, amfiteater, sansehave, multibane, petanquebane mv. I dag står flere af parkens legemuligheder ubrugt hen og trænger til en modernisering.

Byens nye skaterbane vil puste fornyet liv i aktivitetsparken og fungere som trækplaster for byens børn og unge, der får et nyt samlingssted, hvor de kan mødes efter skole og blive en del af et aktivt fællesskab. Helhedsplanen vil med andre ord genoplive Legeparken og skabe et inkluderende rum for byens unge mennesker – et rum hvor også unge, der ikke ser sig selv som en naturlig del af Klejtrup Hallens traditionelle idrætsfællesskaber, føler sig udfordrede og velkomne.

### UDFORDRENDE BAKKER

Skaterbanen kan udformes af gummibakker i forskellige højder eller bestå af en kuperet bane i beton. Langs banen opsættes lysmaster, så banen tilmed kan indtages af rullende hjul i morgen- og aftentimerne. Banens endelige udformning og

præcise placering bestemmes nærmere i den efterfølgende projekteringsfase, under hensyntagen til parkens øvrige aktivitetsmuligheder. Skateranlægget kan eksempelvis placeres vest for Legeparken på en eksisterende parkeringsplads, der store dele af året ligger ubrugt hen.

Foruden skaterbanen opgraderes Legeparkens eksisterende amfiteater med nye, holdbare sidetrin, så det bliver mere attraktivt og komfortabelt at være tilskuer til byens teaterforestillinger.

Klejtrup Borgerforening, der ejer arealet ved By- og Legeparken, vil inddrages nærmere i projekteringsfasen, hvor Viborg Kommune tilmed vil afholde et dialogmøde med udvalgte unge i Klejtrup, så skaterbanen specialdesignes ud fra deres specifikke ønsker og behov.



Byens unge



Tiltrækningskraft



Legeparken version 2.0





AMFISCENEN

BAKKEN

skaterbakker

træer

siddekant

træer

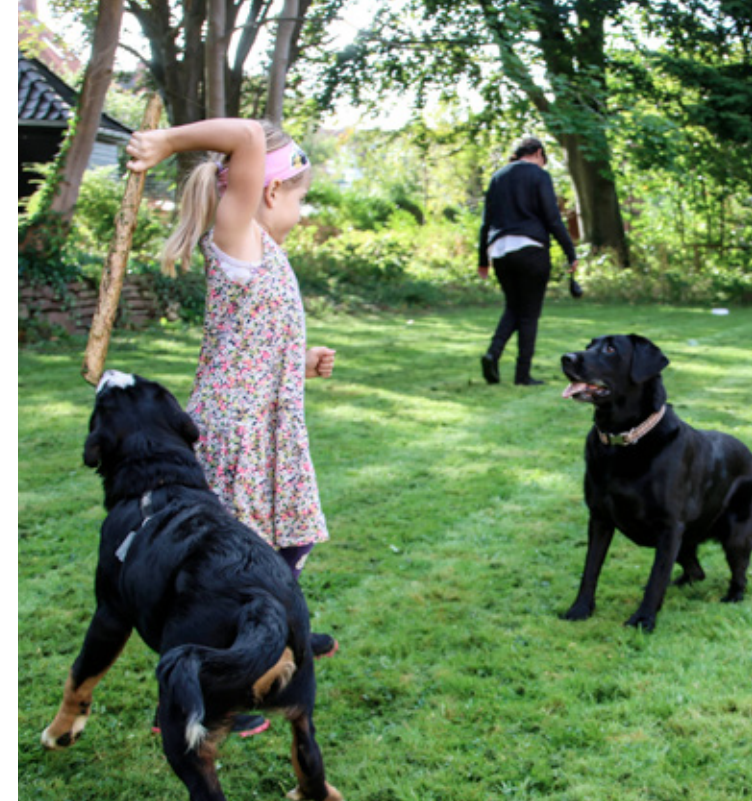
## NEDSLAG 07 // HUNDESKOVEN

### FRIRUM FOR DE FIRBENEDE

Byens borgere har et ønske om etablering af en hundeskov ved byens nye sø, der ligger øst for Sandstræde og vest for Klejtrup Bæk. Hundeskoven er et aktivt område til byens hundeejere og udformes som et indhegnet areal, hvor hundeejere året rundt kan lufte deres hunde uden snor, såfremt hunden er lydlig og under kontrol. Skoven er åben for alle og der opfordres til, at hundeejere viser hensyn til skovens øvrige gæster. Skoven byder på åbne græsarealer, bakker og bænke undervejs, hvor hundeluffere kan tage et lille hvil. Der opstilles desuden skraldespande og hundeposestativer, hvor hundeejerne kan tage en pose til hundenes efterladenskaber. Ved alle indgange opsættes selvlukkende låger og skilte med retningslinjer for anvendelse af hundeskoven.

Viborg Kommune har indledt en dialog med Energi Viborg, der ejer arealerne ved den nye sø, hvor borgerne ønsker den nye hundeskov placeret. Hundeskoven planlægges og anlægges i tæt samarbejde med Energi Viborg og den nedsatte arbejdsgruppe, der tilmed forpligter sig på skovens fremtidige drift og vedligehold.

- // Hunde uden snor
- // Indhegnet hundeleg
- // God hundeluftningskultur





SANDSTRÆDE

regnvandsbassin

indhegnet hundeskov

## VEDLIGEHOJDELSE

### FRIVILLIGE BORGERKONTRAKTER

I gennem hele udviklingsprocessen for områdefornyelsen i Klejtrup har Viborg Kommune og LABLAND arbejdet aktivt på at skabe lokalt ejerskab og tilknytning til det samlede projekt og til de enkelte delprojekter i særdeleshed. Både drift og vedligehold har været et tilbagevendende punkt på alle følgegruppemøder. Her er det tydeligt blevet fremlagt, hvad de enkelte delprojekter fremadrettet vil kræve af driftsmæssige ressourcer af byens borgere.

Mange af helhedsplanens delprojekter omhandler stier, beplantning og inventar, der kræver løbende vedligeholdelse. I forhold til projekternes bæredygtige fremtid vil Viborg Kommune arbejde på at indgå frivillige borgerkontrakter og -aftaler. Viborg Kommune har oplevet, at initiativet er blevet modtaget imødekomende og lokalsamfundet er forstående overfor situationen. Ønsker flere at indgå i eller støtte sådanne aftaler, skal alle henvendelser være velkomne og kan rettes til projektleder for områdefornyelsen i Klejtrup.



# BUDGET OG TIDSPLAN

Områdefornyelsen i Klejtrup er budgetteret ud fra en statslig støtte og Viborg Kommunes egen investering. I henhold til budgettet søges der statslig refusion på 2 millioner kr., hvortil Viborg Kommune bidrager med 4 millioner kr. Ud fra den samlede aktivitetsramme er midlerne fordelt mellem de prioriterede delprojekter. Fordelingen er angivet ud fra borgernes ønsker og delprojekternes omfang. Udover den statslige støtte til områdefornyelsen vil repræsentanter fra følgegruppen opfordre private til at søge midler ved landsbyfornyelsespuljen med henblik på renovering og nedrivning af dårligt vedligeholdte boliger.

Når Transport-, Bygnings- og Boligministeriet har meddelt endeligt tilsagn til områdefornyelsen, vil projekteringen og anlægsfasen af de enkelte delprojekter kunne påbegyndes. Delprojekterne vil blive gennemført efter den viste tidsplan i tabellen på næste side. Efter henholdsvis to og fem år udarbejdes statusrapporter på områdefornyelsen og slutteligt opstilles det endelige regnskab, der efterfølgende indsendes til ministeriet.

Helhedsplanens delprojekter bliver gennemført inden for fem år i en prioriteret rækkefølge, der er fastlagt i et samspil mellem følgegruppen og Viborg Kommune. I Klejtrup vil Parkeringslommen og de trafikale foranstaltninger være i fokus som de første delprojekter. Til hvert delprojekt vil der, som tidligere nævnt, etableres en arbejdsgruppe med repræsentanter fra følgegruppen og øvrige interessenter fra Klejtrup.

Arbejdet med områdefornyelsen indebærer et stort tværfagligt samarbejde i Viborg Kommune, hvor de enkelte delprojekter koordineres med øvrige projekter i kommunen. Den administrative projektgruppe, som har fulgt områdefornyelsen på tæt hånd, vil også i projekteringsfasen løbende blive informeret og inddraget. I Klejtrup vil projektet på Kirkebakken eksempelvis blive planlagt i tæt samarbejde med Natur og Vand, da de har igangværende projekter i området og skal bistå med den fremtidige græsklipning, mens de særlige trafikale foranstaltninger vil blive koordineret og udformet med Trafik og Veje i samklang med byens eksisterende trafiksaneringer og kommunens fremtidige vejprojekter.



Aktivitet	i alt	stat	kommune	2017 og før	2018	2019	2020	2021
<b>o. Programskrivning</b>								
program, planlægning, information, møder, borgerinddragelse, bespisning mv.	500.000	166.667	333.333	300.000	50.000	50.000	100.000	
<b>1. Torve, pladser, opholdsarealer mv.</b>								
1.1 Legeparken, opgradering af ekst. legepark	500.000	166.667	333.333		250.000	250.000		
1.2 Købmandspladsen, forskønnelse og ophold	800.000	266.667	533.333			800.000		
1.3 Brugstorvet, renovering, beplætning og belægning	900.000	300.000	600.000			900.000		
1.4 Kirkebakken, ny naturforbindelse	800.000	266.667	533.333				600.000	200.000
1.5 Hundeskoven, ny hundeskov og ophold	300.000	100.000	200.000					300.000
<b>2. Særlige trafikale foranstaltninger</b>								
2.1 Fartchikaner og stiforbindelser	600.000	200.000	400.000	400.000	200.000			
2.2 Parkeringslommen, ny p-plads og optimering af ekst. vejkryds	500.000	166.667	333.333		500.000			
<b>3. Kulturelle og særlige boligsociale foranstaltninger</b>								
3.1 Brugstorvet, ny hverdagsscene, sejldug, festtelt og belysning	1.100.000	366.667	733.333				1.100.000	
<b>Samlet investering</b>	<b>6.000.000</b>	<b>2.000.000</b>	<b>4.000.000</b>	<b>700.000</b>	<b>1.000.000</b>	<b>2.000.000</b>	<b>1.800.000</b>	<b>500.000</b>

diagram // budget og tidsplan

# INVESTERINGSREDEGØRELSE

## SPÆNDENDE LOKALE INITIATIVER

I forbindelse med byfornyelsesprogrammet stilles der krav om, at der udarbejdes en investeringsredegørelse, som angiver mulighederne for offentlige og private investeringer i området. Investeringsredegørelsen er et redskab, som kan hjælpe Viborg Kommune med at rette opmærksomhed på Klejtrup's uudnyttede økonomiske potentialer og skabe forudsætninger for øgede private investeringer. Med det formål at fremme investeringerne i områdefornyelsen indeholder investeringsredegørelsen en oversigt over de forventede investeringer i områdefornyelsen opdelt i kommunale initiativer og private investorer.

### Kommunale initiativer:

- Om- og tilbygning af Brattingsborgskolen herunder anlæggelsen af en ny moderne tilbygning i to etager. Opstart 1. marts 2017.
- De nuværende containerne på Brugstorvet erstattes af nye molokker i samarbejde med Viborg Kommune og REVAS.
- Natur og Vand har en løbende dialog med Grundejerforeningen Klejtrup Nord vedrørende Kirkebakken og Grundejerforeningen Fuglevænget. I Fuglevænget har Viborg Kommune fældet gamle rønnetræer og kommunen vil i forbindelse med områdefornyelsen opstarte en tynding af skoven.
- Viborg Kommune har anlagt nyt slidlag på Skårupvej, Brattingsborgsvej og Midtvej.
- I 2014 påbegyndte Energi Viborg Vand A/S separering af kloaksystemet og nedlæggelse af rensningsanlæg i Klejtrup.

### Private investeringer:

- Menighedsrådet planlægger at opkøbe arealet nord for Klejtrup Kirke, for at omdanne arealet til p-pladser.
- Grundejerforeningen Klejtrup Nord har opsat en skulptur på Kirkebakken og har planer om at opsætte andehuse i Hjertesøen.
- Sø kroen genåbnede i 2016 med ny ejer.
- Borgerforeningen er med i en landsbysammenlutning, hvor de skal lave en film om Klejtrup.
- Byens foreninger arrangerer forskellige events, hvor der årligt indsamles ca. 100.000 kr. til vedligeholdelse af fælles arealer.
- Byens foreninger er gået sammen om en ny buste af Søren Poulsen, skaberen af Verdenskortet.
- Borgere har indsendt en ansøgning til forvaltningen, hvor de foreslår at oprette vuggestuepladser i det eksisterende Tumlehøj.

### SUPPLERENDE FONDSMIDLER

Viborg Kommune opfordrer byens borgere til at søge supplerende fondsmidler i forbindelse med områdefornyelsen. Særligt skaterbanen og hverdagsscenen er interessant i denne sammenhæng. Her vil det være oplagt at søge midler hos bl.a. Lokale- og Anlægsfonden og Realdania, der støtter faciliteter, som skaber bedre og nye muligheder for sundhed, bevægelse og kulturliv. Derudover er det relevant at udforme en ansøgning til Friluftsrådet i forbindelse med Kirkebakkens platform, der tillader byens borgere at komme helt tæt på søens dyreliv. Udover fondsmidler kan der ligeledes lægges en ekstra indsats i at søge tilskud fra lokale virksomheder, der ofte er åbne for at sponsorere projekter i lokalområdet.

## BYGNINGSFORNYELSE

### EN KÆRLIG HÅND

Byens borgere har gennem inddragelsesprocessen påpeget, at en række af hovedgadens bygninger trænger til enten renovering eller nedrivning. De tomme eller forfaldne bygninger har stor synlighed for gennemkørende trafikanter, der efterlades med en stemning af forfald og et lettere nedslidt førstehåndsindtryk af Klejtrup. I forbindelse med områdefornyelsen arbejder følgegruppen aktivt på at indlede dialoger med ejerne af bolig- og erhvervsjendommene, der opfordres til at søge midler hjem til udvendige facaderenoveringer og istandsættelser, så de renoveringsklare huse i fremtiden kan være med til at skabe nye, positive fortællinger om byen.

### LANDSBYFORNYELSESPULJEN

I forbindelse med områdefornyelsen er det muligt at søge midler via Landsbyfornyelsespuljen til støtte af en bygningsorienteret indsats i Klejtrup. Denne pulje giver kommunen mulighed for at støtte opkøb, nedrivninger og istandsættelser i byer under 3.000 indbyggere. Kommunen kan efter nærmere udarbejdede kriterier og efter forhandlinger med den enkelte ejer give tilsagn til at støtte en given ejendom. Følgegruppen er løbende gennem programfasen blevet orienteret om denne støttemulighed og har allerede indledt de første dialoger med ejere af bygninger, som potentielt kan komme i betragtning til renoveringsstøtten.





## ORGANISERING

### KLARE SPILLEREGLER

Områdefornyelsen har fra dag ét været baseret på en åben og lokal udviklingsproces med et mangfoldigt engagement blandt byens borgere. Borgerinddragelsesprocessen er blevet tilrettelagt, så borgerne på inspirerende vis har kunne involvere sig i processen. Områdefornyelsen har fra projektets begyndelse ligeledes haft en fastlagt og synlig organisation med klare spilleregler, som har sat rammerne for, at den nødvendige viden er blevet indsamlet og bragt ind i projektet på de rigtige tidspunkter. Organisationen og inddragelsen har bygget på en imødekommende tilgang og lagt vægt på et forpligtende samarbejde både i lokalsamfundet og hos de øverste beslutningsniveauer i kommunen.

### FORANKRING PÅ TVÆRS AF KOMMUNEN

Projektlederen på områdefornyelsen i Klejtrup har gennem hele programfasen samarbejdet med en administrativ projektgruppe, bestående af repræsentanter på tværs af kommunens afdelinger. LABLAND har bistået med borgerinddragelse, skitsering og programskrivning, mens den administrative projektgruppe har bidraget med teknisk viden og information om igangværende projekter i området, der løbende er blevet tænkt ind i områdefornyelsesstrategien. Inddragelsen af projektgruppen har bidraget positivt til udviklingsprocessen og har skabt en forankring af projektet på tværs af Viborg Kommune.

Der er sammenlagt blevet afholdt tre møder med den administrative projektgruppe, hvor gruppen er blevet informeret om projektet og løbende har kvalificeret udkast til helhedsplanen. Projektgruppen vil fremadrettet følge områdefornyelsen på tæt hånd og fortsat bistå med rådgivning og viden i områdefornyelsens projekteringsfase.

### BORGERNE PÅ BANEN

Lokalsamfundet er løbende blevet inddraget som en del af udviklingsprocessen gennem offentlige borgermøder. Udover de afholdte borgermøder er der blevet etableret en bredt funderet følgegruppe i byen, der har fulgt projektet på tæt hånd. Alle interesserede, der meldte sig til inden tilmeldingsfristen, er blevet budt velkommen til følgegruppen, der har bestået af 16 entusiastiske borgere. Processen har i høj grad været afhængig af følgegruppens involvering på tværs af interesseområder og tilknytningsforhold. Der er i alt blevet afholdt tre følgegruppemøder. På de tre møder har følgegruppen fungeret som hverdagsrådgivere, der løbende har prioriteret og kvalificeret områdefornyelsens nedslagsområder og den økonomiske fordeling. Følgegruppen har taget et stærkt ejerskab til projektet – de har blandt andet været ansvarlige for den daglige dialog til resten af lokalsamfundet og var tovholdere for debatten i forbindelse med det tredje og afsluttende borgermøde.

### OMRÅDEFORNYELSENS NÆSTE VERS

Følgegruppen forsætter ud af samme tangent i den efterfølgende projekteringsfase, hvor gruppen mødes så snart nærværende byfornyelsesprogram er ministerielt godkendt. Her vil følgegruppen nedsætte specifikke arbejdsgrupper, som skal arbejde mere detaljeret med de udpegede nedslagsområder. Arbejdsgrupperne vil tage udgangspunkt i den eksisterende følgegruppe i samklang med indsatsområdernes hovedinteresser.

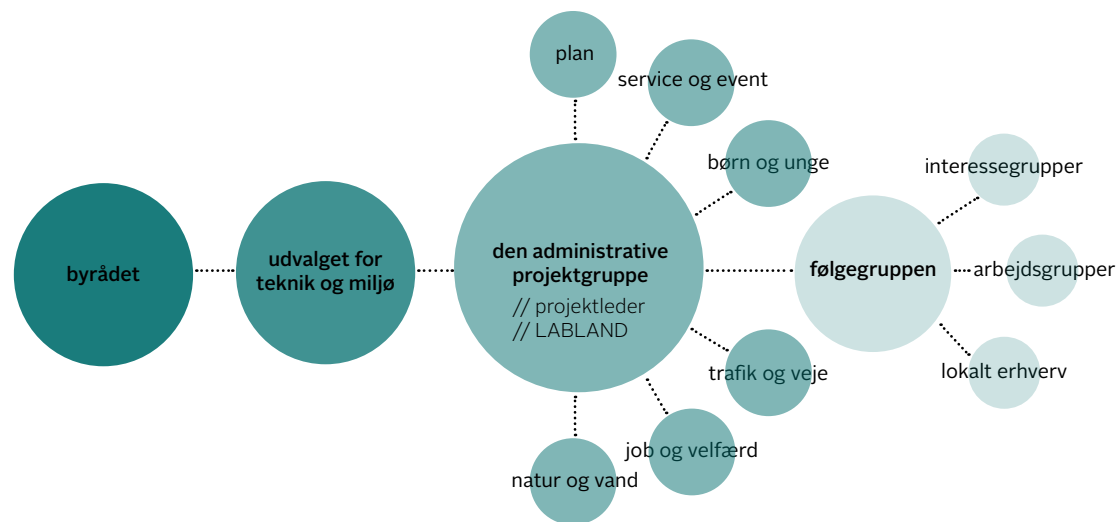


diagram // organisationen



Denne publikation er udarbejdet af LABLAND og Viborg Kommune i januar 2017.  
Ophavsrettighederne til publikationen tilhører Viborg Kommune.  
Projektleder og kontaktperson: Therese Agerkilde, 8787 5204  
Viborg Kommune, Prinsens Allé 5, 8800 Viborg  
[www.viborg.dk/byfornyelse](http://www.viborg.dk/byfornyelse)