



Viborg Kommune
Att.: Natur og Vand - Team Natur- og Vandløbsbeskyttelse
Prinsens Alle 5
8800 Viborg

Projektbeskrivelse for vandløbsrestaurering i Lund Bæk (o7095)

Vandløb: Det offentlige vandløb Lund Bæk

Projekt: Vandløbsrestaurering ved udlægning af grus og skjulesten sammen med plantning af træer og etablering af sandfang

Matr. nr.: Matrikeloversigt ses figur 4.

Projektejer: Viborg Kommune, Natur og Vand – Team Vandprojekter

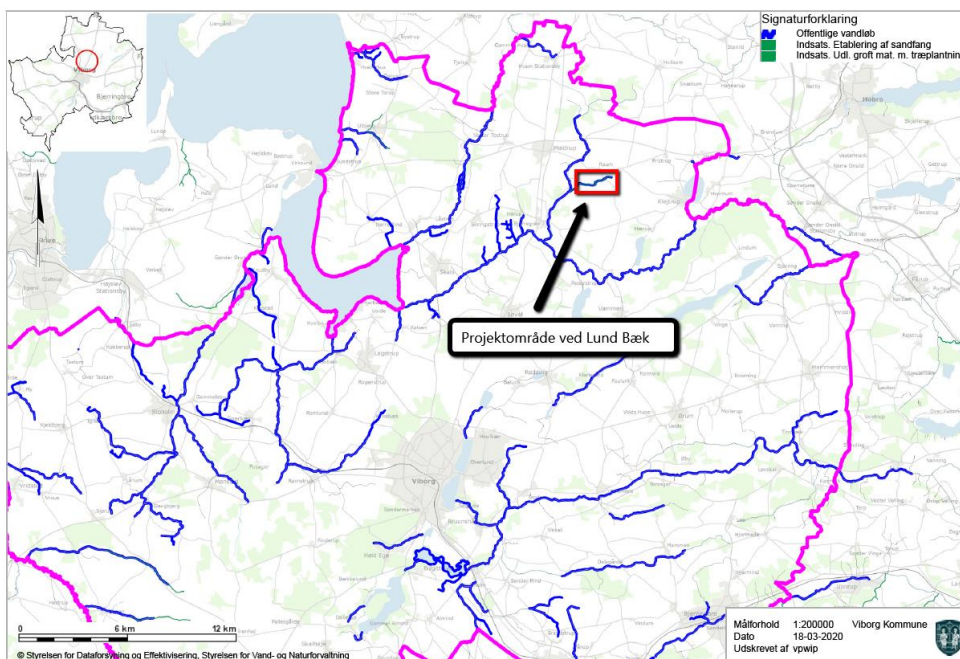
Dato: 25-03-2020

Sagsnr.: 19/39552
Sagsbehandler: vpwip

Direkte tlf.: 87 87 55 76
Direkte e-mail: wip@viborg.dk

Side 1 af 8

Som led i implementeringen af statens vandplaner ønsker Viborg Kommune, Natur og Vand, at gennemføre en vandløbsrestaurering i Lund Bæk, et tilløb til Skravad Bæk, syd for Roum. Vandløbet er en del af Skals Å systemet og afvander til hovedvandopland 1.2 Limfjorden. Oversigtskort fremgår af figur 1.



Figur 1. Oversigtskort over placering af projektområde ved Lund Bæk. Uddrag fra MiljøGIS.

Generelt gælder, at Kommunen ved en forundersøgelse af de tekniske og ejendomsræssige forhold, skal redegøre for at vandområdeplanprojekter er omkostningseffektive, at det er muligt at realisere indsatsen og at den medfører

målopfyldelse¹. Hvis det i forundersøgelsen vurderes, at en indsats vil medføre den ønskede forbedrende effekt, samt at de økonomiske omkostninger svarer til effekten, skal kommunen søge om tilskud til realisering af et konkret projekt.

Forundersøgelsen for Lund Bæk er gennemført i 2018 og der ansøges om realisering medio 2020. Forundersøgelsen er vedlagt som bilag 1.

Beskrivelse af vandløbet.

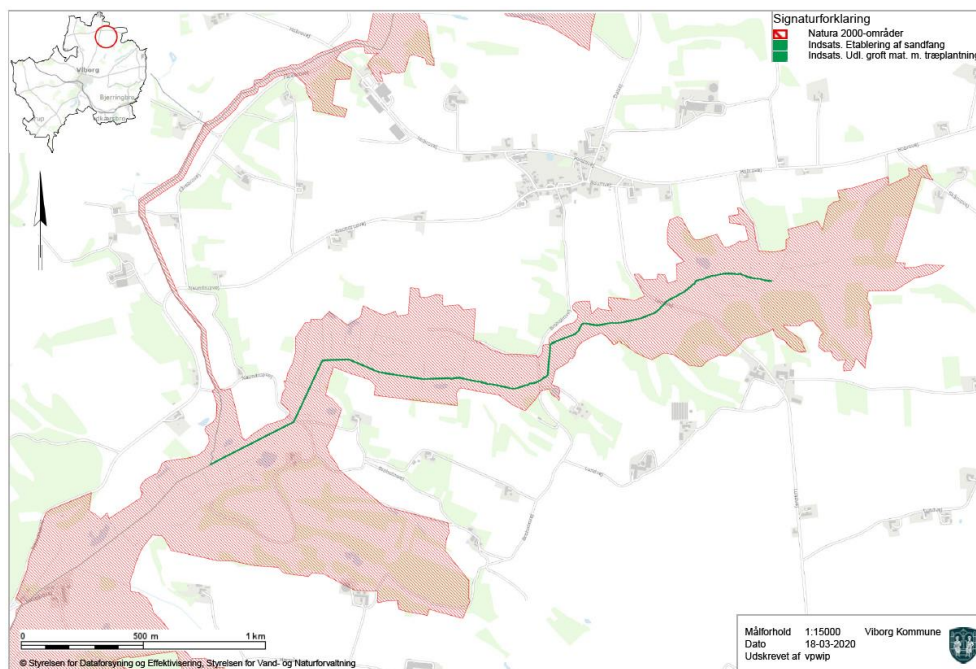
De vandløbsnære arealer omkring Lund Bæk består af beskyttet natur. Dele af områderne afgræsses, mens andre områder af forskellige årsager henligger i natur. Se figur 3.

Vandløbet har generelt et udrettet forløb, dog med mindre mæandrende slyngninger. Vandløbet har et generelt godt fald over sandet og gruset bund. Vandløbet er dog præget af sandvanding. Vandkvaliteten er fin og der er fine forekomster af vandaks og andre vandplanter.

Overordnet er vandløbet fint i den øverste del, men den fysiske kvalitet falder mod udløbet til Skravad Bæk. Dette afspejler sig også i de målestationer som angiver vandløbets tilstand (jf. forundersøgelsen).

Længdeprofil er vedlagt i bilag 2.

Projektområdet er en del af Skals Å-system, som er udpeget som Natura 2000 område nr. 30: Lovns Bredning, Hjarbæk Fjord og Skals, Simested og Nørre Ådal (se figur 2). I dette område er aktuelle arter og naturtyper i udpegningsgrundlaget: odder, bæklampret, grøn kølleguldsmed, damflagermus, surt overdrev, enekrat, kildevæld, våd hede, tør hede, rigkær og vandløb med vandplanter.



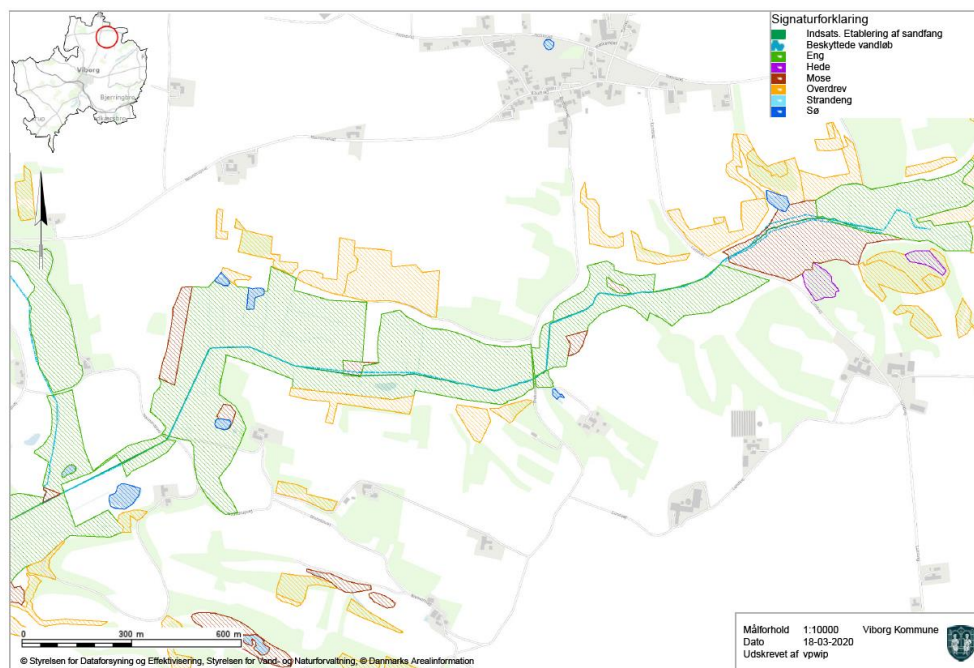
Figur 2. Oversigtskort over Natura2000 område. Uddrag fra MiljøGIS.

Ifølge habitatbekendtgørelsen (BEK nr. 926 af 27. juni 2016) skal der forud for gennemførelse af restaureringen i Lund Bæk, foretages en vurdering af om

¹ Vp2 bek. 2019

projektet i sig selv eller i forbindelse med andre planer og projekter kan påvirke et Natura 2000-område væsentligt.

Området er ligeledes beskyttet i henhold til Naturbeskyttelsesloven² som kan ses i figur 3.



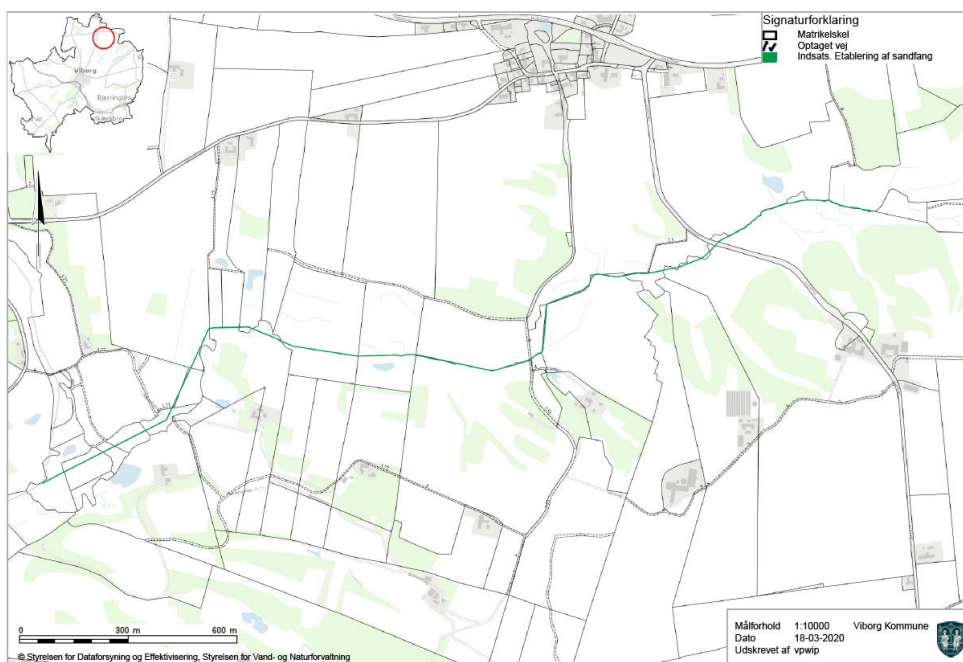
Figur 3. Oversigtskort over §3 beskyttede område indenfor projektområdet ved Lund Bæk. Uddrag fra MiljøGIS.

Forud for realisering af projektet skal meddeles tilladelse i forhold til § 17 i Vandløbsloven (LBK nr. 1208 af 30. september 2013) og dispensation fra Naturbeskyttelseslovens § 3 om beskyttede naturtyper.

Ejerforhold

Lodsejerne i projektområdet er kontaktet i forbindelse med udarbejdelse af den ejendomsretlige forundersøgelse og der er en generel positiv holdning til at realisere projektet. Figur 4 viser matriklerne indenfor projektområdet

² LBK 240 af 13/03/2019, Naturbeskyttelsesloven, §3



Figur 4. Oversigtskort over matrikler i projektområdet. Uddrag fra MiljøGIS.

Forhold til vandplanerne

Lund Bæk (o7095) er et type 1 vandløb og den samlede længde af vandområdet er 2,857 km. Vandløbsstrækningen er målsat god økologisk tilstand.

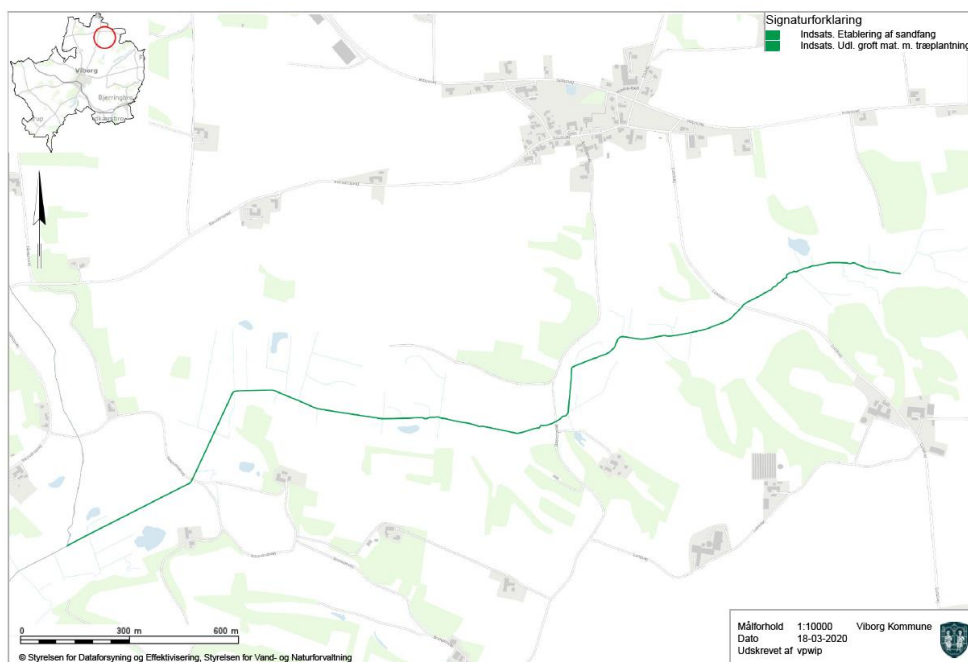
Vandløbets økologiske tilstand er:

Smådyr: God økologisk tilstand

Fisk: Ringe økologisk tilstand

Vandplanter: Ukendt økologisk tilstand

Den samlede økologiske tilstand i vandløbet er ringe. De udpegede indsatser i vandområdet, ses i figur 5.



Figur 5. Oversigtskort over indsatser i Lund Bæk. Uddrag fra MiljøGIS. Indsatserne indeholder udlægning af groft materiale med plantning af træer og etablering af sandfang.

Projektets indhold

Viborg Kommune, Natur og Vand, ønsker på ovenstående baggrund at gennemføre en vandløbsrestaurering i Lund Bæk (07095). Vandløbet er på den pågældende strækning offentligt vandløb.

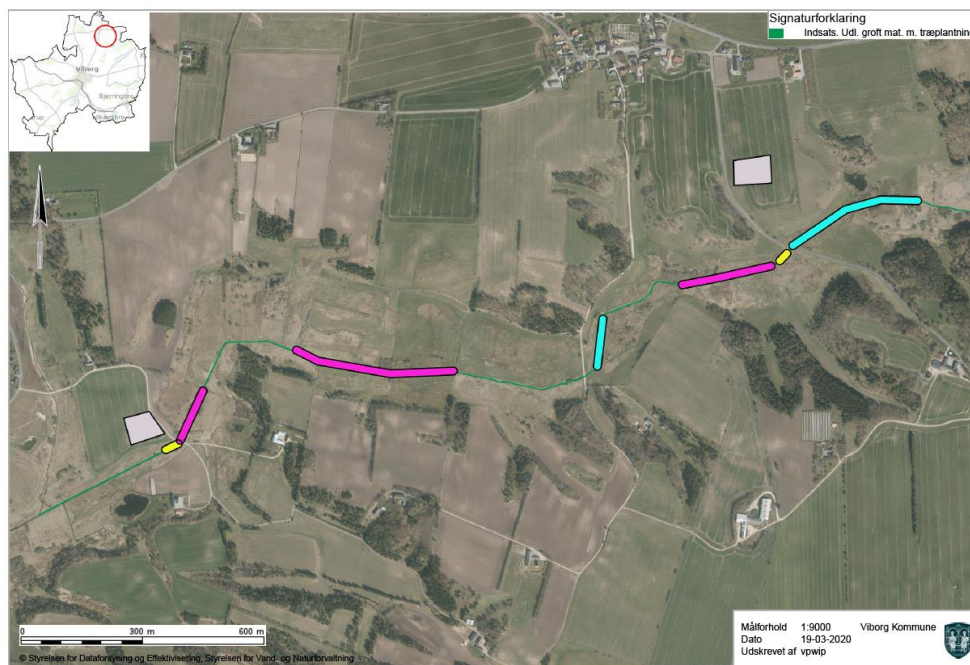
Vandløbsrestaureringen vil bestå i:

- udlægning af 10-15 meter gydebanker på udvalgte lokalitet over en samlet strækning på 400 meter (se figur 6), som etableres ved udlægning af gydegrus og skjulesten.
- Supplering af eksisterende gydebanker på en samlet strækning på 800 meter
- Udlægning af skjulesten og dødt ved
- Plantning af Rød-el i mindre grupper a' 4 træer, 3-4 steder langs vandløbet.
- Etablering af to sandfang.

Projektet skal forbedre de fysiske forhold for vandløbsfauna og flora, og dermed bidrage til at opnå målopfyldelse (god økologisk tilstand) i vandløbet.

Gydebanker

Udlægningen af nye og supplering af eksisterende gydebanker foretages på lokaliteter, hvor faldet, bundforholdene og adgangsmulighederne gør det hensigtsmæssigt. Oversigt over indsatser ses figur 6 og Bilag 3.



Figur 6. Oversigtskort over de konkrete indsatser i1. Uddrag fra MiljøGIS. Pink markering: supplering af eksisterende gydegrus. Turkis markering: udlægning af nye gydebanker. Gul markering: etablering af sandfang. Grå markering: udspretningsareal til opgravet materiale fra sandfang.

Gydebankerne udlægges efter vejledning fra projektejer og efter DTU-AQUAs retningslinjer i form af knap 10-15 meter lange og 20-30 cm tykke banker, som udlægges med et fald på omkring 3 promille. Der udlægges i alt 100 m³ gydegrus og 15 m³ skjulesten.

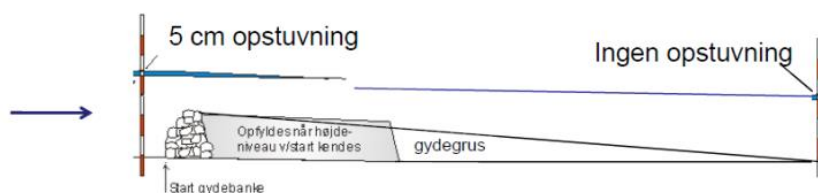
Gydegruset består af 75 % nøddesten på 16-32 mm og 25 % singels, som er sten på 33-64 mm. Der skal ikke forefindes flintesten og/eller kalk i stenblandingerne. Skjulesten i et vandløb som Lund Bæk på strækningen vil sige sten i størrelsen 20-30 cm.

Bankerne placeres så de ikke påvirker afvandingen fra kendte dræn og grøfter væsentligt. Afvandingseffekten kan kontrolleres på følgende måde:



5 cm lokal hævnning af vandstanden kan altså skabe en gydebanke på

- ca. 10 m i et lille vandløb under 3 m's bredde
- ca. 17 m i et vandløb på ca. 3-8 m's bredde
- ca. 25 m i større vandløb



Tilsynet vil ved udlægning af gydegrus i Lund Bæk anvende nævnte metode til kontrol af at der ikke sker en lokal opstuvning af vand der overstiger 5-10 cm opstrøms hver banke.

Sandfang

Sandfangene etableres for at standse sandvandringen i vandløbet.

Dimensioneringen tager højde for den maksimale vandføring i vandløbet og vil udføres således at vandløbet på en strækning af 10-15 meter udvides og uddybes. Herved standses hastigheden i vandet og sandet fælder ud i anlægget.

Da der fremover vil være en afledt drift på disse anlæg, bliver sandfangene etableret i nærhed af veje og lette adgangsforhold. I forbindelse med afleveringsforretningen vil der dog blive udarbejdet driftsaftaler på udspretningsarealer i nærheden.

Plantning af Rød-el

Projektet indeholder plantning af Rød-el i mindre grupper a' 3-4 træer langs vandløbet. Træerne plantes under kronekanten og kommer ikke til at påvirke aktiviteter på de vandløbsnære arealer. Det primære formål er at bruge skyggeeffekten fra træerne til at begrænse grødevæksten på kortere

strækninger. Udplantningen af træer vil derfor blive udført på strækninger med tæt grøde eller kantbevoksning.

De konkrete lokaliteter vil blive udpeget i forbindelse med opstart med entreprenør og lodsejere.

Adgangsveje

Adgangsveje aftales med lodsejere på opstartsmøde med entreprenøren. Det tilskyndes at der ikke på nogen måde laves skader på terræn og at maskiner tilpasses de aktuelle forhold. Generelt anvendes motorbør eller køreplader på våde områder og langs åen hvor gydebankerne udlægges.

Projektets konsekvenser

Projektets konsekvenser for de biologiske forhold i vandløbet

Udlægning af sten og gydegrus, plantning af skyggegivende træer og etablering af sandfang på udvalgte strækninger i Lund Bæk, vurderes udelukkende at forbedre og fastholde den gode tilstand i vandløbet.

Lund Bæk er et tilløb til Skravad Bæk, hvor der ligeledes udføres restaurering i forbindelse med vandområdeplan indsatserne. En forbedring af begge vandområderne vil samlet bidrage med et væsentligt løft til den nuværende tilstand.

Projektets konsekvenser for Natura 2000 direktiverne og/eller beskyttede arter

Lund Bæk er på projektstrækningen beliggende i Natura 2000-område nr. 30: Lovns Bredning, Hjarbæk Fjord og Skals, Simested, Nørre Ådale samt Skravad Bæk. Langs vandløbet og i umiddelbar tilknytning til det er der kortlagt flere habitatnaturtyper, herunder rigkær, kildevæld, surt overdrev og enekrat i moderat – god tilstand. I udpegningsgrundlaget for Natura 2000-området indgår derudover naturtypen Vandløb med vandplanter samt arterne Odder, Grøn kølleguldsmed, Stor kærguldsmed, Bæklampret, Flodlampret og Stavsild

Vurderingen af konsekvenser ved projektet i forhold til Natura 2000 bliver gennemført i forbindelse med dispensationen efter Naturbeskyttelsesloven.

Øvrigt lov- og plangrundlag

Jordbund og okker: Arealerne omkring størstedelen af vandløbet er klassificeret som klasse I, med høj risiko for udledning af okker ved sænkning af vandstanden. Den nedre del af Lund Bæk ligger i Klasse IV, som ikke indikere en risiko for jernholdige jorden.

Projektet indeholder dog ikke tiltag der sænker vandstanden i vandløbet eller i de omkringliggende arealer. Gennemførelse af projektet, vurderes dermed ikke at have nogen negativ konsekvens for vandkvaliteten.

Kommuneplanlægning: I kommuneplanen for Viborg Kommune er arealerne omkring åen udpeget til Bevaringsværdigt landskab. I disse områder skal naturværdierne og de kulturhistoriske, geologiske og landskabelige værdier beskyttes. Beskyttelseshensynet går forud for andre interesser.

Den samlede effekt på områdets dyre- og planteliv forventes at være positiv, som konsekvens af de forbedrede vandløbsforhold.

Det forventes ikke, at projektet i øvrigt vil påvirke udpegningerne i kommuneplanen.

Arkæologi

Ikke relevant da der ikke indgår gravearbejde i projektet.

Økonomi

Projektet gennemføres med tilskud fra EU og Miljø- og Fødevareministeriet.

Tidsplan

Marts – juni: der ansøges om tilsagn til projektet og der indhentes tilbud ved entreprenør.

Juni – august: der udføres myndighedsmæssig sagsbehandling for at indhente de nødvendige tilladelser.

September – oktober: anlægsdelen iværksættes.

Bilag:

Bilag 1: Forundersøgelse

Bilag 2: Længdeprofil

Bilag 3: Oversigtskort over tiltag i Lund Bæk